



**ΕΘΝΙΚΗ ΤΡΑΠΕΖΑ**

Διεύθυνση Στρατηγικής και Οικονομικής Ανάλυσης

# Μικρομεσαίες Επιχειρήσεις: Έρευνα συγκυρίας

Ειδικό Θέμα: Εξαγωγές



**Παύλος Μυλωνάς**

*Αναπληρωτής Διευθύνων Σύμβουλος  
Chief Economist*

**Νέλλη Τζάκου-Λαμπροπούλου**

*Γενική Διευθύντρια Λιανικής  
Τραπεζικής*

Ιούλιος 2014



### Έρευνα Συγκυρίας: Πρώτο εξάμηνο 2014 – Βασικά συμπεράσματα

- Το **επιχειρηματικό κλίμα συνέχισε να βελτιώνεται** στο πρώτο εξάμηνο του 2014, περνώντας για πρώτη φορά κατά τη διάρκεια της κρίσης σε θετικά επίπεδα (με άνοδο 37 μονάδων από το κατώτατο σημείο του στο πρώτο εξάμηνο του 2012).
- Η βελτίωση του επιχειρηματικού κλίματος είναι εντονότερη στις **μεγαλύτερες επιχειρήσεις** του δείγματός μας, καθώς η πλειοψηφία των μικρότερων ΜμΕ παραμένει σε φάση επιβίωσης.
- Σημαντικό παραμένει το **πρόβλημα ρευστότητας**, με την πίεση να αυξάνεται κυρίως από την ταχύτερη πληρωμή των προμηθευτών. Ωστόσο, οι συνθήκες ρευστότητας στο πρώτο εξάμηνο του 2014 παραμένουν καλύτερες συγκριτικά με την αντίστοιχη περίοδο του 2013.
- Όσον αφορά τους επιμέρους τομείς δραστηριότητας σημειώνεται ότι:
  - ✓ Τις καλύτερες προσδοκίες στον τομέα των ΜμΕ παρουσιάζει η **βιομηχανία**, με τους κλάδους τροφίμων και χημικών να ξεχωρίζουν θετικά.
  - ✓ Οι ΜμΕ **υπηρεσιών** επίσης παρουσιάζουν ανοδική ζήτηση (κυρίως τουρισμός και μεταφορές), ενώ είναι και ο κλάδος με την εντονότερη βελτίωση στο δείκτη εμπιστοσύνης το προηγούμενο εξάμηνο.
  - ✓ Οι χρηματοοικονομικές αδυναμίες (κυρίως ζημιογόνα αποτελέσματα και υπερδανεισμός) επιβαρύνουν τις **εμπορικές** ΜμΕ και δεν τους επιτρέπουν να εκμεταλλευτούν τις βελτιωμένες συνθήκες ζήτησης.
  - ✓ Πιο αδύναμος συνεχίζει να εμφανίζεται ο κλάδος των **κατασκευών**, παραμένοντας ο μόνος κλάδος με εκτιμώμενη πτώση ζήτησης το επόμενο εξάμηνο.
- Οι ΜμΕ που δραστηριοποιούνται στη **Θεσσαλονίκη** υπερισχύουν - με υψηλότερη αντοχή, καλύτερη κερδοφορία και μικρότερο πρόβλημα ρευστότητας συγκριτικά με εκείνες της Αθήνας και της επαρχίας. Η **επαρχία** εμφανίζει πιο αδύναμη συνολικά εικόνα σε σχέση με τις δύο μεγάλες πόλεις, ωστόσο σημειώνει την εντονότερη βελτίωση σε όρους εξωστρέφειας την τελευταία διετία.



### Ειδικό Θέμα: Εξαγωγές

- Αν και ο βαθμός εξωστρέφειας των ΜμΕ αυξήθηκε οριακά την τελευταία πενταετία (9% του κύκλου εργασιών, από 8% το 2008), **το επίπεδο εξαγωγών** της μέσης ΜμΕ **μειώθηκε** την τελευταία πενταετία – δεικνύοντας έτσι την παρουσία εμποδίων στο να αναθθούν οι εξαγωγές μοχλός ανάκαμψης της οικονομίας. Συγκεκριμένα, μόλις το 1/3 των εξαγωγικών ΜμΕ έχουν προχωρήσει σε αύξηση του ποσοστού εξωστρέφειάς τους ενώ υπήρξε και ένα 15% που μείωσε το ποσοστό των πωλήσεων που πραγματοποιείται στο εξωτερικό.
  - ✓ Θετικά ξεχωρίζουν οι βιομηχανίες **τροφίμων** και **χημικών**, ο **τουρισμός** και οι **μεταφορές**, όπου η αύξηση εξωστρέφειας μετρίασε ή και αντιστάθμισε την πτωτική πορεία της εγχώριας ζήτησης.
  - ✓ Εντυπωσιακή είναι η εξαγωγική συμπεριφορά των ΜμΕ της **επαρχίας**, οι οποίες **αύξησαν σημαντικά την εξωστρέφειά τους** την τελευταία διετία (με τις εξαγωγικές ΜμΕ να εξάγουν 44% των πωλήσεων το 2014, από 24% το 2012), ακολουθώντας στοχευμένες στρατηγικές για να αντιμετωπίσουν την εγχώρια χαμηλή ζήτηση. Αντίθετα, οι ΜμΕ στις δύο μεγάλες πόλεις μείωσαν την εξωστρέφειά τους στο αντίστοιχο διάστημα, καθώς ως βασικό κίνητρο εξαγωγών είναι η ευκαιρία επέκτασης.
- Η αδύναμη σχετικά εξαγωγική συμπεριφορά των ΜμΕ δεικνύει ότι η σημαντική βελτίωση της **ανταγωνιστικότητας σε όρους κόστους** που επιτεύχθηκε από τη μείωση του κόστους εργασίας κατά 50% την τελευταία πενταετία δεν αρκεί για να αναδειχθούν οι εξαγωγές σε κινητήρια δύναμη της ανάκαμψης.
- Συγκεκριμένα, οι ΜμΕ δηλώνουν ότι για να μεταφραστεί η βελτίωση ανταγωνιστικότητας κόστους σε αύξηση των εξαγωγών, απαιτείται να αρθούν σημαντικές **διαρθρωτικές αδυναμίες** κυρίως σε όρους (i) θεσμικών αγκυλώσεων με βασικότερες την υψηλή γραφειοκρατία και τις δυσλειτουργίες των τελωνείων, (ii) χαμηλής πρόσβασης σε ειδικές χρηματοδοτήσεις εξαγωγών (όπως προχρηματοδότηση παραγγελιών και παροχή εγγυοδοσίας για τη διενέργεια εμπορικών συναλλαγών) και (iii) αδυναμιών στο δίκτυο προώθησης και στις υποδομές μεταφορών.



- **Συγκυρία και Δείκτης Εμπιστοσύνης: Πρώτο εξάμηνο 2014**
  
- **Διαφοροποιήσεις ανά κλάδο**
  
- **Διαφοροποιήσεις ανά περιφέρεια**
  
- **Εξαγωγική δραστηριότητα μικρομεσαίων επιχειρήσεων**
  
- **Παράρτημα**
  - ✓ *Χαρτογράφηση του τομέα των ΜμΕ στην Ελλάδα*
  - ✓ *Περιγραφή δείγματος*
  - ✓ *Κατασκευή δείκτη εμπιστοσύνης*
  - ✓ *Ταυτότητα της δειγματοληπτικής έρευνας*

---

# ΣΥΓΚΥΡΙΑ ΚΑΙ ΔΕΙΚΤΗΣ ΕΜΠΙΣΤΟΣΥΝΗΣ

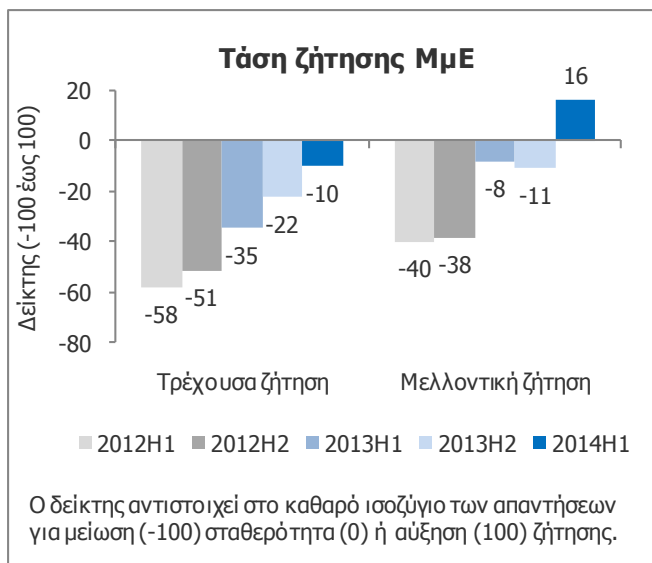
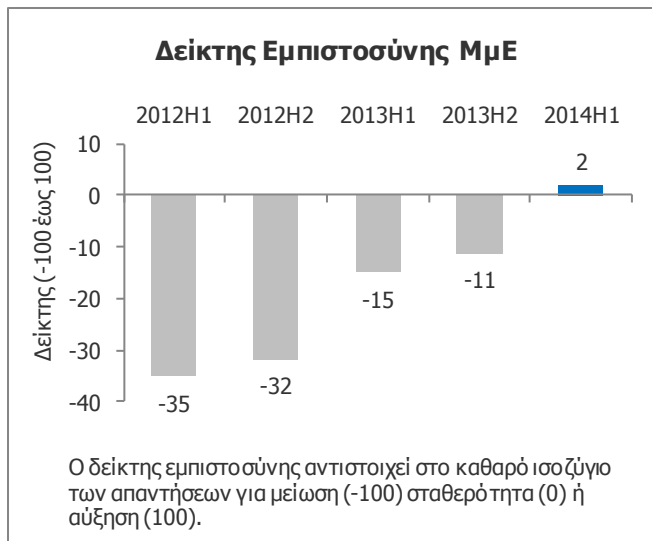
Πρώτο εξάμηνο 2014

---





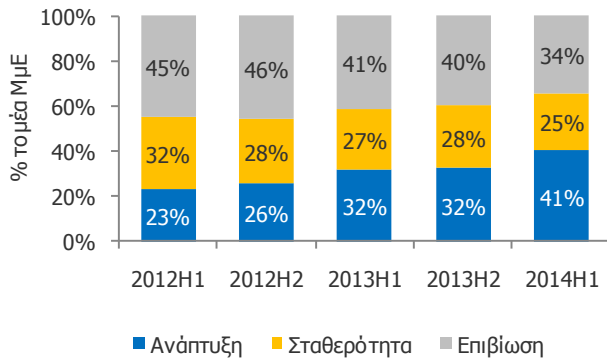
# Θετικές είναι οι προσδοκίες για το επόμενο εξάμηνο, ενώ η πτωτική τάση της τρέχουσας ζήτησης συνεχίζει να εξομαλύνεται



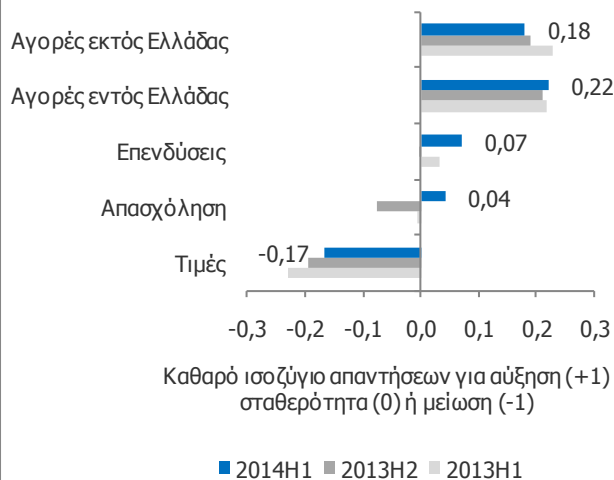
- Το επιχειρηματικό κλίμα συνέχισε να **βελτιώνεται** κατά το πρώτο εξάμηνο του 2014, σημειώνοντας αύξηση 13 μονάδων έναντι του δεύτερου εξαμήνου του 2013 και 37 μονάδων έναντι του πρώτου εξαμήνου του 2012. Σημειώνεται ότι για πρώτη φορά την τελευταία διετία οι επιχειρήσεις με θετικές προσδοκίες ήταν οριακά περισσότερες εκείνων με αρνητικές, με αποτέλεσμα ο δείκτης να περάσει σε θετικά επίπεδα.
- Εκτός από το θετικό ισοζύγιο απαντήσεων, οι εκτιμήσεις για το επόμενο εξάμηνο είχαν και τη μεγαλύτερη συνεισφορά στην βελτίωση του δείκτη εμπιστοσύνης, με αύξηση 27 μονάδων, έναντι 12 μονάδων στο δείκτη **τρέχουσας ζήτησης** (πραγματοποίηση προηγούμενου εξαμήνου) η οποία παρά την ακόμα πτωτική πορεία, συνεχίζει να εξομαλύνεται με σταθερό ρυθμό.
- Όσον αφορά τη μελλοντική ζήτηση, το 37% των ΜμΕ εκτιμά αύξηση και μόνο 20% αναμένει πτώση το επόμενο εξάμηνο. Δεδομένου ότι η θερινή περίοδος συνοδεύεται συνήθως από μεγαλύτερη αισιοδοξία μένει να φανεί αν η συγκεκριμένη τάση θα ενισχυθεί.

# Οι θετικές προσδοκίες συνοδεύονται από στρατηγικές ανάπτυξης

**Αναπτυξιακός στόχος τομέα ΜμΕ**



**Εκτίμηση δραστηριότητας επόμενου εξαμήνου**

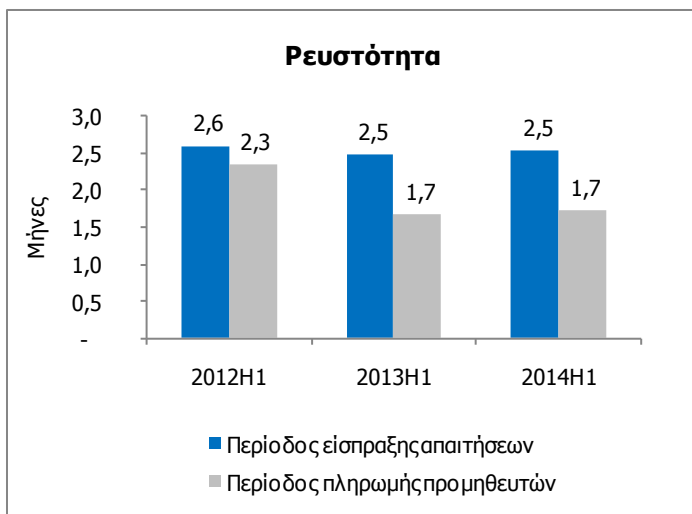
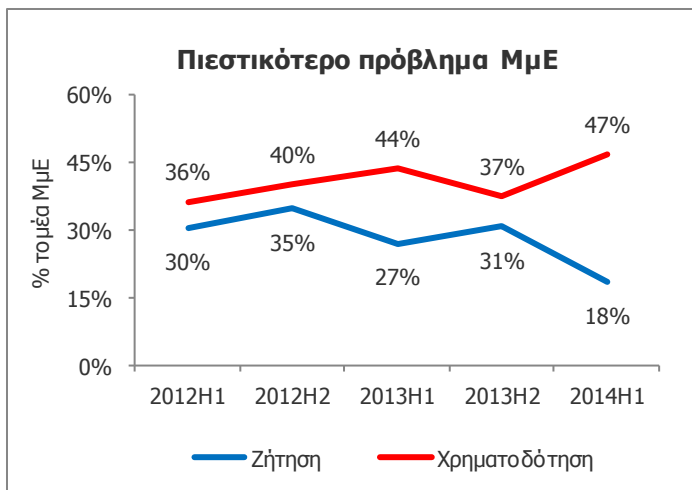


- Παράλληλα με την εκτιμώμενη αύξηση στη μελλοντική ζήτηση, οι ΜμΕ φαίνεται να στρέφονται σε μεγαλύτερο βαθμό σε **στρατηγικές ανάπτυξης** που για πρώτη φορά υπερτερούν των επιχειρήσεων που στοχεύουν απλά στην επιβίωση (41% έναντι 34% αντίστοιχα στο πρώτο εξάμηνο του 2014).
- Το θετικό κλίμα για τη δραστηριότητα επιβεβαιώνεται από την επιθυμία των ΜμΕ για:
  - ✓ περισσότερες **επενδύσεις** (αύξηση εκτιμά το 17% των ΜμΕ στο πρώτο εξάμηνο του 2014, έναντι 14% στο δεύτερο εξάμηνο του 2013)
  - ✓ αύξηση **απασχόλησης** – για πρώτη φορά την τελευταία διετία (από το 17% των ΜμΕ στο πρώτο εξάμηνο του 2014, έναντι 10% στο δεύτερο εξάμηνο του 2013)
  - ✓ **αύξηση δραστηριότητας εντός και εκτός Ελλάδας**. Σημειώνεται ότι οι εκτιμήσεις για ανοδική ζήτηση το επόμενο εξάμηνο αφορούν σε μεγαλύτερο βαθμό την εγχώρια αγορά και λιγότερο το εξωτερικό (αύξηση εκτιμά το 26% των ΜμΕ για την Ελλάδα και 20% των ΜμΕ για το εξωτερικό).
- Επιπλέον, αξιοσημείωτο είναι ότι το 22% των ΜμΕ σκοπεύει να μειώσει τις τιμές του το επόμενο εξάμηνο, με μόλις το 5% να σχεδιάζει αύξηση τιμών.





## Η έλλειψη ρευστότητας παραμένει σημαντικό πρόβλημα



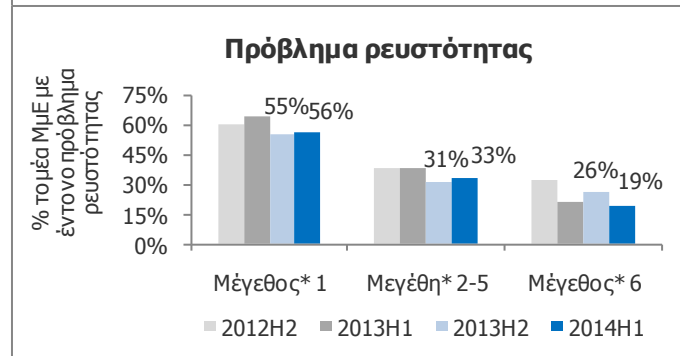
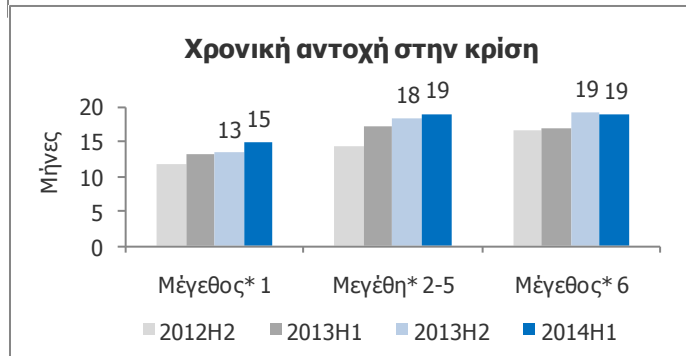
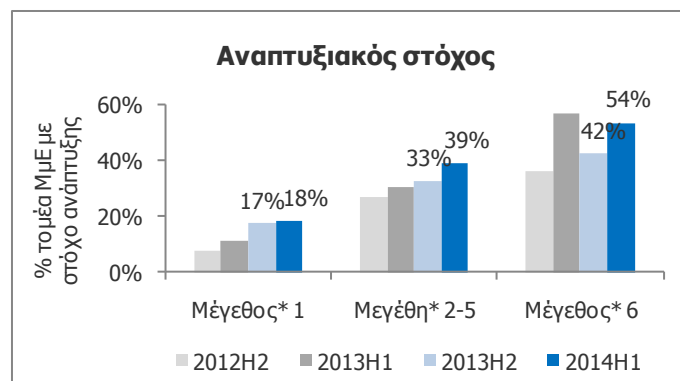
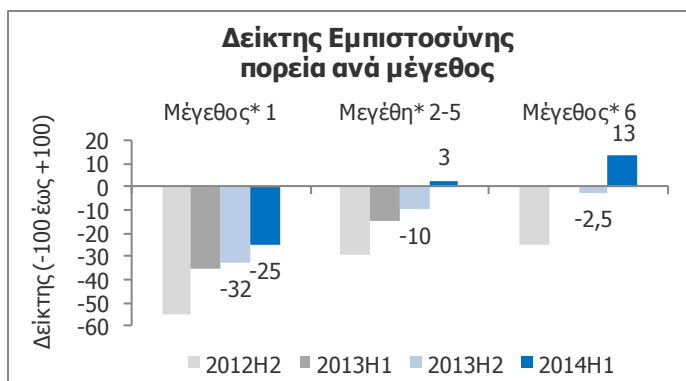
- Η βελτίωση του επιχειρηματικού κλίματος επιβεβαιώνεται από τη μείωση των ΜμΕ που θεωρούν τη ζήτηση ως το σημαντικότερο πρόβλημά τους στην παρούσα συγκυρία (18% του τομέα ΜμΕ στο πρώτο εξάμηνο του 2014, έναντι 30% στο πρώτο εξάμηνο του 2012). Αντίθετα, φαίνεται να εντείνεται η επίδραση της **περιορισμένης χρηματοδότησης** (κυρίως από την πλευρά των προμηθευτών) που αποτελεί πρωταρχικό παράγοντα πίεσης για το 47% των ΜμΕ στο πρώτο εξάμηνο του 2014, έναντι 36% στο πρώτο εξάμηνο του 2012.
- Η επιδείνωση των προβλημάτων ρευστότητας αντικατοπτρίζεται στο γεγονός ότι το χρονικό κενό μεταξύ της είσπραξης απαιτήσεων και της **πληρωμής προμηθευτών** στο πρώτο εξάμηνο του 2014 παραμένει τριπλάσιο σε σχέση με τις αρχές του 2012 (24 ημέρες έναντι 8 ημερών). Η πίεση έχει αυξηθεί κυρίως από την πλευρά των προμηθευτών ενώ η είσπραξη απαιτήσεων από πελάτες παραμένει σταθερή στους 2,5 μήνες.
- Ως δεύτερος βασικός παράγοντας πίεσης ξεχωρίζουν οι αυξημένες **φορολογικές υποχρεώσεις**, οι οποίες θεωρούνται ως το βασικότερο πρόβλημα για περίπου το 1/4 των ΜμΕ.





# Οι μικρότερες ΜμΕ δεν έχουν καταφέρει να επωφεληθούν από τη βελτίωση του κλίματος και ως εκ τούτου συνεχίζουν να στοχεύουν στην επιβίωση

- Η βελτίωση του **δείκτη εμπιστοσύνης** αφορά όλες τις ΜμΕ. Ωστόσο θετικές προσδοκίες εντοπίζονται κυρίως σε ΜμΕ με πωλήσεις άνω των €5 εκ. (οι οποίες εμφάνισαν ανοδική ζήτηση και το προηγούμενο εξάμηνο) ενώ οι πολύ μικρές ΜμΕ εκτιμούν πωτική ακόμα και τη μελλοντική ζήτηση.
- Παράλληλα, η γενική **υπεροχή των μεγαλύτερων ΜμΕ** συνεχίζει να είναι ορατή το πρώτο εξάμηνο του 2014:
  - ✓ Οι μεγαλύτερες ΜμΕ διατηρούν υψηλότερα επίπεδα χρονικής αντοχής στην κρίση, στρέφονται όλο και περισσότερο σε αναπτυξιακές στρατηγικές και διαπιστώνουν περιορισμό στα προβλήματα ρευστότητας.
  - ✓ Αντίθετα οι μικρότερες ΜμΕ διατηρούν σε μεγάλο βαθμό στόχο επιβίωσης (63%, έναντι 28% των μεγαλύτερων ΜμΕ), ενώ το 56% συνεχίζει να αντιμετωπίζει σοβαρό πρόβλημα ρευστότητας



\*Η κλίμακα 1-6 στα άνω γραφήματα αφορά τάξεις μεγέθους του κύκλου εργασιών. Ειδικότερα, ορίζουμε σε (εκατ. €): 1=(0-0,1], 2=(0,1-0,5], 3=(0,5-1], 4=(1-2,5], 5=(2,5-5] και 6=(5-10].

\*\*Ο δείκτης εμπιστοσύνης αντιστοιχεί στο καθαρό ισοζύγιο των απαντήσεων για μείωση (-100) σταθερότητα (0) ή αύξηση (100).

---

# ΔΙΑΦΟΡΟΠΟΙΗΣΕΙΣ ΑΝΑ ΚΛΑΔΟ

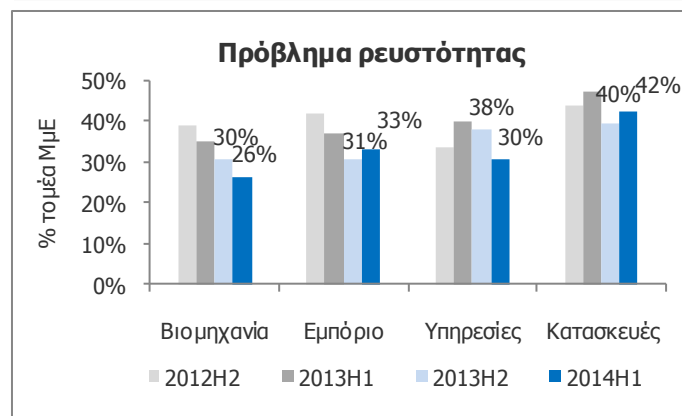
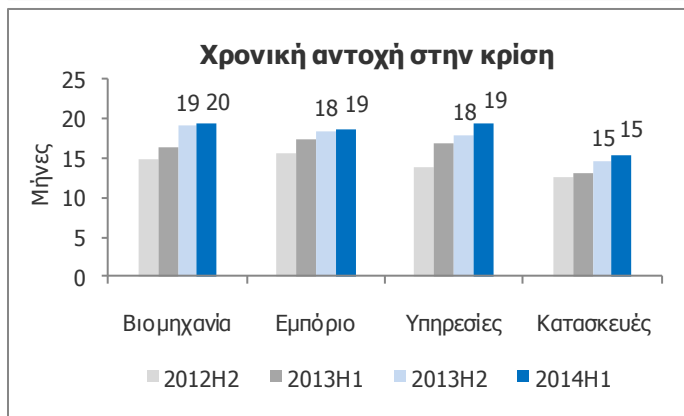
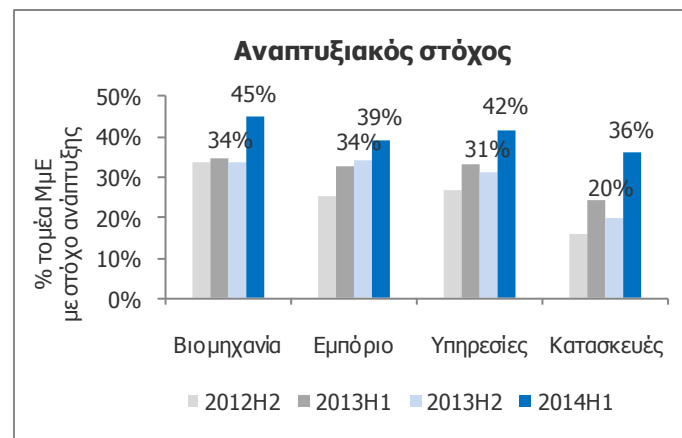
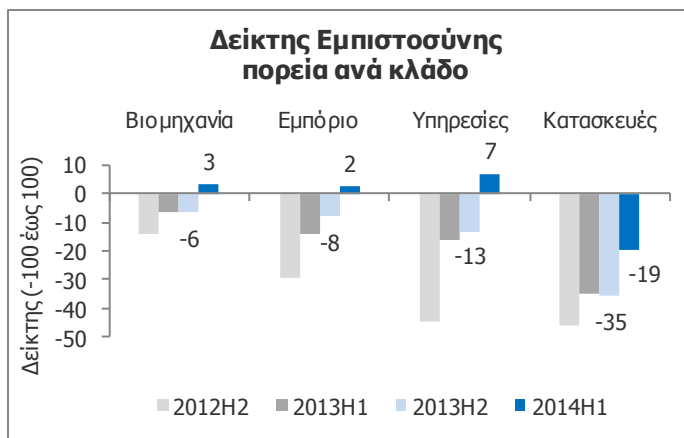
---





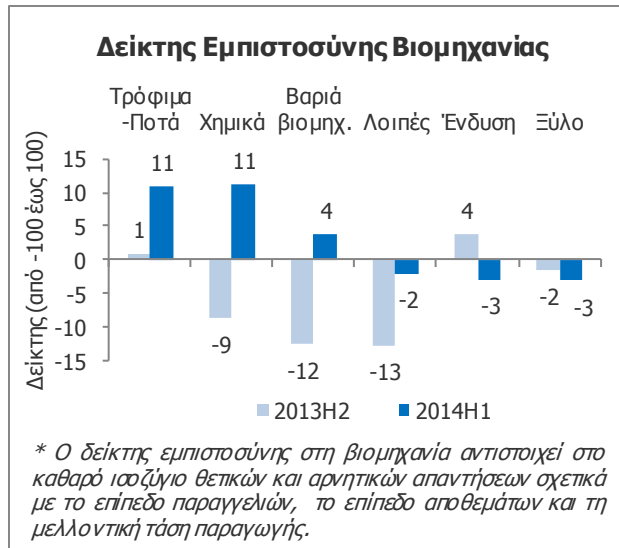
# Θετικά ξεχωρίζουν οι ΜμΕ βιομηχανίας και υπηρεσιών ενώ οι κατασκευές παραμένουν οι πιο αδύναμες

- Η μεγαλύτερη βελτίωση στο **δείκτη εμπιστοσύνης** εμφανίζεται στον κλάδο υπηρεσιών, ο οποίος σημειώνει ανοδική ζήτηση το προηγούμενο εξάμηνο και εκτιμήσεις περαιτέρω ανόδου για το επόμενο. Ο κλάδος κατασκευών είναι ο μόνος με αρνητικές εκτιμήσεις, ωστόσο και αυτός παρουσιάζει τάση βελτίωσης.
- Οι συνθήκες **ρευστότητας** στο πρώτο εξάμηνο του 2014 παραμένουν καλύτερες σε σχέση με ένα χρόνο πριν σε όλους τους κλάδους. Ωστόσο, ενώ η τάση βελτίωσης συνεχίζεται στις ΜμΕ υπηρεσιών και βιομηχανίας, το εμπόριο και οι κατασκευές πλήττονται περισσότερο συγκριτικά με το δεύτερο εξάμηνο του 2013.





# Βιομηχανία: Ανοδική ζήτηση το προηγούμενο και το επόμενο εξάμηνο, με τους κλάδους τροφίμων και χημικών να ξεχωρίζουν θετικά

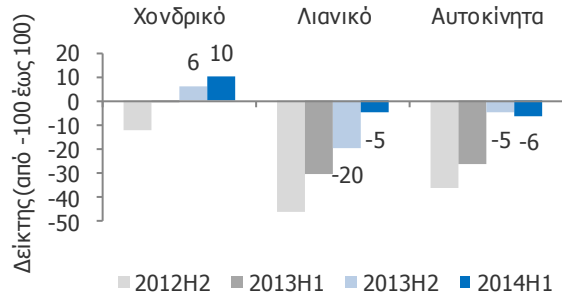


- Όλοι οι βιομηχανικοί υποκλάδοι δηλώνουν θετικές προσδοκίες για τη ζήτηση του επόμενου εξαμήνου, ενώ η πλειοψηφία (με εξαίρεση τη **βαριά βιομηχανία**) σημείωσε αύξηση ζήτησης και το προηγούμενο εξάμηνο.
- Θετικά ξεχωρίζουν οι ΜμΕ **τροφίμων** και **χημικών**, με τις καλύτερες προσδοκίες ζήτησης, την υψηλότερη χρονική αντοχή και τα λιγότερα προβλήματα ρευστότητας. Ειδικά τα χημικά:
  - ✓ έχουν το χαμηλότερο χρονικό κενό μεταξύ εισπραξης απαιτήσεων και πληρωμών σε προμηθευτές (18 ημέρες έναντι 30 ημερών στην υπόλοιπη βιομηχανία), το οποίο έχει παραμείνει σταθερό την τελευταία διετία.
  - ✓ παρουσιάζουν την εντονότερη βελτίωση σε όρους αντοχής και στόχου ανάπτυξης σε σχέση με το προηγούμενο εξάμηνο.
- Οι ΜμΕ **ένδυσης** – παρόλο που είναι από τις αρκετά εξωστρεφείς του βιομηχανικού τομέα (22% των πωλήσεων πραγματοποιείται στο εξωτερικό, έναντι 15% στη λοιπή βιομηχανία), μαζί με τις ΜμΕ βιομηχανίας **ξύλου**, δέχονται σημαντική πίεση από χαμηλές παραγγελίες στο πρώτο εξάμηνο του 2014. Σημειώνεται ότι στους συγκεκριμένους τομείς εντοπίζονται οι περισσότερες απολύσεις και τα περισσότερα κλεισίματα καταστημάτων κατά τη διάρκεια της κρίσης.



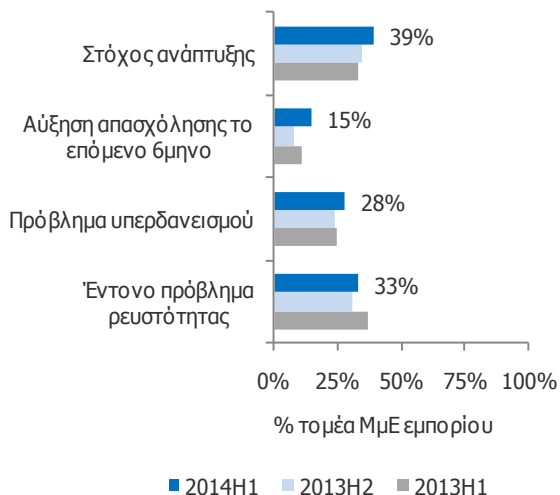
# Εμπόριο: Θετικές προοπτικές αλλά παραμένουν χρηματοοικονομικά προβλήματα λόγω λιανεμπορίου και εμπορίου αυτοκινήτων

## Δείκτης Εμπιστοσύνης Εμπορίου



\* Ο δείκτης εμπιστοσύνης στο εμπόριο αντιστοιχεί στο καθαρό ισοζύγιο θετικών και αρνητικών απαντήσεων σχετικά με το επίπεδο αποθεμάτων και την παρελθοντική και μελλοντική ζήτηση.

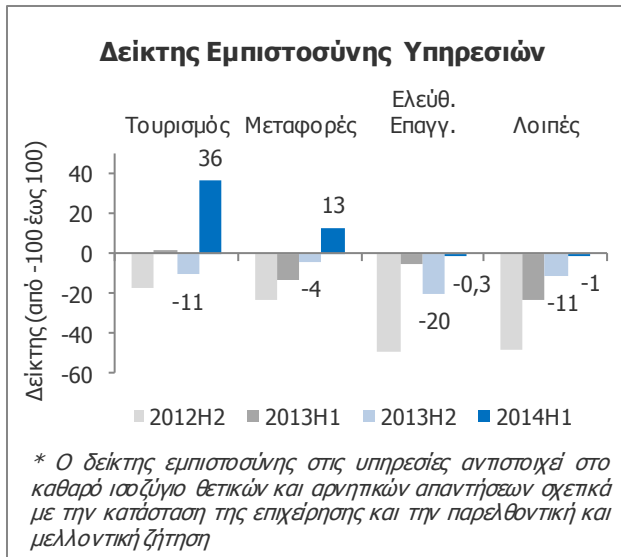
## Χαρακτηριστικά συγκυρίας



- Οι εμπορικές ΜμΕ, ανεξάρτητα από τον υποκλάδο που ανήκουν, σημείωσαν πτωτική πορεία ζήτησης το προηγούμενο εξάμηνο αλλά αναμένουν αύξηση πωλήσεων στο μέλλον με παράλληλη τάση για αύξηση απασχόλησης και στρατηγικές ανάπτυξης.
- Το **λιανικό** εμπόριο σημείωσε την εντονότερη αύξηση στο δείκτη εμπιστοσύνης έναντι του προηγούμενου εξαμήνου (15 μοναδες), φθάνοντας τα επίπεδα του εμπορίου **αυτοκινήτων** που παρέμεινε σχετικά σταθερό. Τις καλύτερες προσδοκίες συνεχίζουν να έχουν οι **χονδρέμποροι** με μικρή αύξηση του δείκτη εμπιστοσύνης κατά 4 μονάδες.
- Τα **χρηματοοικονομικά προβλήματα** του λιανικού εμπορίου και εμπορίου αυτοκινήτων επηρεάζουν αρνητικά το σύνολο του εμπορικού κλάδου όπου εντοπίζονται:
  - ✓ οι περισσότερες ζημιογόνες επιχειρήσεις (40% έναντι 25% κατά μέσο όρο στους λοιπούς κλάδους).
  - ✓ το υψηλότερο επίπεδο δανείων ως προς τις πωλήσεις (και ως προς τα ίδια κεφάλαια), με αποτέλεσμα να νιώθει υπερδανεισμένο το 28% των εμπορικών ΜμΕ (36% στο λιανεμπόριο), έναντι 20% των λοιπών ΜμΕ.



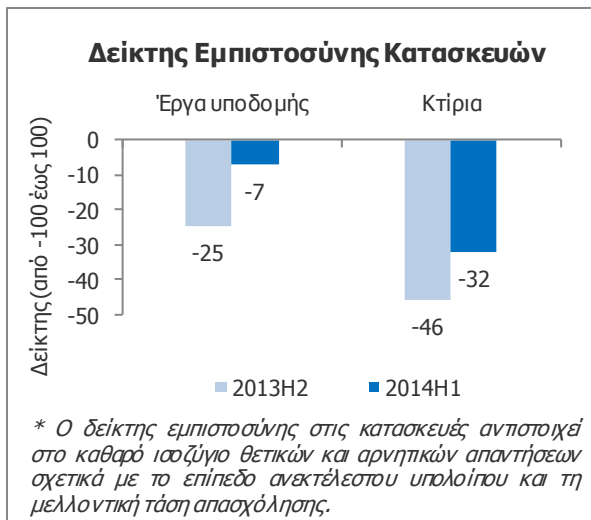
# Υπηρεσίες: Σημειώνουν την εντονότερη βελτίωση προσδοκιών κυρίως λόγω τουρισμού, ενώ αδύναμοι παραμένουν οι ελεύθεροι επαγγελματίες



- Οι ΜμΕ υπηρεσιών σημείωσαν την **μεγαλύτερη βελτίωση στο δείκτη εμπιστοσύνης** έναντι του προηγούμενου εξαμήνου (20 μονάδες έναντι 12 μονάδων κατά μέσο όρο για τις λοιπές ΜμΕ), τόσο στην τρέχουσα όσο και στη μελλοντική ζήτηση.
- Θετικά ξεχωρίζουν οι ΜμΕ **τουρισμού** και **μεταφορών**, οι οποίες διατηρούν την πλεονεκτική τους θέση, παρουσιάζοντας
  - ✓ **αύξηση ζήτησης το προηγούμενο** εξάμηνο
  - ✓ καθώς και εκτιμήσεις για **αύξηση πωλήσεων το επόμενο** εξάμηνο, που συνοδεύεται από σημαντική τάση για αύξηση της απασχόλησης – κυρίως στον τουρισμό (37% των τουριστικών ΜμΕ έναντι 17% την αντίστοιχη περίοδο του 2013).
- Περισσότερο αδύναμοι παραμένουν οι **ελεύθεροι επαγγελματίες**, με πτωτική ζήτηση το προηγούμενο εξάμηνο (παρά τις εκτιμήσεις που είχαν για αύξηση), χαμηλή αντοχή στην κρίση και σημαντικά προβλήματα ρευστότητας.



# Κατασκευές: Ο μόνος κλάδος με εκτιμήσεις πτωτικής μελλοντικής ζήτησης



- Ο δείκτης εμπιστοσύνης σημείωσε **ανοδική πορεία** το προηγούμενο εξάμηνο (18 μονάδες στα έργα υποδομής και 14 μονάδες στις κατασκευές κτιρίων) υπό την επίδραση:
  - ✓ της ανοδικής ζήτησης του προηγούμενου εξαμήνου στις κατασκευές έργων υποδομής
  - ✓ και των λιγότερο αρνητικών προσδοκιών για το επόμενο εξάμηνο στο σύνολο του κλάδου κατασκευών
- Παρά κάποια τάση ομαλοποίησης των συνθηκών, ο κλάδος κατασκευών συνεχίζει σε μεγάλο βαθμό να στοχεύει στην **επιβίωση** (44% των κατασκευαστικών ΜμΕ στο πρώτο εξάμηνο του 2014, έναντι 56% στο δεύτερο εξάμηνο του 2013) ενώ είναι ο μόνος που διατηρεί **προσδοκίες για πτωτική ζήτηση** το επόμενο εξάμηνο.
- Παράλληλα ο κλάδος πιέζεται από έντονο **πρόβλημα ρευστότητας** έχοντας το υψηλότερο χρονικό κενό μεταξύ εισπραξης απαιτήσεων και πληρωμής προμηθευτών (40 ημέρες έναντι 25 ημερών για τις λοιπές ΜμΕ).
- Σημειώνεται ότι οι **κατασκευαστές έργων υποδομής** παρά την πίεση που δέχονται από καθυστερήσεις πληρωμών, κυρίως από το Δημόσιο (βασικό πρόβλημα για το 45%), παραμένουν **σε πλεονεκτική θέση** έναντι των κατασκευαστών κτιρίων σε όρους χρηματοοικονομικής υγείας και προσδοκιών.



---

# ΔΙΑΦΟΡΟΠΟΙΗΣΕΙΣ ΑΝΑ ΠΕΡΙΦΕΡΕΙΑ

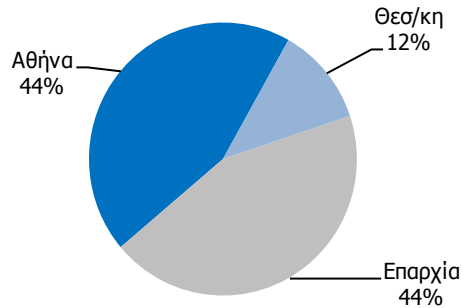
---





# Σε Αθήνα και Θεσσαλονίκη συγκεντρώνονται σχετικά μεγαλύτερες επιχειρήσεις και αποδοτικότεροι κλάδοι έναντι της επαρχίας

### Γεωγραφική κατανομή δραστηριότητας\* μικρομεσαίων επιχειρήσεων



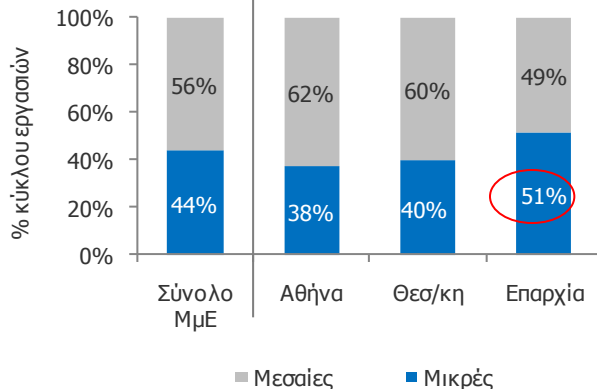
\* ποσοστό του κύκλου εργασιών των ΜμΕ

Πηγή: ΕΛ.ΣΤΑΤ

➤ Το μεγαλύτερο ποσοστό δραστηριότητας των ΜμΕ πραγματοποιείται στις δύο μεγάλες πόλεις που συγκεντρώνουν το 56% του κύκλου εργασιών, ενώ το υπόλοιπο 44% κατανέμεται σε μικρότερες πόλεις της επαρχίας. Όσον αφορά τα βασικά χαρακτηριστικά των ΜμΕ ανά γεωγραφική περιφέρεια:

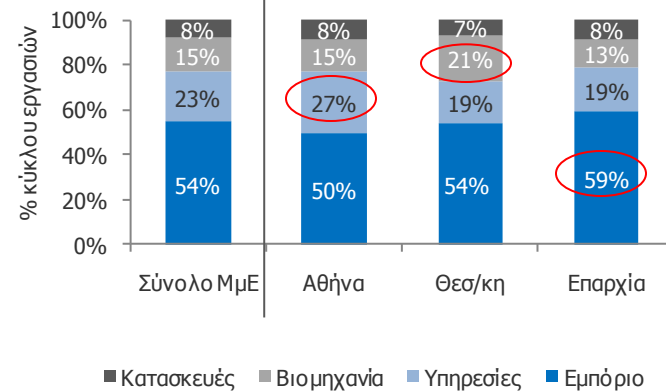
- ✓ Στην επαρχία μεγαλύτερο κομμάτι του κύκλου εργασιών πραγματοποιείται από **μικρές\*** επιχειρήσεις (50%, έναντι 40% στις δύο μεγάλες πόλεις).
- ✓ Όσον αφορά την **οικονομική δραστηριότητα**, η Αθήνα συγκεντρώνει περισσότερες ΜμΕ υπηρεσιών σε σχέση με άλλες περιφέρειες, η Θεσσαλονίκη βιομηχανικές, ενώ στην επαρχία συγκεντρώνονται περισσότερες εμπορικές ΜμΕ.

### Μέγεθος επιχειρήσεων ανά περιφέρεια



Πηγή: ΕΛ.ΣΤΑΤ

### Κλάδος δραστηριοποίησης ΜμΕ ανά περιφέρεια



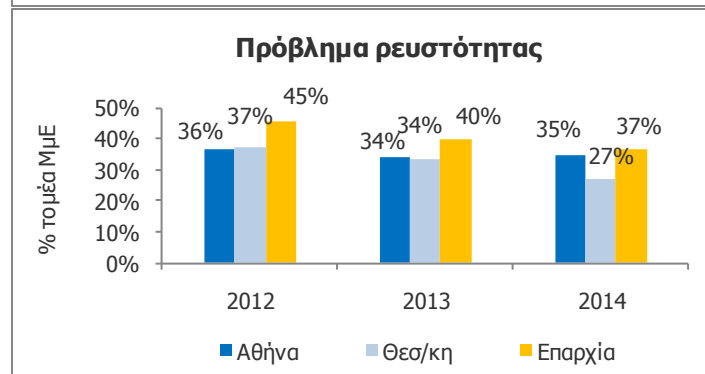
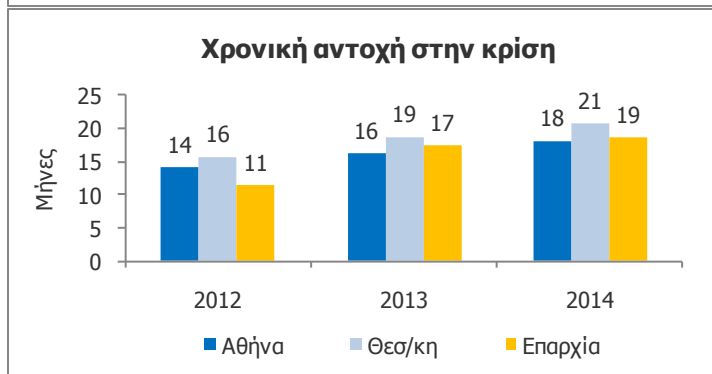
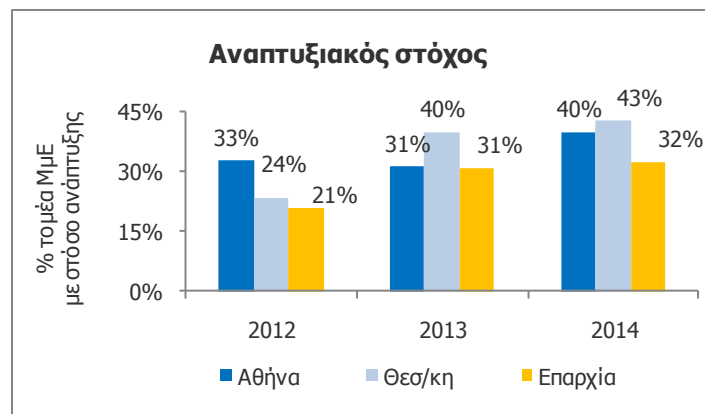
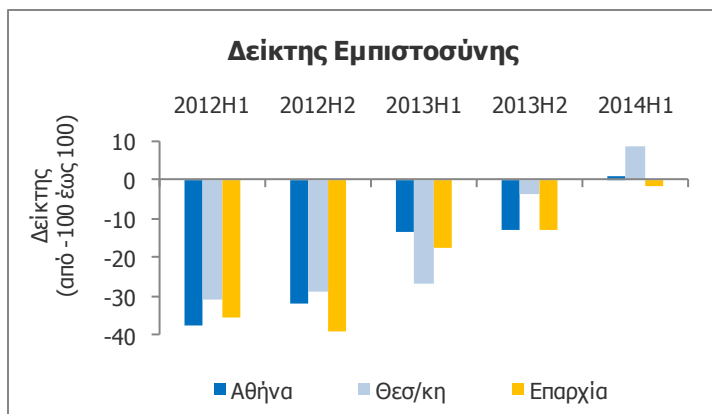
Πηγή: ΕΛ.ΣΤΑΤ

\*Ορίζουμε ως μικρές επιχειρήσεις με κύκλο εργασιών μικρότερο του €1 εκατ. και μεσαίες επιχειρήσεις με κύκλο εργασιών στο διάστημα €1-€10 εκατ..



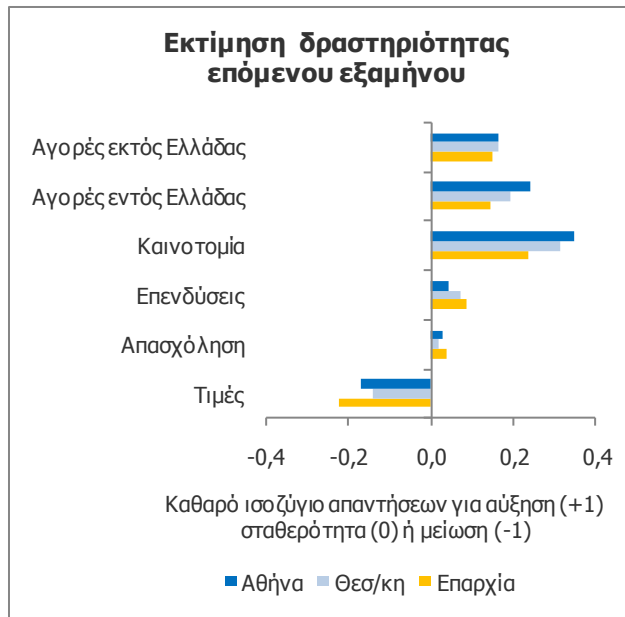
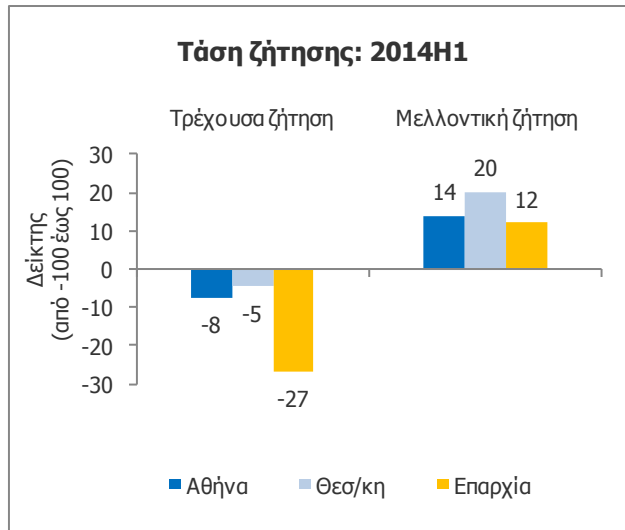
# Η εγγύητητα στις αγορές της ΝΑ Ευρώπης έχει βοηθήσει τις ΜμΕ της Θεσσαλονίκης να ξεχωρίσουν θετικά

- Όσον αφορά τη γενικότερη εικόνα ανά περιφέρεια, **οι ΜμΕ της Θεσσαλονίκης** υπερισχύουν, με υψηλότερη αντοχή, καλύτερη κερδοφορία και μικρό πρόβλημα ρευστότητας. Η καλύτερη εικόνα τους εν μέρει οφείλεται στην ευκολότερη πρόσβαση στις αγορές της ΝΑ Ευρώπης (οι οποίες απορροφούν το 1/2 των εξαγωγών τους). Παράλληλα, ο αυξημένος ανταγωνισμός από τις χώρες αυτές έχει ωθήσει τις ΜμΕ της Θεσσαλονίκης να λειτουργούν αποτελεσματικότερα, καθώς (i) το κόστος εργασίας ως ποσοστό των πωλήσεων είναι 26% στην Θεσσαλονίκη έναντι 30% στην υπόλοιπη Ελλάδα και (ii) το 67% των ΜμΕ της Θεσσαλονίκης θεωρεί την υψηλή ποιότητα των προϊόντων τους ως το συγκριτικό πλεονέκτημα εξαγωγών (έναντι 57% για την υπόλοιπη Ελλάδα).
- Από την άλλη πλευρά, **οι ΜμΕ της επαρχίας** είναι οι πιο χρηματοοικονομικά αδύναμες, καθώς έχουν μεγαλύτερο ποσοστό πολύ μικρών επιχειρήσεων (51% έναντι 39% για τις μεγάλες πόλεις) και είναι συγκεντρωμένες σε λιγότερο δυναμικούς κλάδους (60% είναι εμπορικές έναντι 51% για τις μεγάλες πόλεις).





# Οι συνθήκες ζήτησης είναι καλύτερες στη Θεσσαλονίκη ενώ οι ΜμΕ της Αθήνας δείχνουν τάσεις ανάπτυξης



➤ Όλες οι περιφέρειες έχουν κατά μέσο όρο **προσδοκίες** για αύξηση ζήτησης το επόμενο εξάμηνο, ενώ η πορεία του προηγούμενου εξαμήνου ήταν πτωτική.

✓ Θετικά ξεχωρίζει η **Θεσσαλονίκη**, συγκεντρώνοντας τις λιγότερες ΜμΕ με πώση τρέχουσας ζήτησης και τις περισσότερες ΜμΕ με θετικές εκτιμήσεις για το επόμενο εξάμηνο.

✓ Αντίθετα η **επαρχία** φαίνεται να πλήττεται περισσότερο κυρίως λόγω πολλών επιχειρήσεων με πτωτική ζήτηση το προηγούμενο εξάμηνο (1/2 των ΜμΕ της επαρχίας, έναντι 1/3 στις δύο μεγάλες πόλεις).

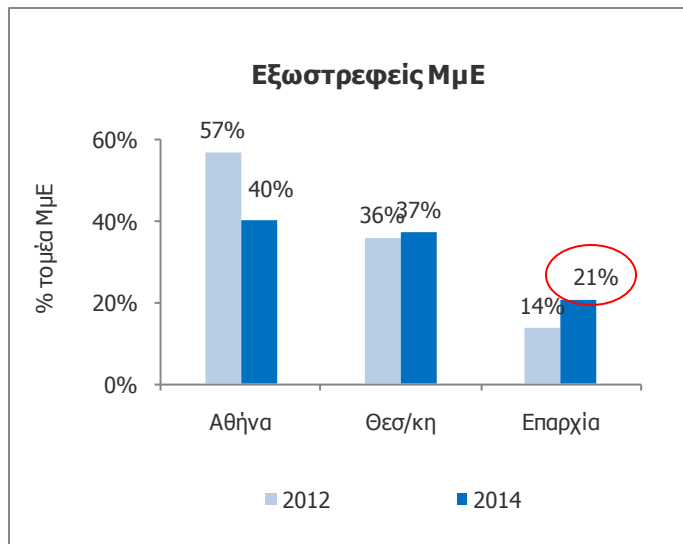
➤ Όσον αφορά τη **στρατηγική**:

✓ οι ΜμΕ της Αθήνας και λιγότερο της Θεσσαλονίκης εκδηλώνουν εντονότερη επιθυμία στροφής σε καινοτομική δραστηριότητα και επέκταση δραστηριοτήτων στην εγχώρια αγορά το επόμενο εξάμηνο.

✓ Οι ΜμΕ της επαρχίας σκοπεύουν να αυξήσουν περισσότερο τις επενδύσεις και την απασχόληση ενώ παράλληλα σκοπεύουν να περιορίσουν σε μεγαλύτερο βαθμό τις τιμές.

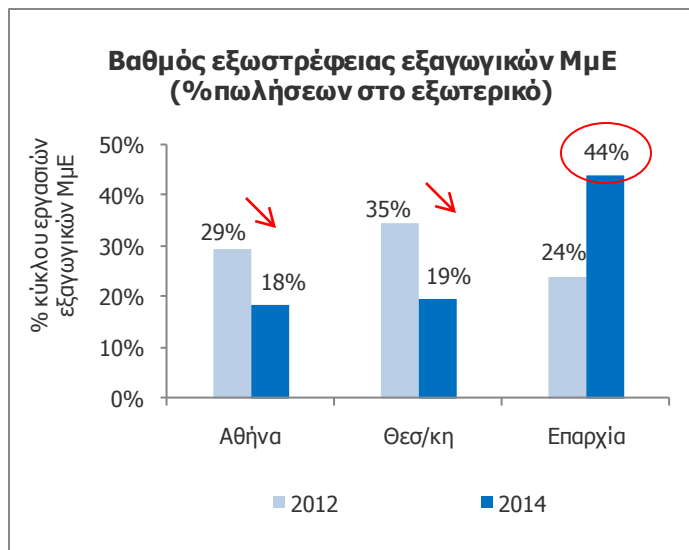


## Οι ΜμΕ της επαρχίας αυξάνουν την εξωστρέφειά τους ...



- Οι ΜμΕ με εξαγωγική δραστηριότητα είναι **περισσότερο συγκεντρωμένες στην Αθήνα και τη Θεσσαλονίκη**, με το 40% περίπου των ΜμΕ των μεγάλων πόλεων να έχει πωλήσεις στο εξωτερικό, έναντι 20% των επαρχιακών ΜμΕ.
- Ωστόσο αξίζει να σημειωθεί ότι εν μέσω της οικονομικής κρίσης **οι επαρχιακές ΜμΕ έχουν αυξήσει την εξωστρέφειά τους** την τελευταία διετία καθώς:

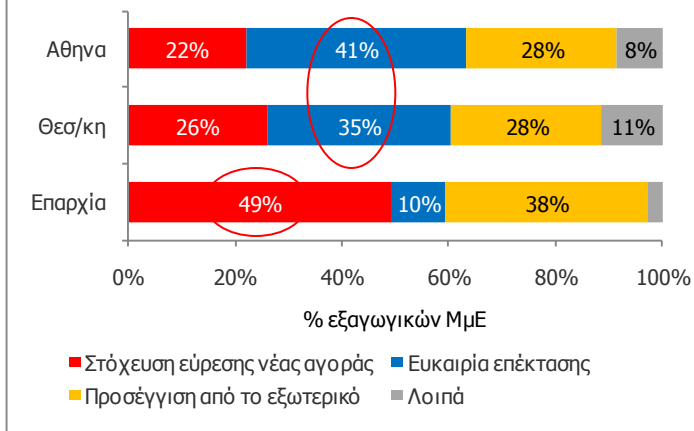
- ✓ το **μερίδιο των εξαγωγικών ΜμΕ** της επαρχίας έχει σχεδόν διπλασιαστεί (21% των ΜμΕ το 2014, από 14% το 2012), ενώ έχει παραμείνει σταθερό στη Θεσσαλονίκη και έχει μειωθεί σημαντικά στην Αθήνα
- ✓ παράλληλα έχει σχεδόν διπλασιαστεί και το **μερίδιο του κύκλου εργασιών** των εξαγωγικών ΜμΕ της επαρχίας που πραγματοποιείται **στο εξωτερικό** (44% των πωλήσεων το 2014, από 24% το 2012), καταλήγοντας υψηλότερα από τις εξαγωγικές ΜμΕ των δύο μεγάλων πόλεων οι οποίες στο αντίστοιχο διάστημα μείωσαν την εξωστρέφειά τους (εξάγοντας περίπου 1/5 του κύκλου εργασιών τους το 2014, από 1/3 το 2012).



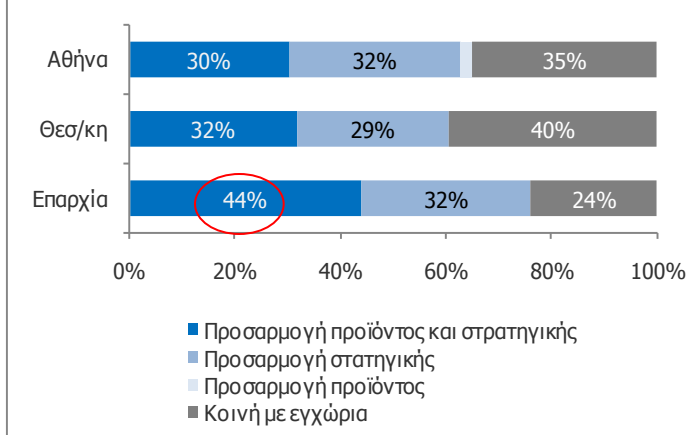


## ... χρησιμοποιώντας πιο αποτελεσματικές στρατηγικές

### Κίνητρα εξωστρέφειας



### Στρατηγική εξαγωγών



- Παράλληλα με τη ανοδική της τάση, η **εξαγωγική δραστηριότητα των επαρχιακών ΜμΕ φαίνεται και πιο αποτελεσματική**, με τις προσδοκίες των εξαγωγικών ΜμΕ τις επαρχίας να είναι καλύτερες από των εξαγωγικών ΜμΕ σε Αθήνα και Θεσσαλονίκη (δείκτης εμπιστοσύνης 23 μονάδων, έναντι 10 μονάδων αντίστοιχα).
- Η αποτελεσματικότητα και η πορεία της εξωστρέφειας των ΜμΕ ανά περιφέρεια ερμηνεύονται σε μεγάλο βαθμό από τα **κίνητρα** που τους οδήγησαν στο εξωτερικό και τις **στρατηγικές** που έχουν ακολουθήσει. Συγκεκριμένα:
  - ✓ Οι ΜμΕ της επαρχίας φαίνεται να υποκινούνται σε μεγαλύτερο βαθμό από την ξεκάθαρη **στόχευση εύρεσης νέας αγοράς** (για το 1/2 των εταιρειών έναντι 1/4 στις δύο μεγάλες πόλεις), υποκινούμενες εν μέρει από την πίεση της αναιμικής εγχώριας ζήτησης. Αντίθετα, οι ΜμΕ στις δύο μεγάλες πόλεις οδηγούνται στο εξωτερικό κυρίως όταν βρίσκουν **ευκαιρίες επέκτασης** δραστηριοτήτων (της τάξης του 40% έναντι μόλις 10% στην επαρχία) που σπανίζουν εν μέσω της κρίσης.
  - ✓ Το γεγονός ότι η εξαγωγική δραστηριότητα των ΜμΕ στην επαρχία είναι περισσότερο συνειδητή επιλογή, τις οδηγεί να **προσαρμόζουν το προϊόν** και τη στρατηγική τους στη νέα αγορά σε μεγαλύτερο βαθμό συγκριτικά με τις ΜμΕ των μεγάλων πόλεων.

---

# ΕΞΑΓΩΓΙΚΗ ΔΡΑΣΤΗΡΙΟΤΗΤΑ ΜΙΚΡΟΜΕΣΑΙΩΝ ΕΠΙΧΕΙΡΗΣΕΩΝ

---

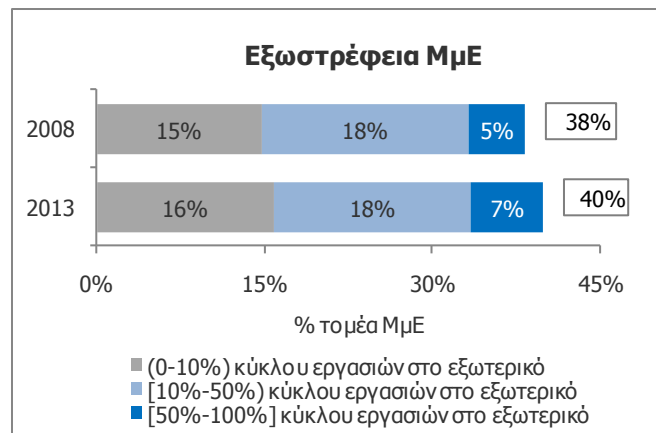
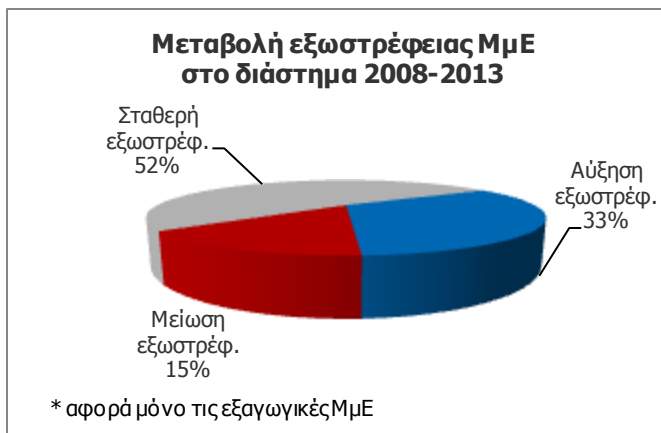
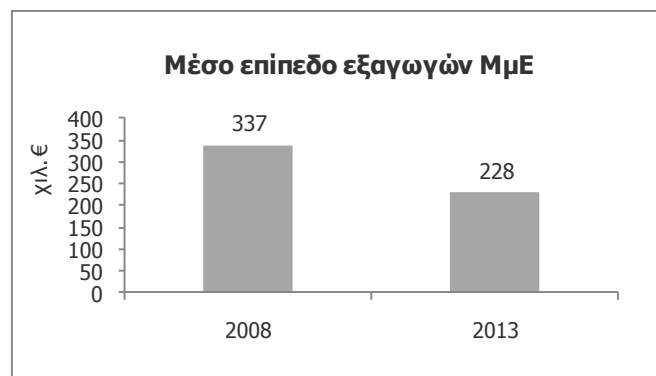
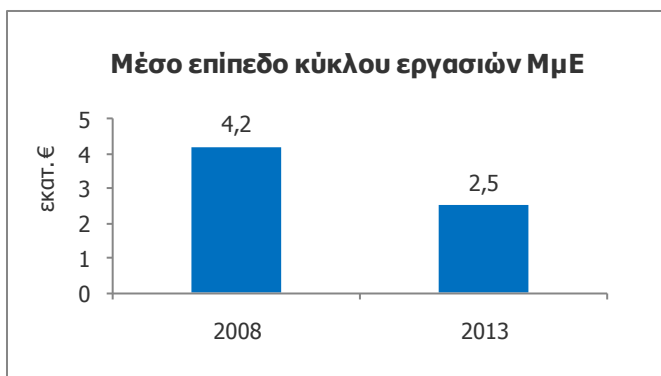






# Παρά την αναιμική εγχώρια ζήτηση, η εξωστρέφεια των ΜμΕ (ως διέξοδος) παρουσίασε οριακή αύξηση

- Το πλήγμα που δέχθηκε η εγχώρια ζήτηση την τελευταία πενταετία φαίνεται να έχει οδηγήσει σε αντίστοιχη μείωση των εξαγωγών των ΜμΕ, πιθανόν λόγω προβλημάτων ρευστότητας ή έλλειψης στοχευμένης στρατηγικής εξαγωγών. Συγκεκριμένα:
  - ✓ Παρά την κάθετη πτώση της εγχώριας ζήτησης, το ποσοστό εξωστρέφειας των ΜμΕ αυξήθηκε μόνο οριακά (9% του κύκλου εργασιών του συνόλου των ΜμΕ, από 8% το 2008).
  - ✓ Την τελευταία πενταετία σχεδόν το 1/2 των εξαγωγικών ΜμΕ διατήρησε σταθερό ποσοστό εξωστρέφειας, το 1/3 στράφηκε σε μεγαλύτερο βαθμό στο εξωτερικό, ενώ υπήρξε ένα 15% που περιόρισε την εξωστρέφειά του.
  - ✓ Συνολικά, εξαγωγική δραστηριότητα συνεχίζει να έχει το 40% περίπου των ΜμΕ, με μόλις το 7% των ΜμΕ να πραγματοποιεί άνω του 1/2 των πωλήσεων στο εξωτερικό (15% αυτών που εξάγουν).

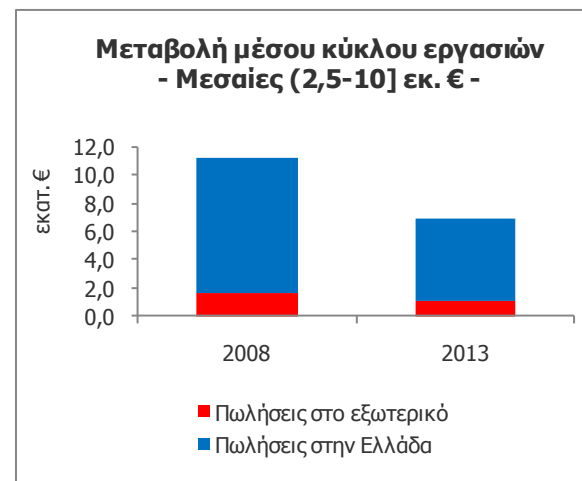
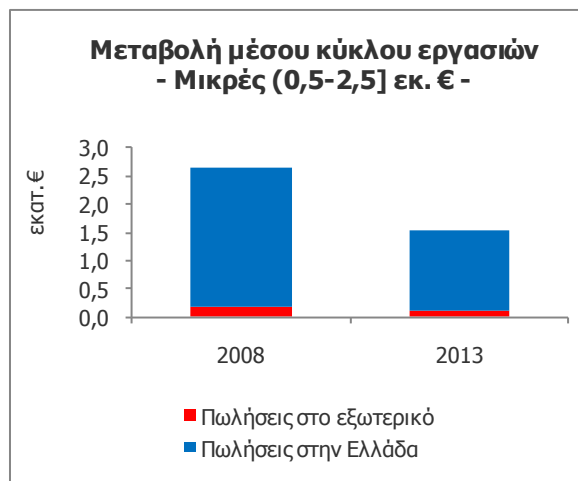
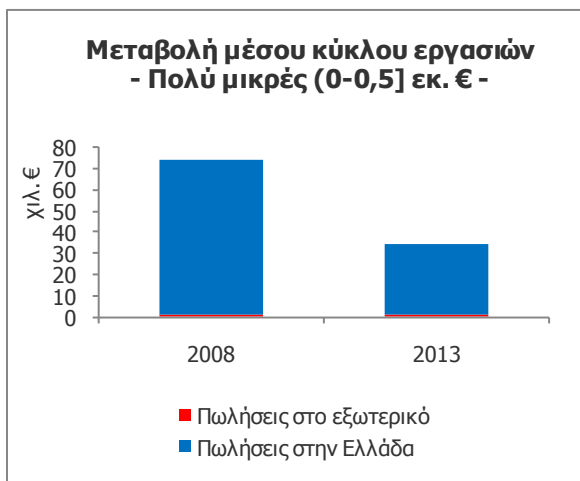




# Η μικρή αύξηση αφορά όλα τα μεγέθη, με τις μεσαίες επιχειρήσεις να συνεχίζουν να είναι οι πιο εξωστρεφείς

- Ο βαθμός εξωστρέφειας φαίνεται να έχει **θετική σχέση με το μέγεθος** των επιχειρήσεων, με τις μεσαίες να εξαγωγήν το 15% του κύκλου εργασιών τους (και το 60% να είναι εξαγωγικές) ενώ οι πολύ μικρές μόνο το 2% το 2013 (και μόλις το 8% να είναι εξαγωγικές).
- Την τελευταία πενταετία η εξωστρέφεια παρουσίασε **μικρή αύξηση σε όλα τα μεγέθη**, η οποία ωστόσο δεν ήταν ικανή να εμποδίσει την πτώση στο μέσο επίπεδο εξαγωγών (το οποίο μειώθηκε κατά 38% στις πολύ μικρές έναντι 32% στις μεσαίες).
- Αξίζει να σημειωθεί ότι ενώ το ποσοστό των εξαγωγικών **πολύ μικρών επιχειρήσεων** μειώθηκε κατά 5% την τελευταία πενταετία, οι λίγες επιχειρήσεις που εξαγωγήν κατάφεραν να αυξήσουν την εξωστρέφειά τους κατά 40%.

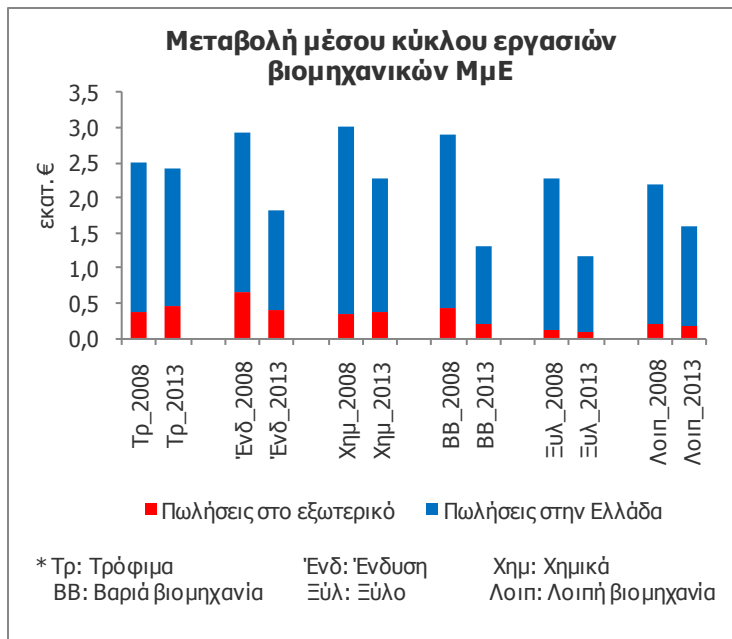
Τάξη μεγέθους κύκλου εργασιών (σε εκ. €)	Εξωστρέφεια (%πωλήσεων στο εξωτερικό)		Πηγές μεταβολής εξωστρέφειας 2008-2013	
	2008	2013	Δ% εξωστρεφών ΜμΕ	Δ% εξωστρέφειας μέσης ΜμΕ
(0-0,5] εκ. €	1,6%	2,1%	-5%	40%
(0,5-2,5] εκ. €	7,1%	8,1%	3%	12%
(2,5-10] εκ. €	13,8%	15,3%	8%	3%
<b>Σύνολο ΜμΕ</b>	<b>8%</b>	<b>9%</b>	<b>4%</b>	<b>9%</b>





# Βιομηχανία: Αύξηση εξαγωγών σημειώθηκε στους κλάδους τροφίμων και χημικών

- Οι βιομηχανικές ΜμΕ έχουν τον υψηλότερο βαθμό εξωστρέφειας, με 15% του κύκλου εργασιών να εξάγεται το 2013, από 13% το 2008. Συγκεκριμένα, ενώ οι πωλήσεις στην εγχώρια αγορά περιορίστηκαν κατά 36% την τελευταία πενταετία, οι εξαγωγές μειώθηκαν κατά 25% το ίδιο διάστημα.
  - ✓ Ξεχωρίζουν οι κλάδοι **τροφίμων** και λιγότερο των **χημικών**, οι οποίοι **αύξησαν το επίπεδο εξαγωγών** τους κατά 24% και 7% αντίστοιχα. Στα τρόφιμα, η αύξηση (κυρίως με αύξηση εξωστρέφειας των ήδη εξαγωγικών ΜμΕ τροφίμων) κατάφερε να συγκρατήσει την πώση του συνολικού κύκλου εργασιών, αντισταθμίζοντας την μείωση στην εγχώρια δραστηριότητα. Αντίθετα στα χημικά η αύξηση εξωστρέφειας από το 11% στο 16% του κύκλου εργασιών δεν ήταν αρκετή, με αποτέλεσμα ο συνολικός κύκλος εργασιών να μειώνεται κατά 25%.
  - ✓ Η **ένδυση** παραμένει **ο πιο εξαγωγικός** κλάδος της βιομηχανίας (με 22% του κύκλου εργασιών να πραγματοποιείται στο εξωτερικό) ωστόσο διατήρησε **σταθερή εξωστρέφεια** την τελευταία πενταετία με αποτέλεσμα ο συνολικός κύκλος εργασιών να ακολουθεί την πτωτική πορεία της εγχώριας δραστηριότητας.

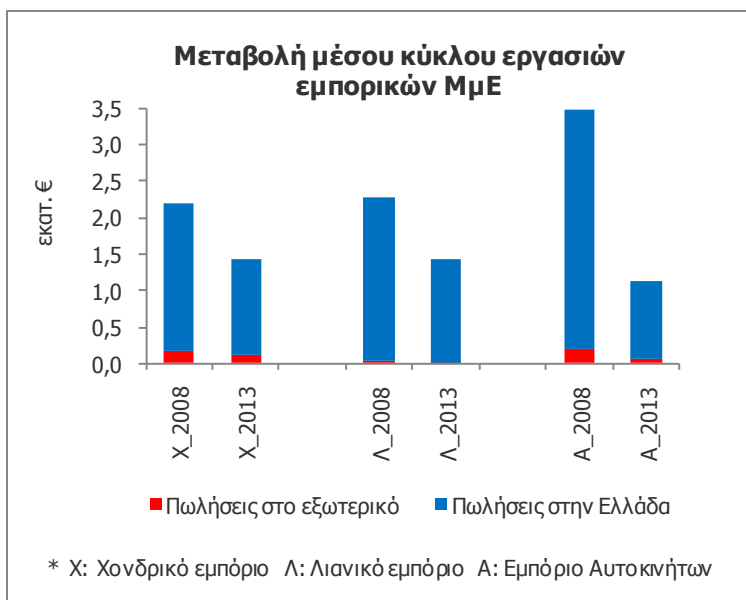


Κλάδος Βιομηχανίας	Εξωστρέφεια (%πωλήσεων στο εξωτερικό)		Πηγές μεταβολής εξωστρέφειας 2008-2013	
	2008	2013	Δ% εξωστρεφών ΜμΕ	Δ% εξωστρέφειας μέσης ΜμΕ
Τρόφιμα	15%	19%	4%	24%
Ένδυση	22%	22%	15%	-14%
Χημικά	11%	16%	9%	30%
Βαριά βιομηχ.	15%	16%	2%	4%
Ξύλο	5%	8%	69%	1%
Λοιπή βιομηχ.	10%	10%	4%	3%
<b>Σύνολο ΜμΕ βιομηχανίας</b>	<b>13%</b>	<b>15%</b>	<b>9%</b>	<b>5%</b>



# Εμπόριο: Μείωση εξαγωγών παρουσιάζουν όλοι οι τομείς, με το λιανικό εμπόριο να μειώνει την ήδη χαμηλή εξωστρέφειά του

- Οι εμπορικές ΜμΕ με εξαγωγική δραστηριότητα παρέμειναν στο 36% την τελευταία πενταετία ενώ σταθερό στο 5,5% παρέμεινε και το ποσοστό του κύκλου εργασιών πραγματοποιείται στο εξωτερικό. Η **πτώση του μέσου επιπέδου εξαγωγών αφορά και τους τρεις τομείς εμπορίου**, οι οποίοι μείωσαν ή διατήρησαν σταθερή την εξωστρέφειά τους, με αποτέλεσμα να μην καταφέρουν να μετριάσουν την πτωτική εγχώρια δραστηριότητα.
  - ✓ Τον υψηλότερο βαθμό εξωστρέφειας διατηρεί το **χονδρικό εμπόριο** που σημείωσε μικρή αύξηση στις εξαγωγικές Μμε και στο βαθμό που αυτές εξάγουν.
  - ✓ Το **λιανικό** εμπόριο συνεχίζει να έχει την υψηλότερη εξάρτηση από την εγχώρια αγορά, με μόλις 1% του κύκλου εργασιών να πραγματοποιείται στο εξωτερικό το 2013, ενώ ακόμα και οι λίγες ΜμΕ που εξάγουν μείωσαν κατά 30% το βαθμό εξωστρέφειάς τους την τελευταία πενταετία.
  - ✓ Στο **εμπόριο αυτοκινήτων** σημειώνεται η μεγαλύτερη πτώση εξαγωγών (κατά 70% περίπου).



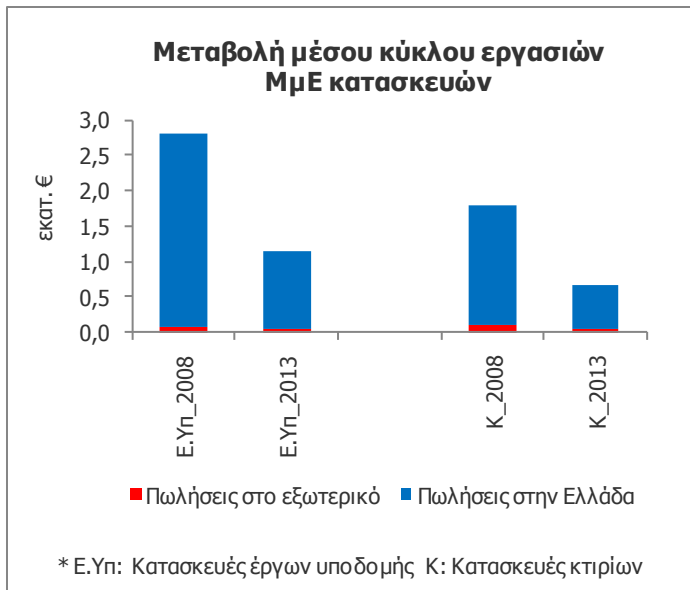
Κλάδος Εμπορίου	Εξωστρέφεια (%πωλήσεων στο εξωτερικό)		Πηγές μεταβολής εξωστρέφειας 2008-2013	
	2008	2013	Δ% εξωστρεφών ΜμΕ	Δ% εξωστρέφειας μέσης ΜμΕ
Χονδρικό	8%	9%	3%	6%
Λιανικό	2%	1%	-6%	-30%
Εμπόριο Αυτοκινήτων	6%	6%	-11%	13%
<b>Σύνολο ΜμΕ εμπορίου</b>	<b>5,2%</b>	<b>5,5%</b>	<b>0,1%</b>	<b>3,9%</b>





## Κατασκευές: Η αύξηση εξωστρέφειας στις κατασκευές έργων υποδομής (αν και μικρή) μειώρισε την πώση στο επίπεδο εξαγωγών

- Οι κατασκευαστικές ΜμΕ παρόλο που δέχθηκαν την εντονότερη πώση στον κύκλο εργασιών την τελευταία πενταετία (της τάξης του 60% έναντι 35% κατά μέσο όρο στους λοιπούς κλάδους) δεν αναζητήσαν σε μεγάλο βαθμό έργα στο εξωτερικό, με αποτέλεσμα να εξαγεται μόλις το 6% των πωλήσεων το 2013, από 4% το 2008.
  - ✓ Ο **βαθμός εξωστρέφειας είναι αντίστοιχος** τόσο στις κατασκευές κτιρίων όσο και στις κατασκευές έργων υποδομής (της τάξης του 5%-6%).
  - ✓ Ωστόσο σχετικά εντονότερη αύξηση εξωστρέφειας σημειώθηκε στις **κατασκευές έργων υποδομής**, μειιάζοντας την πώση του μέσου επιπέδου εξαγωγών (μειώθηκε κατά 24%, έναντι πώσης 60% στον κύκλο εργασιών). Η αύξηση προήλθε κυρίως από το υψηλότερο μερίδιο του κύκλου εργασιών που εξαγεται από ήδη εξαγωγικές ΜμΕ (αύξηση κατά 63%) και λιγότερο από αύξηση του αριθμού των εξαγωγικών ΜμΕ (αύξηση 12%).
  - ✓ Αντίθετα το μέσο επίπεδο εξαγωγών στις **κατασκευές κτιρίων** κατέρρευσε ακολουθώντας την πώση του εγχώριου κύκλου εργασιών, καθώς η αύξηση εξωστρέφειας δεν ήταν αρκετή.

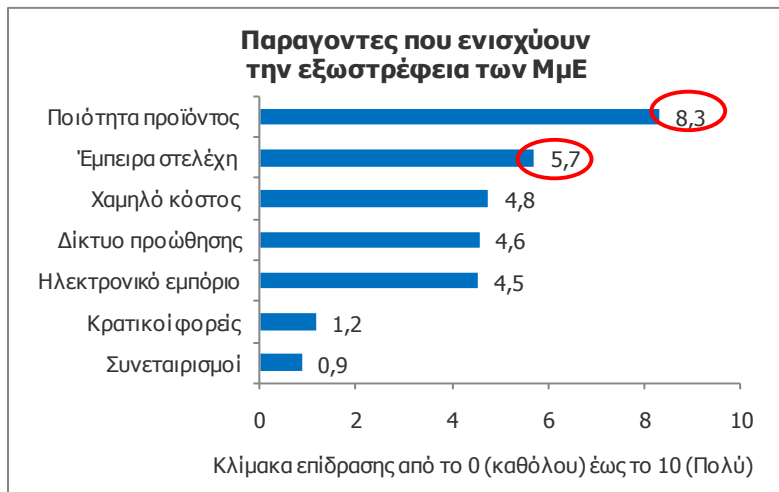


Κλάδος Κατασκευών	Εξωστρέφεια (%πωλήσεων στο εξωτερικό)		Πηγές μεταβολής εξωστρέφειας 2008-2013	
	2008	2013	Δ% εξωστρεφών ΜμΕ	Δ% εξωστρέφειας μέσης ΜμΕ
Έργα υποδομής	3%	5%	12%	63%
Κτίρια	5%	6%	7%	12%
<b>Σύνολο ΜμΕ κατασκευών</b>	<b>4%</b>	<b>6%</b>	<b>10%</b>	<b>33%</b>



## Για την αύξηση των εξαγωγών, πέρα από τη μείωση του κόστους, απαιτούνται θεσμικές μεταρρυθμίσεις και ειδικά χρηματοδοτικά εργαλεία

- Καθώς ο βαθμός εξωστρέφειας των ΜμΕ αυξήθηκε μόλις οριακά, Ανησυχητικό είναι το γεγονός ότι **το επίπεδο εξαγωγών** της μέσης ΜμΕ μειώθηκε την τελευταία πενταετία, δεικνύοντας ότι η εξωστρέφεια δεν αξιοποιείται επαρκώς ως διέξοδος κατά της αδύναμης εγχώρας ζήτησης.
- Καθώς οι ΜμΕ προχώρησαν σε μειώσεις μισθών και απολύσεις με αποτέλεσμα το **κόστος εργασίας** να έχει περιοριστεί κατά 50%, οι παράγοντες που διατηρούν χαμηλή την ανταγωνιστικότητα των ελληνικών ΜμΕ φαίνεται πλέον να σχετίζονται με παράγοντες εκτός κόστους.
- Οι κύριοι **περιοριστικοί παράγοντες** που εντοπίζουν οι ΜμΕ πηγάζουν από (i) θεσμικές αγκυλώσεις με βασικότερες την υψηλή γραφειοκρατία και δυσλειτουργίες των τελωνείων, (ii) την ανεπαρκή πρόσβαση σε ειδικές χρηματοδοτήσεις εξαγωγών (όπως προχρηματοδότηση παραγγελιών και παροχή εγγυοδοσίας για τη διενέργεια εμπορικών συναλλαγών) και (iii) αδυναμίες στο δίκτυο προώθησης και στις υποδομές μεταφορών.
- Αν αρθούν οι περιορισμοί και ενισχυθούν τα κίνητρα για εξαγωγές, υπάρχουν **σημαντικές προοπτικές** για θετικά αποτελέσματα, καθώς οι ΜμΕ φαίνεται να στηρίζουν την εξωστρέφεια σε ισχυρά ενδογενή ανταγωνιστικά πλεονεκτήματα (όπως η ποιότητα του προϊόντος και οι ικανότητες των εργαζομένων που απασχολούν). Συγκεκριμένα, ποσοστό της τάξης του 16% των ΜμΕ είναι **δυνητικοί εξαγωγείς**, οι οποίοι δεν εξαγουν αλλά προτίθενται να προχωρήσουν σε εξαγωγές αν αρθούν τα προαναφερθέντα βασικά εμπόδια.





---

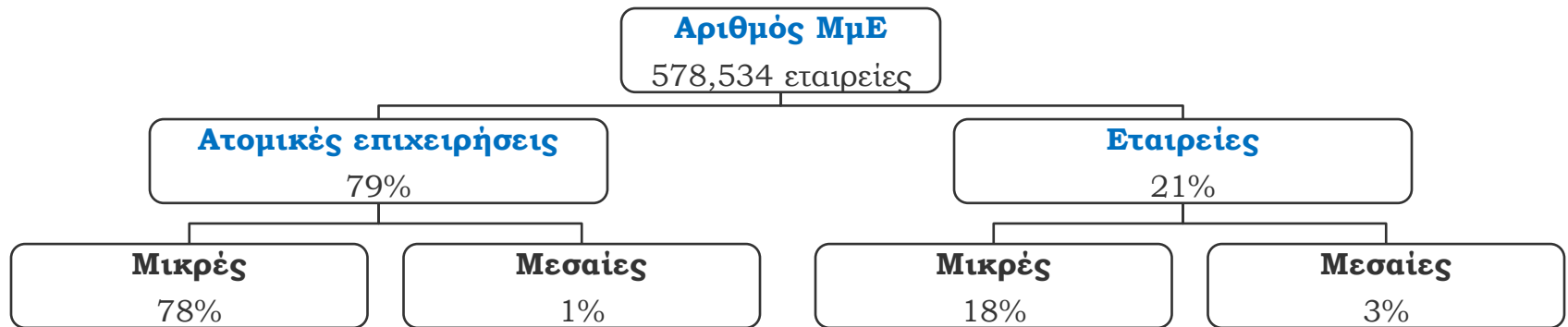
# ΠΑΡΑΡΤΗΜΑ

---

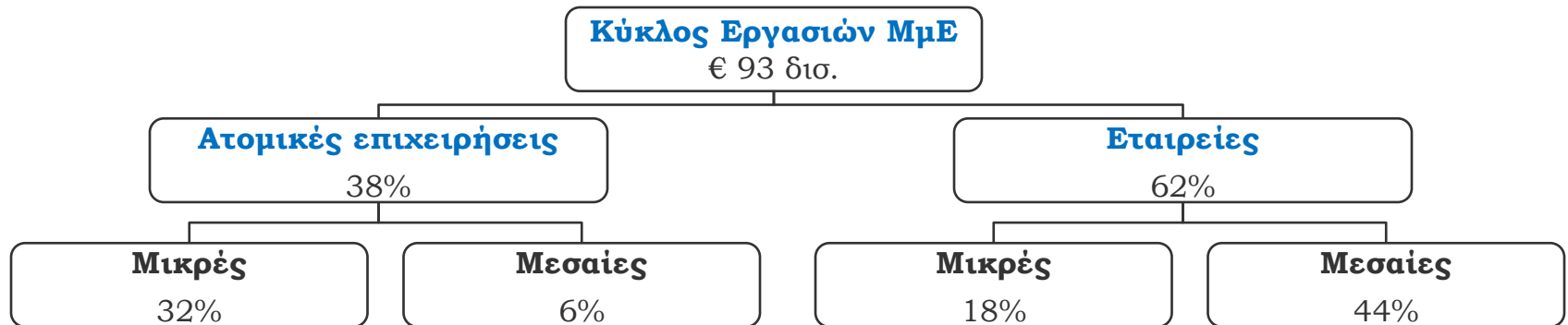




## Χαρτογράφηση του τομέα των ΜμΕ στην Ελλάδα\*\*



\* Για τους σκοπούς της ανάλυσης ορίζονται: **μικρές** οι επιχειρήσεις με κύκλο εργασιών χαμηλότερο του €1 εκατ. και **μεσαίες** οι επιχειρήσεις με κύκλο εργασιών μεταξύ €1 εκατ. και €10 εκατ..



\* Για τους σκοπούς της ανάλυσης ορίζονται: **μικρές** οι επιχειρήσεις με κύκλο εργασιών χαμηλότερο του €1 εκατ. και **μεσαίες** οι επιχειρήσεις με κύκλο εργασιών μεταξύ €1 εκατ. και €10 εκατ..

\*\* Τα στοιχεία αντιστοιχούν σε εκτιμήσεις ΕΤΕ για το έτος 2012 (Πηγές: Eurostat, SBA Factsheets, ΕΛ.ΣΤΑΤ).

- Οι σχεδόν 580,000 ΜμΕ στην Ελλάδα συνεισφέρουν ετησίως κύκλο εργασιών της τάξης των €93 δισ..
- Τα 4/5 των ΜμΕ αντιστοιχούν σε ατομικές επιχειρήσεις, οι οποίες καλύπτουν αντίστοιχο μερίδιο στο σύνολο του εγχώριου εταιρικού τομέα (έναντι μόλις 1/2 του εταιρικού τομέα στην Ευρώπη).
- Αν και σε αριθμό υπερτερούν οι ατομικές επιχειρήσεις, το μεγαλύτερο μερίδιο του κύκλου εργασιών (άνω του 60%) παράγεται από εταιρείες διάφορων νομικών μορφών (ΑΕ, ΟΕ, ΕΕ, ΕΠΕ κτλ.).



## Περιγραφή Δείγματος

### Κατανομή αριθμού εταιρειών δείγματος\*

Κύκλος εργασιών (€ εκατ.)	Βιομηχανία	Εμπόριο	Υπηρεσίες	Κατασκευές	ΣΥΝΟΛΟ
(0 - 0,1]	40	40	40	40	160
(0,1 - 0,5]	40	40	40	40	160
(0,5 - 1]	65	65	65	40	235
(1 - 2,5]	65	65	65	40	235
(2,5 - 5]	40	40	40	40	160
(5 - 10]	40	40	40	40	160
<b>ΣΥΝΟΛΟ</b>	<b>290</b>	<b>290</b>	<b>290</b>	<b>240</b>	<b>1110</b>

\*Ανάλογα με τη διαθεσιμότητα των στοιχείων υπάρχει πιθανότητα αποκλίσεων της τάξης του 10%.

### Σύνθεση εταιρικού τομέα ΜμΕ\* (βάσει κύκλου εργασιών)

Κύκλος εργασιών (€ εκατ.)	Βιομηχανία	Εμπόριο	Υπηρεσίες	Κατασκευές	ΣΥΝΟΛΟ
(0 - 0,1]	1%	3%	5%	1%	10%
(0,1 - 0,5]	3%	13%	6%	1%	23%
(0,5 - 1]	2%	9%	3%	1%	15%
(1 - 2,5]	3%	11%	4%	1%	19%
(2,5 - 5]	4%	8%	4%	1%	17%
(5 - 10]	4%	8%	3%	1%	18%
<b>ΣΥΝΟΛΟ</b>	<b>17%</b>	<b>52%</b>	<b>24%</b>	<b>7%</b>	<b>100%</b>

\* μέσος όρος 2007-2013

Πηγή: Μητρώο επιχειρήσεων ΕΛ.ΣΤΑΤ. (2007), ICAP DATA, Εκτιμήσεις ΕΤΕ

- Η ανάλυση που ακολουθεί αφορά δείγμα επιχειρήσεων με κύκλο εργασιών έως €10 εκατ., τις οποίες για τους σκοπούς της ανάλυσης ορίζουμε ως μικρομεσαίες επιχειρήσεις (ΜμΕ).
- Η επιλογή των εταιρειών έγινε μέσω διαστρωματικής δειγματοληψίας (stratified sampling method), κατά τα πρότυπα αντίστοιχων ερευνών που πραγματοποιούνται από διεθνείς οργανισμούς. Ειδικότερα, επιλέχθηκαν συνολικά 1,110 εταιρείες, με τρόπο τέτοιο ώστε να κατανέμονται ομοιόμορφα βάσει δύο βασικών παραγόντων: την τάξη του κύκλου εργασιών (6 τάξεις μεγέθους) και τον κλάδο δραστηριοποίησης (Βιομηχανία, Εμπόριο, Υπηρεσίες, Κατασκευές).
- Προκειμένου να προκύψουν συμπεράσματα αντιπροσωπευτικά του εταιρικού τομέα ΜμΕ, πραγματοποιήθηκε στάθμιση των απαντήσεων ανάλογα με τη συμμετοχή της κάθε υποκατηγορίας στο συνολικό κύκλο εργασιών του τομέα. Με αυτόν τον τρόπο προέκυψαν συμπεράσματα (i) ανά μέγεθος, (ii) ανά κλάδο και (iii) συνολικά για τον εταιρικό τομέα ΜμΕ. Βάσει της μεθοδολογίας, οι διακρίσεις που γίνονται κατά την ανάλυση που ακολουθεί αναφέρονται σε μερίδια βάσει κύκλου εργασιών και όχι βάσει αριθμού εταιρειών.



## Κατασκευή Δείκτη Εμπιστοσύνης

- Στοχεύοντας στην κατασκευή ενός δείκτη εμπιστοσύνης για τις ΜμΕ, έχουμε συμπεριλάβει κάποιες βασικές ερωτήσεις που αποτυπώνουν το επίπεδο δραστηριότητας κατά το προηγούμενο και επόμενο εξάμηνο. Το πρότυπο των ερωτήσεων βασίζεται στο εναρμονισμένο ερωτηματολόγιο που προτείνουν ο ΟΟΣΑ και η Ευρωπαϊκή Επιτροπή, βελτιώνοντας έτσι τη συγκρισιμότητα του δείκτη.
- Οι ερωτήσεις του δείκτη έχουν 3 εναλλακτικές απαντήσεις: αύξηση (+), σταθερότητα (=), μείωση (-) ή υψηλότερο από το κανονικό (+), κανονικό (=), χαμηλότερο από το κανονικό (-). Αρχικά μετατρέπουμε τον αριθμό των απαντήσεων ανά κατηγορία (+,=,-) σε ποσοστά και στη συνέχεια υπολογίζουμε το καθαρό ισοζύγιο αφαιρώντας το ποσοστό των (-) από το ποσοστό των (+). δεύτερο εξάμηνο, ο δείκτης εμπιστοσύνης για κάθε κλάδο είναι ο μέσος όρος των καθαρών ισοζυγίων για τις παρακάτω ερωτήσεις:
  - ✓ Για τη **βιομηχανία**: Επίπεδο παραγγελιών, επίπεδο αποθεμάτων και μελλοντική τάση παραγωγής.
  - ✓ Για τις **υπηρεσίες**: Κατάσταση επιχείρησης προηγούμενου εξάμηνου, παρελθοντική και μελλοντική τάση ζήτησης.
  - ✓ Για το **εμπόριο**: Επίπεδο αποθεμάτων, παρελθοντική και μελλοντική ζήτηση.
  - ✓ Για τις **κατασκευές**: Επίπεδο ανεκτέλεστου υπολοίπου και μελλοντική τάση απασχόλησης.
- Για το σύνολο του εταιρικού τομέα των ΜμΕ, ο δείκτης εμπιστοσύνης εκτιμήθηκε ως ένας σταθμισμένος μέσος όρος των επιμέρους κλάδων (με σταθμίσεις τα μερίδια του κύκλου εργασιών των κλάδων στην οικονομία).
- Η τακτική διενέργεια της έρευνας σε εξαμηνιαία βάση θα μας προσφέρει την εικόνα της διαχρονικής πορείας των ΜμΕ, όπως θα αποτυπώνεται στο δείκτη. Για την εξαγωγή αξιόπιστων συμπερασμάτων, η σύγκριση θα διενεργείται μεταξύ του τρέχοντος επιπέδου του δείκτη και του μακροχρόνιου μέσου όρου του (με σκοπό τη διόρθωση ενδεχόμενης υπέρμετρης αισιοδοξίας ή απαισιοδοξίας (over-optimism or over-pessimism bias)).
- Στην πορεία του δείκτη εμπιστοσύνης (όπως και σε τυχόν άλλες διαχρονικές αναλύσεις) δεν λαμβάνεται υπόψη το κλείσιμο εταιρειών παρά μόνο η εξελίξεις που αφορούν τις επιχειρήσεις που βρίσκονται σε λειτουργία κατά την περίοδο διενέργειας της έρευνας.



## Ταυτότητα της δειγματοληπτικής έρευνας

- *Εταιρία: TNS ICAP*
- *Μεθοδολογία: Ποσοτική έρευνα, με τη μορφή τηλεφωνικών συνεντεύξεων (Computer Aided Telephone Interviewing- C.A.T.I.), με χρήση δομημένου ερωτηματολογίου 20 λεπτών.*
- *Δείγμα: Συνολικά διεξήχθησαν 1,110 συνεντεύξεις στην τρέχουσα μέτρηση:*
  - ✓ *555 επιχειρήσεις με τζίρο μέχρι 1εκ. ευρώ (ελεύθεροι επαγγελματίες, ατομικές επιχειρήσεις, ΟΕ, ΕΕ, ΕΠΕ, ΑΕ)*
  - ✓ *555 επιχειρήσεις με τζίρο από 1-10εκ. ευρώ (ΟΕ, ΕΕ, ΑΕ, ΕΠΕ)*
- *Γεωγραφική κάλυψη: Αθήνα, Θεσσαλονίκη, Ηράκλειο, Ιωάννινα, Καβάλα, Λάρισα, Πάτρα.*
- *Δειγματοληψία: Πολυσταδιακή, στρωματοποιημένη, μη αναλογική δειγματοληψία ως προς κλάδο, την τάξη μεγέθους τζίρου & την περιοχή σε κάθε ένα από τα δύο υπο-δείγματα.*
- *Στατιστικό σφάλμα: στο σύνολο κάθε υπο-δείγματος των 555 επιχειρήσεων το μέγιστο στατιστικό σφάλμα είναι +/- 4,15% σε επίπεδο εμπιστοσύνης 95%.*
- *Περίοδος διεξαγωγής: 26/3/2014 – 08/05/2014*
- *Διεξαγωγή: Η έρευνα διεξήχθη σύμφωνα με τους κώδικες δεοντολογίας της ESOMAR και του ΣΕΔΕΑ και τις προδιαγραφές ποιοτικού ελέγχου που ορίζονται από τον ΠΕΣΣ (Ποιοτικός Έλεγχος Συλλογής Στοιχείων). Για την διεξαγωγή της έρευνας πεδίου εργάστηκαν 44 ερευνητές και 5 επιθεωρητές, με εμπειρία και εξειδίκευση σε έρευνες επιχειρήσεων.*

ΕΘΝΙΚΗ ΤΡΑΠΕΖΑ

Διεύθυνση Στρατηγικής και Οικονομικής Ανάλυσης

## Μικρομεσαίες Επιχειρήσεις: Έρευνα συγκυρίας

Ιούλιος 2014



Αναλύτριες:

Τζέση Βουμβάκη,

(+30210) 334 1549,

e-mail: fvoumv@nbg.gr

Αθανασία Κουτούζου,

(+30210) 334 1528,

e-mail: koutouzou.ath@nbg.gr

---

Το παρόν δελτίο προορίζεται αποκλειστικά για την ενημέρωση επαγγελματιών επενδυτών οι οποίοι καλούνται να προβούν στην υλοποίηση των επενδυτικών τους αποφάσεων χωρίς να στηρίζονται στα περιεχόμενά του. Σε καμία περίπτωση το παρόν δελτίο δεν θα πρέπει να χρησιμοποιηθεί ή να θεωρηθεί ως πρόταση για πώληση είτε ως παρότρυνση για οποιαδήποτε πρόταση αγοράς. Τα στοιχεία που αναφέρονται στο παρόν δελτίο προέρχονται από πηγές που θεωρούνται αξιόπιστες. Μη όντας σε θέση να αποκλείσει το ενδεχόμενο λάθους από μέρους των εν λόγω πηγών η Εθνική Τράπεζα της Ελλάδος δεν εγγυάται για ακρίβεια, την επικαιρότητα ή τη χρησιμότητα οποιασδήποτε πληροφορίας. Η Εθνική Τράπεζα της Ελλάδος και οι θυγατρικές της εταιρίες δε φέρουν καμία ευθύνη για οποιαδήποτε άμεση ή παρεπόμενη ζημία απορρέει από οποιαδήποτε χρήση της παρούσας αναφοράς.