



ΕΘΝΙΚΗ ΤΡΑΠΕΖΑ

Διεύθυνση Στρατηγικής και Οικονομικής Ανάλυσης

Μικρομεσαίες Επιχειρήσεις: Έρευνα συγκυρίας

Ειδικό Θέμα: Καινοτομία



Παύλος Μυλωνάς

Γενικός Διευθυντής Στρατηγικής και
Δραστηριοτήτων Εξωτερικού
Chief Economist

Νέλλη Τζάκου-Λαμπροπούλου

Γενική Διευθύντρια Λιανικής
Τραπεζικής

Δεκέμβριος 2013



Έρευνα Συγκυρίας: Δεύτερο εξάμηνο 2013 – Βασικά συμπεράσματα

- Η σταδιακή **βελτίωση του επιχειρηματικού κλίματος** που παρατηρείται κατά τη τελευταία διετία αρχίζει να βοηθάει στην **άμβλυνση του προβλήματος ρευστότητας**. Η σταδιακή ανάκαμψη επιβεβαιώνεται και από το γεγονός ότι όλοι οι δείκτες που μετρούν το επίπεδο δυσχέρειας των ΜμΕ προσέγγισαν το μέγιστο επίπεδό τους στα τέλη του 2012.
- Όσον αφορά **επιμέρους κλάδους**, σημειώνουμε ότι:
 - ✓ Η βιομηχανία παραμένει ο κλάδος με την καλύτερη εικόνα και τις θετικότερες προσδοκίες ζήτησης.
 - ✓ Το εμπόριο επιδεικνύει τη μεγαλύτερη βελτίωση σε όρους επιχειρηματικής εμπιστοσύνης.
 - ✓ Οι υπηρεσίες διατηρούν τη βελτιωμένη εικόνα που κατέκτησαν στις αρχές του έτους.
 - ✓ Οι κατασκευές, αν και παραμένουν ο πιο αδύναμος κλάδος, εμφανίζουν θετικές ενδείξεις κυρίως όσον αφορά τη ρευστότητα και τις καθυστερήσεις πληρωμών.
- Η βελτίωση του επιχειρηματικού κλίματος οδηγεί τις ΜμΕ σε **πιο επιθετικά επενδυτικά σχέδια**. Συγκεκριμένα, το 80% των ΜμΕ προτίθεται να προβεί την επόμενη διετία σε κάποιου είδους επένδυση, έναντι ποσοστού 67% στο τέλος του 2012. Η επέκταση σε νέες αγορές ή προϊόντα παραμένει επενδυτική προτεραιότητα.
- Όσον αφορά τη **χρηματοδότηση**, η κατάσταση εμφανίζεται βελτιωμένη - με το 31% του τομέα των ΜμΕ να αναζητά χρηματοδότηση και το 70% να επιτυγχάνει έγκριση της αίτησής του.
- Παράλληλα, το κομμάτι των ΜμΕ που έχει ακάλυπτες ανάγκες χρηματοδότησης (42% έναντι 33% κατά το πρώτο εξάμηνο του 2013) φαίνεται κυρίως να υιοθετεί μια γενικότερη στάση αποφυγής του δανεισμού η οποία σε μεγάλο βαθμό αντικατοπτρίζει τη **στροφή των ΜμΕ σε χρηματοδότηση μέσω ιδίων κεφαλαίων** (το 50% των ΜμΕ προτίθεται να χρηματοδοτήσει τις μελλοντικές του επενδύσεις μέσω ιδίων κεφαλαίων έναντι ποσοστού 40% ένα χρόνο πριν). Σημειώνουμε ότι μόλις το 5% του τομέα των ΜμΕ δήλωσε ότι οι δυσμενείς όροι δανεισμού το εμπόδισαν από το να αναζητήσει χρηματοδότηση. Επιπλέον, από την έρευνά μας προκύπτει ότι η έλλειψη επαρκών λύσεων και ενημέρωσης εμποδίζει το 1/3 των ΜμΕ από το να χρησιμοποιεί σημαντικά για την επιχείρησή του χρηματοδοτικά εργαλεία (με το ποσοστό αυτό να ξεπερνά το 1/2 για τις μικρότερες ΜμΕ).



Ειδικό θέμα: Καινοτομία – Βασικά συμπεράσματα

Η έρευνά μας αποτύπωσε την καινοτομική δραστηριότητα των ελληνικών ΜμΕ, την οποία είναι αξιοσημείωτο ότι επέδειξαν σε ένα ελάχιστα υποστηρικτικό περιβάλλον (όπως αυτό εκτιμάται από διεθνείς και ευρωπαϊκούς δείκτες καινοτομίας). Επιχειρώντας να συνδυάσουμε τα ευρήματα της έρευνάς μας με τη γενικότερη βιβλιογραφία για την καινοτομία, σημειώνουμε τα εξής:

- Βάσει των διεθνών δεικτών καινοτομίας, **η Ελλάδα εμφανίζεται αδύναμη**. Ως συνέπεια αυτού, μόνο το 15% των ΜμΕ είναι στρατηγικά καινοτόμες, το 50% δεν καινοτομεί και το υπόλοιπο 35% καινοτομεί μόνο περιστασιακά. Η σχετικά ισχυρή θέση των υπηρεσιών στους ευρωπαϊκούς δείκτες για την Ελλάδα (κυρίως λόγω υπηρεσιών H/Y) δεν εμφανίζεται αντίστοιχα σε επίπεδο ΜμΕ όπου κυριαρχούν οι τουριστικές επιχειρήσεις και οι ελεύθεροι επαγγελματίες.
- **Το 33% των ελληνικών μεσαίων επιχειρήσεων καινοτομούν έναντι 50% των ευρωπαϊκών μεσαίων επιχειρήσεων**. Ειδικότερα όσον αφορά την τεχνολογική καινοτομία, αφορά το 20% των ελληνικών μεσαίων επιχειρήσεων έναντι 35% κ.μ.ο. στην Ευρώπη. Σημειώνουμε ότι καθώς δεν υπάρχουν διαθέσιμα στοιχεία για δείγμα μικρών επιχειρήσεων (επιχειρήσεις με κύκλο εργασιών μέχρι €1 εκατ.) σε ευρωπαϊκό επίπεδο, δεν είναι δυνατή η σύγκριση σε συνολικό επίπεδο ΜμΕ.
- Η καινοτομία αποτελεί κρίσιμη παράμετρο για την ανάπτυξη και προσφέρει διατηρήσιμα ανταγωνιστικά πλεονεκτήματα. Σύμφωνα με τα αποτελέσματα της έρευνας μας, **η καινοτομία ενισχύει την χρηματοοικονομική υγεία των ΜμΕ**, μέσω πολλαπλών επιδράσεων:
 - ✓ Οι καινοτόμες ΜμΕ είναι πιο δυναμικές, με το 40% αυτών να έχουν στόχο ανάπτυξης (έναντι 23% για τις μη καινοτόμες).
 - ✓ Επιδεικνύουν μεγαλύτερη ανθεκτικότητα στην κρίση, με το 70% να μην αντιμετωπίζει πρόβλημα ρευστότητας (έναντι 60% για τις μη καινοτόμες).
 - ✓ Έχουν υψηλότερο βαθμό εξωστρέφειας, με το 48% να είναι εξωστρεφείς (έναντι 31% για τις μη καινοτόμες).



- Τα **προβλήματα του ευρύτερου περιβάλλοντος** καινοτομίας που ανιχνεύθηκαν για την Ελλάδα στους διεθνείς και ευρωπαϊκούς δείκτες **αντανακλώνται πλήρως στη συμπεριφορά των ΜμΕ**. Συγκεκριμένα:
 - ✓ Οι χαμηλές επιχειρηματικές δαπάνες για έρευνα και ανάπτυξη ισχύουν τόσο για την οικονομία ως σύνολο όσο και για τις ΜμΕ. Το ίδιο ισχύει και για την κατοχύρωση πατεντών και πνευματικών δικαιωμάτων.
 - ✓ Η έρευνα μας επιβεβαιώνει ότι μεγάλο κομμάτι της ελληνικής καινοτομικής δραστηριότητας (σχεδόν το ½) δεν είναι πρωτογενής αλλά απλή προσαρμογή καινοτομιών άλλων επιχειρήσεων.
 - ✓ Η σχετικά ικανοποιητική ερευνητική δραστηριότητα στην Ελλάδα δεν έχει επαρκή κανάλια μετάδοσης της προς τις επιχειρήσεις, με αποτέλεσμα ένα χαμηλό ποσοστό της καινοτομικής δραστηριότητας των ΜμΕ (20%) να προκύπτει από εξωτερικές συνεργασίες. Αυτό αποτελεί και μια ερμηνεία γιατί το ικανοποιητικό μας επίπεδο ερευνητικής δραστηριότητας δεν αποτυπώνεται σε αντίστοιχα οικονομικά αποτελέσματα.
- Παρόλα αυτά, η μελέτη μας ανέδειξε **δύο στοιχεία της πρόσφατης συμπεριφοράς των ΜμΕ τα οποία θα μπορούσαν υπό ορισμένες συνθήκες να λειτουργήσουν πολύ θετικά για το μέλλον**:
 - ✓ Ενώ το ευρύτερο περιβάλλον καινοτομίας φαίνεται να έγινε δυσχερέστερο κατά την τελευταία πενταετία, το ποσοστό των ΜμΕ που καινοτόμησαν αυξήθηκε (σε 30% το 2013 από 20% το 2008) – πιθανότατα συνειδητοποιώντας ότι μια τέτοια στρατηγική είναι μια διέξοδος από την κρίση.
 - ✓ Αν και οι εξαγωγές καινοτόμων προϊόντων και υπηρεσιών παραμένουν χαμηλές (αντανακλώντας τη χαμηλή επένδυση των ΜμΕ τα προηγούμενα χρόνια σε νέα για τη διεθνή αγορά προϊόντα και υπηρεσίες), η έρευνα μας αποτυπώνει μια στροφή των επιχειρήσεων στην ανάπτυξη νέων για τη διεθνή αγορά προϊόντων και υπηρεσιών ως κανάλι για να επιτύχουν εξωστρέφεια.
- Συνεπώς, η επιθυμία για καινοτομία (που μάλιστα συνδυάζεται με τάση για εξωστρέφεια) από πλευράς των ΜμΕ υπάρχει. Αν οι πολιτικές (και άρα το περιβάλλον) γίνουν πιο υποστηρικτικές, τότε η καινοτομία των ΜμΕ έχει τη δυναμική να αυξηθεί σημαντικά. Ενδεικτικά αναφέρουμε ότι αν στο 26% των ΜμΕ που αναφέρουν ότι προτίθενται να καινοτομήσουν στο μέλλον καταφέρει να προστεθεί το 16% των ΜμΕ που παραμένουν αβέβαιες, τότε **το ποσοστό των ΜμΕ που θα καινοτομήσει την επόμενη διετία μπορεί να ξεπεράσει το 40%** (από 30% την τελευταία πενταετία και 20% για την περίοδο πριν το 2008).



Πολιτικές Ενίσχυσης της Καινοτομίας

Η καινοτομία αποτελεί μια πολύπλοκη διαδικασία που συνδέεται με πολλές πλευρές της **ευρύτερης επιχειρηματικότητας**, συνεπώς βασικές πολιτικές για την ενίσχυσή της είναι η δημιουργία σταθερού επιχειρηματικού περιβάλλοντος, η διευκόλυνση της πρόσβασης σε κεφάλαια καθώς και ο περιορισμός διοικητικών και γραφειοκρατικών εμποδίων. Παράλληλα, ωστόσο, σημαντικό ρόλο διαδραματίζουν και πολιτικές που σχετίζονται αποκλειστικά με την καινοτομική δραστηριότητα των επιχειρήσεων:

- Η ενίσχυση της **αλληλεπίδρασης ανάμεσα στους φορείς καινοτομίας (κυρίως πανεπιστήμια και ερευνητικά κέντρα) και στις επιχειρήσεις** αποτελεί κρίσιμη προτεραιότητα.
- Παράλληλα, αναγκαία θεωρείται η αποτελεσματικότερη στόχευση των δημοσίων δαπανών για έρευνα και ανάπτυξη ώστε να προσφέρουν ουσιαστικά **στήριξη στην έρευνα και ανάπτυξη του επιχειρηματικού τομέα**. Σημειώνουμε ότι οι δαπάνες για έρευνα και ανάπτυξη των επιχειρήσεων, ενώ έχουν τις υψηλότερες οικονομικές αποδόσεις (συγκριτικά με τις δημόσιες δαπάνες), είναι εξαιρετικά χαμηλές στην Ελλάδα .
- Η **προστασία της πνευματικής ιδιοκτησίας** θα πρέπει να εξασφαλίζεται από ένα αξιόπιστο και σταθερό νομοθετικό πλαίσιο. Ενδεικτικά αναφέρουμε ότι ο δείκτης προστασίας πνευματικών ιδιοκτησίας του World Economic Forum είναι 3,7/7 για την Ελλάδα έναντι 4,6/7 κ.μ.ο. στην Ευρώπη.
- Ενισχυτικά για την καινοτομική δραστηριότητα θα μπορούσαν να λειτουργήσουν και πολιτικές που στηρίζουν και καλλιεργούν τις **δικτυώσεις μεταξύ των επιχειρήσεων** (clusters). Είναι σημαντικό να τονιστεί ότι ο ρόλος των δικτυώσεων αυτών είναι διττός:
 - ✓ Μπορούν να βοηθήσουν σημαντικά τις μικρές επιχειρήσεις να παράγουν πρωτογενή καινοτομία, η οποία έχει υψηλό σταθερό κόστος.
 - ✓ Μπορούν να υποστηρίξουν αποτελεσματικά τη γρήγορη υιοθέτηση καινοτομιών μέσω μεταφοράς και προσαρμογής τεχνολογίας από το εξωτερικό, παρέχοντας στις μικρές επιχειρήσεις ενημέρωση για τις τεχνολογικές εξελίξεις καθώς και στήριξη όσον αφορά διαδικασίες μεταφοράς τεχνολογίας.



- **Συγκυρία και Δείκτης εμπιστοσύνης για τις ΜμΕ**
 - ✓ *Κύρια ευρήματα έρευνας ΕΤΕ για το σύνολο των ΜμΕ*
 - ✓ *Διαφοροποιήσεις ανά μέγεθος*
 - ✓ *Διαφοροποιήσεις ανά κλάδο*

- **Επενδύσεις και χρηματοδότηση ΜμΕ**
 - ✓ *Επενδύσεις επόμενη διετίας*
 - ✓ *Κάλυψη αναγκών χρηματοδότησης*
 - ✓ *Εργαλεία χρηματοδότησης*

- **Καινοτομική δραστηριότητα ΜμΕ**
 - ✓ *Σκιαγράφηση του Περιβάλλοντος Καινοτομίας*
 - ✓ *Ευρήματα έρευνας ΕΤΕ*

- **Παράρτημα**
 - ✓ *Χαρτογράφηση του τομέα των ΜμΕ στην Ελλάδα*
 - ✓ *Περιγραφή δείγματος*
 - ✓ *Κατασκευή δείκτη εμπιστοσύνης*
 - ✓ *Ταυτότητα της δειγματοληπτικής έρευνας*

ΣΥΓΚΥΡΙΑ ΚΑΙ ΔΕΙΚΤΗΣ ΕΜΠΙΣΤΟΣΥΝΗΣ

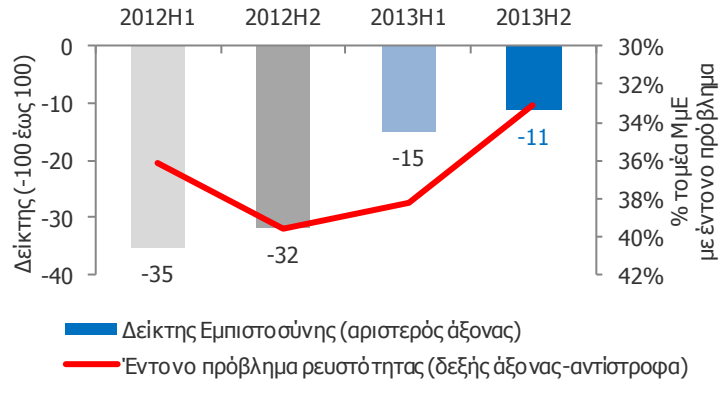
Δεύτερο εξάμηνο 2013





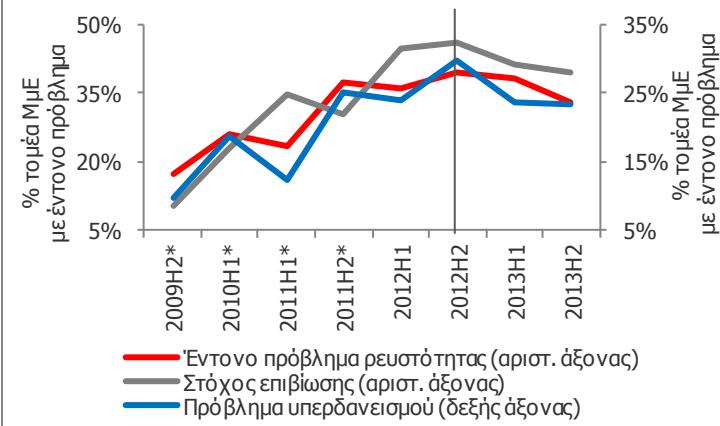
Η βελτίωση του επιχειρηματικού κλίματος αρχίζει να βοηθάει στην άμβλυση του προβλήματος ρευστότητας

Δείκτης Εμπιστοσύνης ΜμΕ



Ο δείκτης εμπιστοσύνης αντιστοιχεί στο καθαρό ισοζύγιο των απαντήσεων για μείωση (-100) σταθερότητα (0) ή αύξηση (100).

Διαχρονικά προβλήματα ΜμΕ

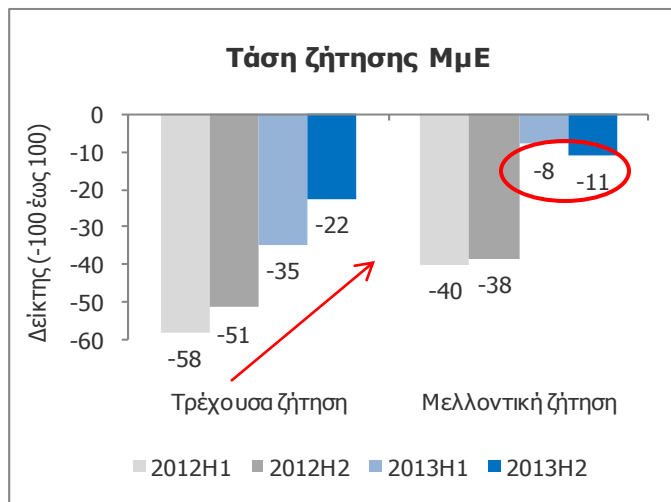


*Οι τιμές στο διάστημα 2009H2-2011H2 αποτελούν εκτίμηση βάσει διαθέσιμων παρατηρήσεων για μικρότερο δείγμα επιχειρήσεων με κύκλο εργασιών έως €1 εκατ.

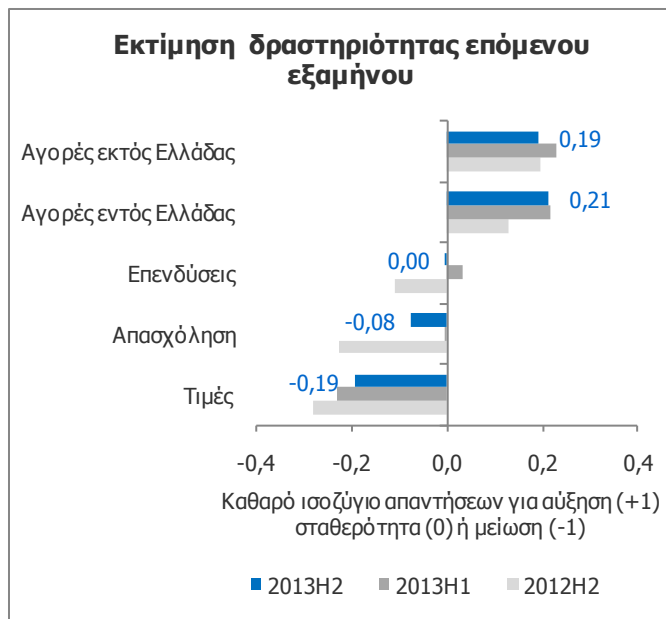
- Όπως αποτυπώνεται στο Δείκτη Εμπιστοσύνης για τις ΜμΕ, **το επιχειρηματικό κλίμα βελτιώνεται** συνεχώς την τελευταία διετία (κατά 24 μονάδες την περίοδο 2012-2013).
- Ακόμα πιο ελπιδοφόρο είναι το γεγονός ότι η καλύτερη αυτή εικόνα όσον αφορά τη ζήτηση **αρχίζει να λειτουργεί υποστηρικτικά για την χρηματοοικονομική υγεία των ΜμΕ**. Με χρονική υστέρηση ενός εξαμήνου (δηλαδή από τα μέσα του 2012), η σφοδρότητα του προβλήματος ρευστότητας φαίνεται να ακολουθεί τη βελτίωση του δείκτη εμπιστοσύνης. Συγκεκριμένα, αξιολογείται ότι σε μια περίοδο με σχεδόν σταθερές τις συνθήκες χρηματοδότησης (βλ. σελίδα 42), το ποσοστό των ΜμΕ που δήλωσαν ότι αντιμετωπίζουν σοβαρό πρόβλημα ρευστότητας περιορίστηκε στο 33% κατά το δεύτερο εξάμηνο του 2013 από 40% το δεύτερο εξάμηνο του 2012).
- Πέρα από τα προβλήματα ρευστότητας, η έρευνά μας δείχνει ότι και οι υπόλοιποι **δείκτες που μετρούν το επίπεδο δυσχέρειας των ΜμΕ** (ποσοστό των ΜμΕ που βρίσκονται σε κατάσταση επιβίωσης και ποσοστό των ΜμΕ με σοβαρό πρόβλημα υπερδανεισμού) άγγιξαν το υψηλότερο σημείο τους στο δεύτερο εξάμηνο του 2012 και από τότε ακολουθούν καθοδική πορεία.



Ωστόσο, σε βραχυπρόθεσμο ορίζοντα εξαμήνου, οι ΜμΕ εμφανίζουν πιο συγκρατημένες προσδοκίες



* Ο δείκτης εμπιστοσύνης αντιστοιχεί στο καθαρό ισοζύγιο των απαντήσεων για μείωση (-100) σταθερότητα (0) ή αύξηση (100).

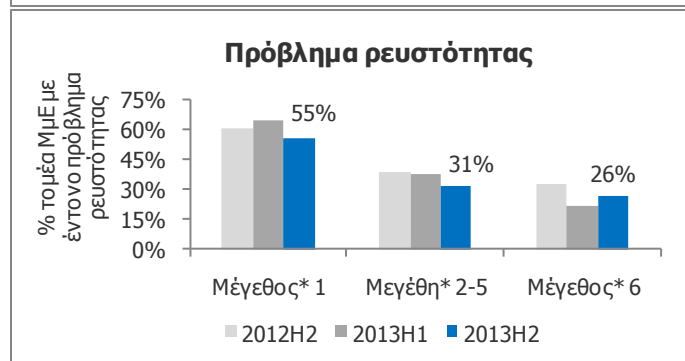
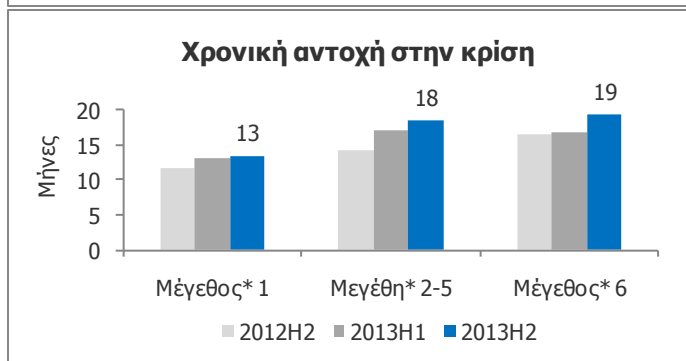
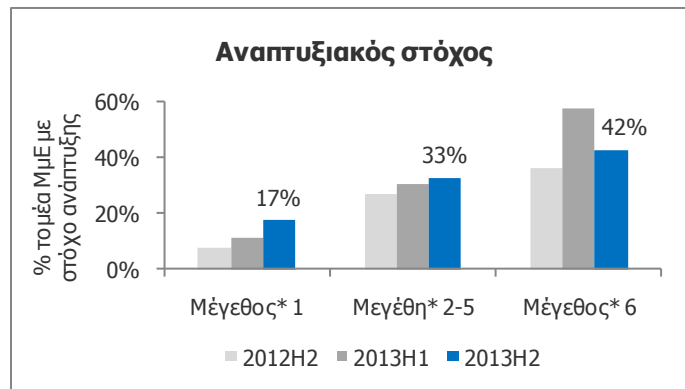
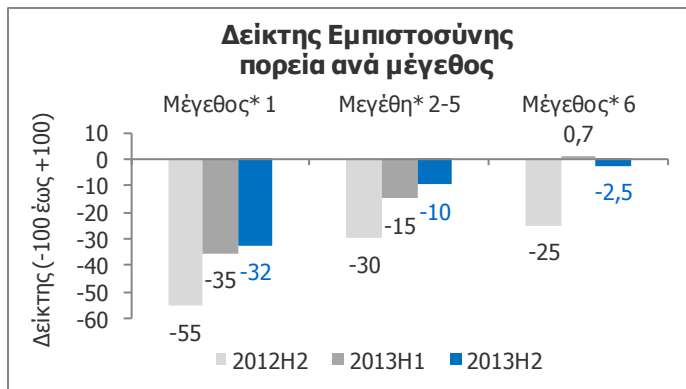


- Η βελτίωση του δείκτη εμπιστοσύνης κατά το τελευταίο εξάμηνο αντανακλά **βελτίωση της πραγματοποιηθείσας δραστηριότητας** για το προηγούμενο εξάμηνο (με το 24% των ΜμΕ να έχει παρουσιάσει αύξηση δραστηριότητας, έναντι 19% το πρώτο εξάμηνο του 2013).
- Ωστόσο, το κομμάτι του δείκτη εμπιστοσύνης που αφορά **εκτιμήσεις για τη ζήτηση επόμενου εξαμήνου έχει γίνει οριακά ασθενέστερο** (με το 23% των ΜμΕ να περιμένει αύξηση δραστηριότητας έναντι 25% το πρώτο εξάμηνο του 2013).
- Οι **σχετικά πιο συγκρατημένες προσδοκίες των ΜμΕ** αποτυπώνονται και σε μια σειρά άλλων δεικτών:
 - ✓ Το 14% των ΜμΕ προγραμματίζει επενδύσεις εντός του επόμενου εξαμήνου (έναντι 17% κατά το πρώτο εξάμηνο του 2013).
 - ✓ Το 10% των ΜμΕ δηλώνει ότι θα αυξήσει την απασχόληση εντός του επόμενου εξαμήνου (έναντι 13% κατά το πρώτο εξάμηνο του 2013).
 - ✓ Το 22% των ΜμΕ θέλει να επεκταθεί σε άλλες αγορές της Ελλάδας εντός του επόμενου εξαμήνου (έναντι 26% κατά το πρώτο εξάμηνο του 2013).



Διαφοροποιήσεις ανά μέγεθος: Οι μεγαλύτερες ΜμΕ εμφανίζονται πιο δυναμικές και με μεγαλύτερη αντοχή στην κρίση

- Οι προσδοκίες των επιχειρήσεων έχουν θετική σχέση με το επίπεδο του κύκλου εργασιών τους, όπως αποτυπώνεται στο δείκτη εμπιστοσύνης** (απόκλιση της τάξης των 30 μονάδων μεταξύ μεγαλύτερων και μικρότερων ΜμΕ). Παράλληλα, οι μεγαλύτερες ΜμΕ εμφανίζουν υψηλότερη αντοχή στην κρίση, στρέφονται περισσότερο σε στρατηγικές ανάπτυξης και αντιμετωπίζουν λιγότερα προβλήματα ρευστότητας
- Η κάθετη βελτίωση που παρουσίασαν **οι μεγαλύτερες ΜμΕ** κατά το πρώτο εξάμηνο του 2013 (εντονότερη σε σχέση με τις λοιπές ΜμΕ) δείχνει τώρα μια τάση επαναφοράς στη γενικότερη πορεία του εταιρικού τομέα. Ειδικότερα, με μια μικρή καθοδική διόρθωση κατά το τελευταίο εξάμηνο, οι μεγαλύτερες ΜμΕ κλείνουν το 2013 με το δείκτη εμπιστοσύνης τους περίπου 20 μονάδες υψηλότερα σε σχέση με ένα χρόνο πριν (βελτίωση αντίστοιχη με των λοιπών ΜμΕ).



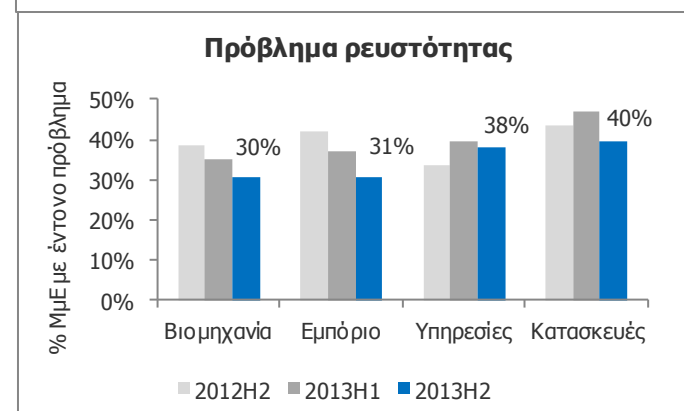
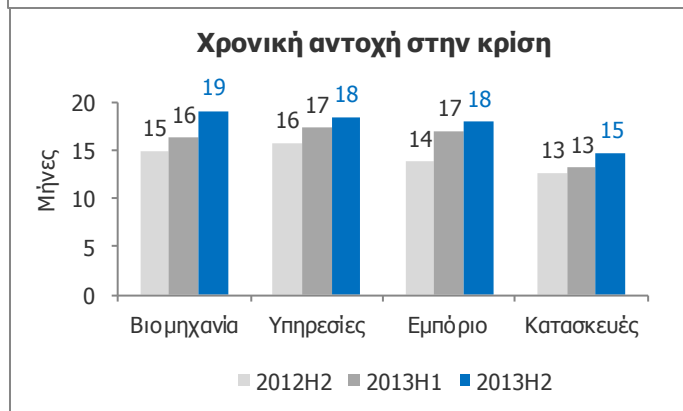
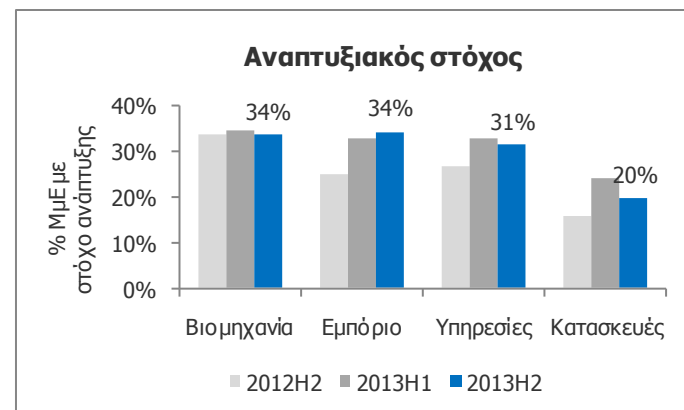
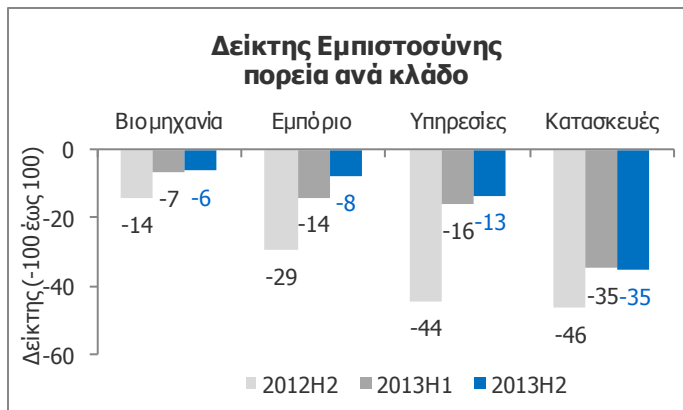
*Η κλίμακα 1-6 στα άνω γραφήματα αφορά τάξεις μεγέθους του κύκλου εργασιών. Ειδικότερα, ορίζουμε σε (εκατ. €): 1=(0-0,1], 2=(0,1-0,5], 3=(0,5-1], 4=(1-2,5], 5=(2,5-5] και 6=(5-10].

**Ο δείκτης εμπιστοσύνης αντιστοιχεί στο καθαρό ισοζύγιο των απαντήσεων για μείωση (-100) σταθερότητα (0) ή αύξηση (100).



Διαφοροποιήσεις ανά κλάδο: Όλοι οι κλάδοι έχουν υψηλότερο δείκτη εμπιστοσύνης το 2013 σε σχέση με το 2012

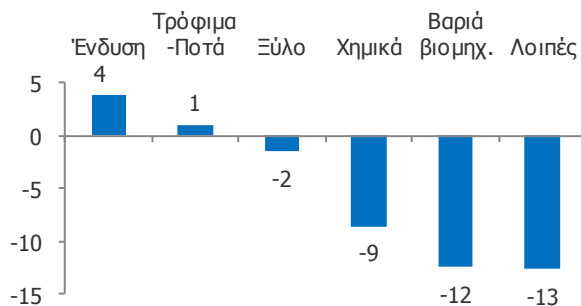
- Ο **δείκτης εμπιστοσύνης** κατά το δεύτερο εξάμηνο του 2013 είναι ανοδικός για τις ΜμΕ εμπορίου και υπηρεσιών, ενώ παραμένει στο επίπεδο του προηγούμενου εξαμήνου για τη βιομηχανία και τις κατασκευές. Σημειώνεται ότι για όλους τους κλάδους παραμένει υψηλότερος από το αντίστοιχο διάστημα του 2012.
- Οι ΜμΕ όλων των κλάδων εκτιμούν **υψηλότερη αντοχή στην κρίση** και εντοπίζουν **μικρότερο πρόβλημα ρευστότητας** έναντι του προηγούμενου εξαμήνου, με τη βιομηχανία να παρουσιάζει την καλύτερη εικόνα.
- Περισσότερο ευάλωτος σε όρους αντοχής και ρευστότητας παραμένει ο **κλάδος κατασκευών**, γεγονός που οδηγεί ένα μικρό ποσοστό των κατασκευαστικών σε αναπτυξιακό στόχο (20% έναντι 1/3 για τις λοιπές ΜμΕ).





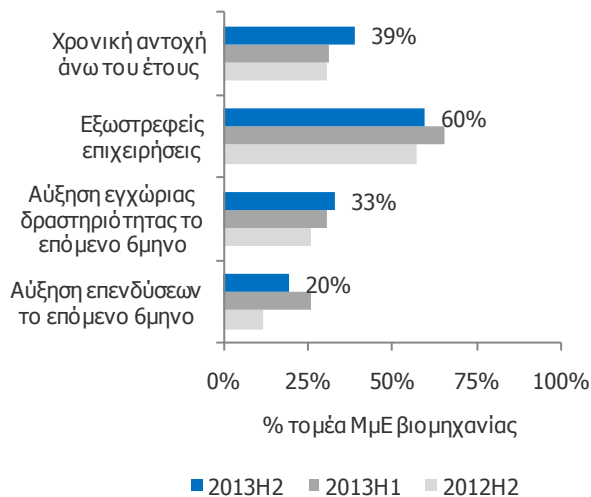
Βιομηχανία: Ο κλάδος με τις καλύτερες συνθήκες τρέχουσας δραστηριότητας και τις θετικότερες προσδοκίες ζήτησης

Δείκτης Εμπιστοσύνης Βιομηχανίας



* Ο δείκτης εμπιστοσύνης στη βιομηχανία αντιστοιχεί στο καθαρό ισοζύγιο θετικών και αρνητικών απαντήσεων σχετικά με το επίπεδο παραγγελιών, το επίπεδο

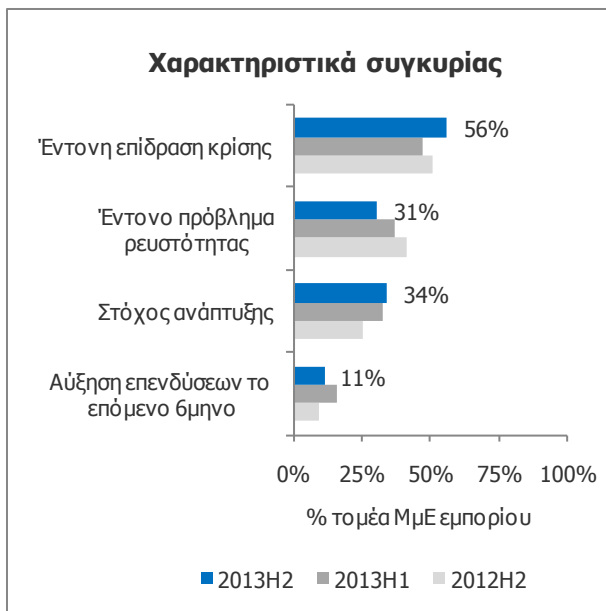
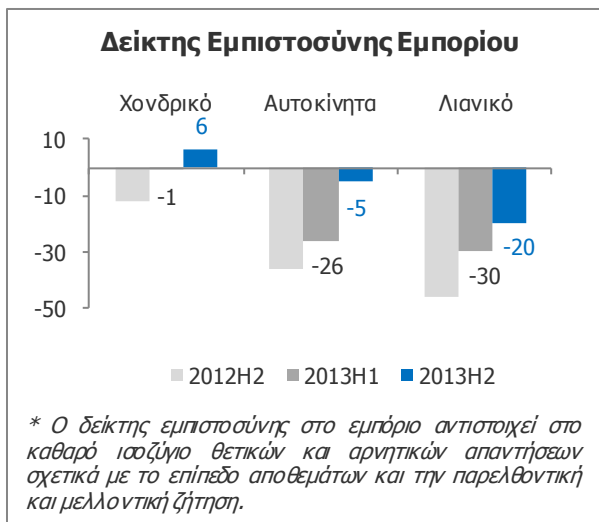
Χαρακτηριστικά συγκυρίας



- Η βιομηχανία συνεχίζει το δεύτερο εξάμηνο του 2013 να είναι ο κλάδος με την **καλύτερη εικόνα όσον αφορά την τρέχουσα και μελλοντική ζήτηση**. Συγκεκριμένο, το 34% των βιομηχανικών ΜμΕ είχε αυξημένη δραστηριότητα το προηγούμενο εξάμηνο (έναντι 21% για τις λοιπές ΜμΕ), ενώ το 31% έχει θετικές εκτιμήσεις για το επόμενο εξάμηνο (έναντι 20% για τις λοιπές ΜμΕ).
- Ο δείκτης εμπιστοσύνης για τις βιομηχανικές ΜμΕ παρέμεινε συνολικά σταθερός κατά το τελευταίο εξάμηνο. Μεταξύ των επιμέρους τομέων, **ξεχωρίζουν οι βιομηχανίες ένδυσης και τροφίμων** (οι οποίες παράλληλα χαρακτηρίζονται από υψηλή εξωστρέφεια), ενώ η βαριά βιομηχανία (μέταλλα και εξοπλισμός) πλήττεται κυρίως από χαμηλές παραγγελίες και υψηλά αποθέματα.
- Παράλληλα σημειώνουμε ότι οι βιομηχανικές ΜμΕ:
 - ✓ παραμένουν οι πλέον εξωστρεφείς, με το 60% να πραγματοποιεί πωλήσεις στο εξωτερικό (έναντι 28% για τις λοιπές ΜμΕ),
 - ✓ έχουν τη μεγαλύτερη τάση για αύξηση επενδύσεων (20% έναντι 13% για τις λοιπές ΜμΕ), και
 - ✓ εκτιμούν περαιτέρω αύξηση της εγχώριας δραστηριότητας το επόμενο εξάμηνο (1/3 των βιομηχανικών έναντι 1/4 των λοιπών ΜμΕ).



Εμπόριο: Πρώτα σημάδια ανάκαμψης σε έναν κλάδο που πλήγηκε σημαντικά από την κρίση

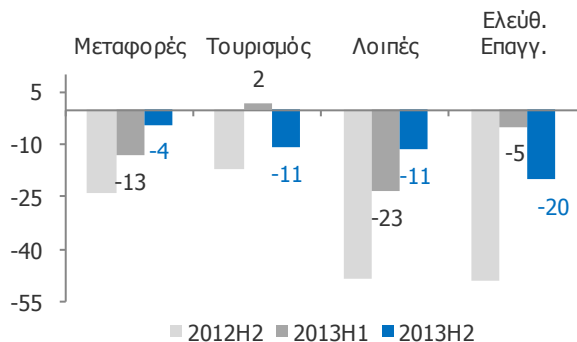


- Το εμπόριο είναι ο κλάδος με **την εντονότερη αύξηση στο δείκτη εμπιστοσύνης** κατά το δεύτερο εξάμηνο του 2013 (αύξηση 6 μονάδων έναντι 1 μονάδας κατά μέσο όρο για τις λοιπές ΜμΕ).
- Αν και οι ΜμΕ που δηλώνουν έντονη επίδραση από την κρίση συνεχίζουν να ξεπερνούν το 1/2 του εμπορικού τομέα, υπάρχουν κάποια **σημάδια ότι πλέον έχουν βρει πιο αποτελεσματικούς τρόπους αντίδρασης**:
 - ✓ Το 34% των εμπορικών ΜμΕ έχει πλέον στόχο ανάπτυξης από 25% πριν ένα χρόνο.
 - ✓ Το 31% των εμπορικών ΜμΕ δηλώνει ότι έχει έντονο πρόβλημα ρευστότητας, έναντι 42% πριν ένα χρόνο.
- Όλοι οι εμπορικοί τομείς σημειώνουν συνεχώς ανοδική πορεία, με δύο υποκλάδους να ξεχωρίζουν:
 - ✓ Το **χονδρεμπόριο** παρουσιάζει κατά μέσο όρο αυξημένη πραγματοποιηθείσα δραστηριότητα καθώς και προσδοκίες περαιτέρω ανάπτυξης για το επόμενο εξάμηνο.
 - ✓ Το **εμπόριο αυτοκινήτων** παρουσιάζει εντυπωσιακή ανάκαμψη, με το δείκτη εμπιστοσύνης να βελτιώνεται κατά 21 μονάδες κατά το τελευταίο εξάμηνο.



Υπηρεσίες: Διατηρούν τη βελτιωμένη εικόνα που κατέκτησαν στις αρχές του έτους

Δείκτης Εμπιστοσύνης Υπηρεσιών



* Ο δείκτης εμπιστοσύνης στις υπηρεσίες αντιστοιχεί στο καθαρό ισοζύγιο θετικών και αρνητικών απαντήσεων σχετικά με την κατάσταση της επιχείρησης και την παρελθοντική και μελλοντική ζήτηση

Χαρακτηριστικά συγκυρίας

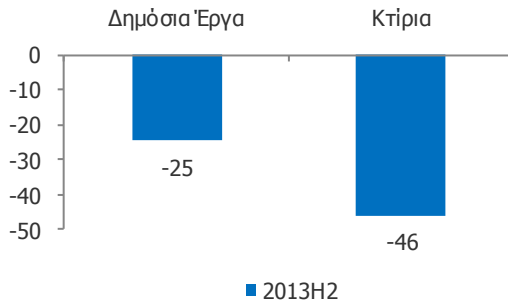


- Ο **δείκτης εμπιστοσύνης** για τις ΜμΕ υπηρεσιών παρέμεινε σχεδόν σταθερός στο βελτιωμένο επίπεδο που κατέκτησε στις αρχές του 2013 (με το δείκτη εμπιστοσύνης να είναι υψηλότερος κατά 32 μονάδες κ.μ.ο. το 2013 σε σχέση με το 2012).
- Εξετάζοντας τους επιμέρους τομείς υπηρεσιών, οι **μεταφορές** εμφανίζουν το ευμενέστερο επιχειρηματικό κλίμα. Βάσει της έρευνάς μας για τον τομέα του **τουρισμού**, οι προσδοκίες για την πιο αδύναμη μελλοντική ζήτηση του χειμερινού εξαμήνου (λόγω εποχικότητας) φαίνεται να κρατάνε το δείκτη σε χαμηλά επίπεδα – ωστόσο σε επίπεδο πάνω από το αντίστοιχο εξάμηνο του 2012. Παράλληλα, ο δείκτης εμπιστοσύνης για τους **ελεύθερους επαγγελματίες** φαίνεται να επιβαρύνεται από τη μειωμένη δραστηριότητα του καλοκαιρινών μηνών του 2013 – παραμένοντας ωστόσο σε επίπεδο υψηλότερο από το αντίστοιχο εξάμηνο του 2012 και με μελλοντικές προσδοκίες σαφώς βελτιωμένες.
- Μαζί με τον κλάδο βιομηχανίας, οι ΜμΕ υπηρεσιών εμφανίζουν τη **μεγαλύτερη αντοχή στην κρίση** (με το 44% να αντέχει περισσότερο από ένα έτος, έναντι 35% για τις λοιπές ΜμΕ). Παράλληλα ενισχύονται από το **σημαντικό βαθμό εξωστρέφειας**, ενώ οι εξαγωγικές υπηρεσίες στηρίζονται σε μεγάλο βαθμό στο εξωτερικό (36% του κύκλου εργασιών τους, έναντι 20% για τις λοιπές εξωστρεφείς ΜμΕ).



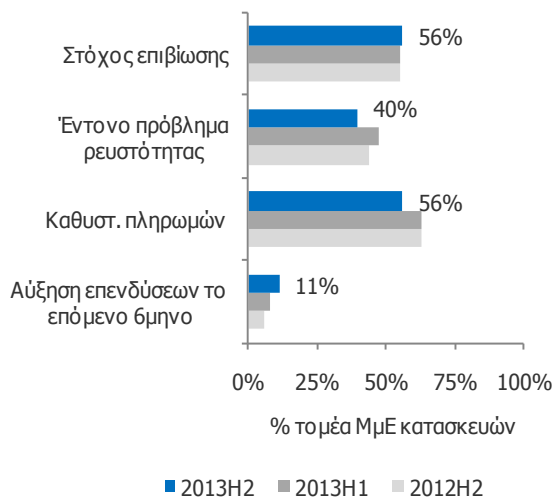
Κατασκευές: Αν και παραμένει ο πιο αδύναμος κλάδος, αρχίζει να εμφανίζει θετικές ενδείξεις σε όρους ρευστότητας και επενδυτικών σχεδίων

Δείκτης Εμπιστοσύνης Κατασκευών



* Ο δείκτης εμπιστοσύνης στις κατασκευές αντιστοιχεί στο καθαρό ισοζύγιο θετικών και αρνητικών απαντήσεων σχετικά με το επίπεδο ανεκτέλεστου υπολοίπου και τη μελλοντική τάση απασχόλησης.

Χαρακτηριστικά συγκυρίας



- Ο **δείκτης εμπιστοσύνης** για τις ΜμΕ κατασκευών παρέμεινε σε χαμηλά επίπεδα στο δεύτερο εξάμηνο του 2013, παρουσιάζοντας μόνο μικρή βελτίωση σε σχέση με το προηγούμενο έτος (υψηλότερος μόνο κατά 12 μονάδες κ.μ.ο. το 2013 σε σχέση με το 2012).
- Σχετικά καλύτερες είναι οι προσδοκίες για τις **κατασκευές δημοσίων έργων** έναντι των κατασκευών κτιρίων, καθώς ενισχύονται από την επανεκκίνηση έργων που χρηματοδοτούνται μέσω ΕΣΠΑ.
- Οι κατασκευαστικές ΜμΕ συνεχίζουν να έχουν τη **μικρότερη αντοχή στην κρίση** (μόλις 14,5 μήνες έναντι 18,5 μηνών για τις λοιπές ΜμΕ) και το μεγαλύτερο ποσοστό επιχειρήσεων που βρίσκονται σε φάση επιβίωσης (56% των κατασκευαστικών έναντι 38% των λοιπών ΜμΕ).
- Ωστόσο, η **άμβλυνση των προβλημάτων ρευστότητας** τους επέτρεψε να μειώσουν τις καθυστερήσεις πληρωμών σε δάνεια και προμηθευτές κατά το δεύτερο εξάμηνο του 2013, ενώ περισσότερες κατασκευαστικές ΜμΕ σχεδιάζουν αύξηση των επενδύσεων τους το επόμενο εξάμηνο (11% έναντι 8% στις αρχές του 2012).

ΕΠΕΝΔΥΣΕΙΣ ΚΑΙ ΧΡΗΜΑΤΟΔΟΤΗΣΗ ΜμΕ

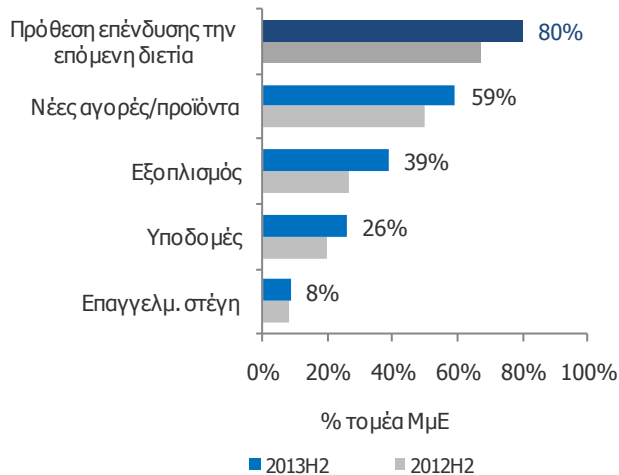
Δεύτερο εξάμηνο 2013



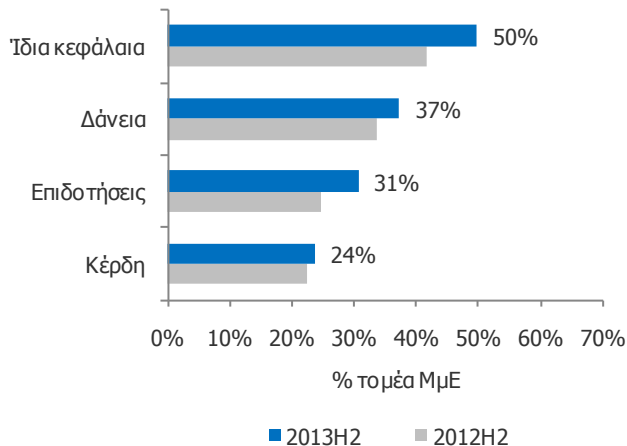


Η βελτίωση του επιχειρηματικού κλίματος οδηγεί τις ΜμΕ σε πιο επιθετικά επενδυτικά σχέδια

Τύπος επενδύσεων επόμενης διετίας



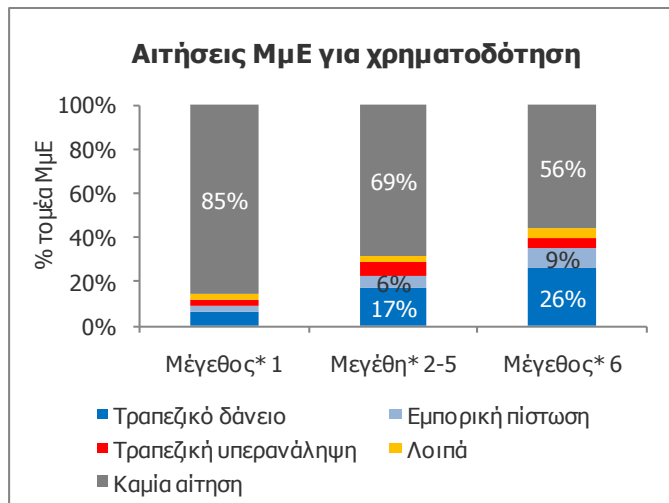
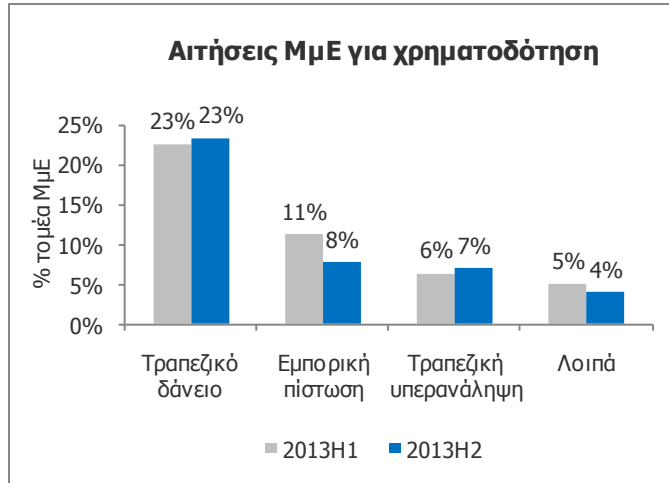
Χρηματοδότηση επενδύσεων επόμενης διετίας



- Η γενικότερη βελτίωση του επιχειρηματικού κλίματος το 2013 αποτυπώνεται στα **επενδυτικά σχέδια των ΜμΕ**. Συγκεκριμένα, το 80% των ΜμΕ προτίθεται να προβεί την επόμενη διετία σε κάποιου είδους επένδυση (σε νέες αγορές ή προϊόντα, εξοπλισμό ή υποδομές), έναντι ποσοστού 67% στο τέλος του 2012. Εντυπωσιακότερη μεταβολή προσδοκιών παρατηρείται στον κλάδο του εμπορίου – με το 82% των εμπορικών ΜμΕ να προτίθεται να επενδύσει έναντι ποσοστού 64% στο τέλος του 2012.
- Η διάρθρωση των προτιμήσεων των ΜμΕ παραμένει σταθερή με την **επέκταση σε νέες αγορές και προϊόντα να είναι η επενδυτική προτεραιότητα** (όντας στα σχέδια του 60% των ΜμΕ στο τέλος του 2013 έναντι 50% ένα χρόνο πριν).
- Όσον αφορά τη **χρηματοδότηση των μελλοντικών τους επενδύσεων**, οι ΜμΕ στρέφονται περισσότερο σε ίδια κεφάλαια (50% των ΜμΕ σε σχέση με 42% ένα χρόνο πριν) και δευτερευόντως σε επιδοτήσεις (31% έναντι 25% ένα χρόνο πριν). Ο δανεισμός και τα κέρδη παραμένουν συνολικά σε παρόμοια επίπεδα προτίμησης με του 2012. Ωστόσο είναι σημαντικό να σημειώσουμε ότι οι κλάδοι της βιομηχανίας και του εμπορίου δείχνουν μια στροφή προς το δανεισμό (με σχεδόν το 45% των ΜμΕ να προτίθεται να δανειστεί), ενώ αντίθετα οι κλάδοι των υπηρεσιών και των κατασκευών δείχνουν να στηρίζουν σε μικρό βαθμό τα επενδυτικά τους σχέδια στο δανεισμό (με μόλις το 25% των ΜμΕ να προτίθεται να επενδύσει).



Σταθερές παρέμειναν οι αιτήσεις των ΜμΕ για χρηματοδότηση – και σε σχετικά χαμηλά επίπεδα για τις μικρές επιχειρήσεις



* Η κλίμακα 1-6 στο άνω γράφημα αφορά τάξεις μεγέθους του κύκλου εργασιών. Ειδικότερα, ορίζουμε σε (εκατ. €): 1=(0-0,1], 2=(0,1-0,5], 3=(0,5-1], 4=(1-2,5], 5=(2,5-5] και 6=(5-10].

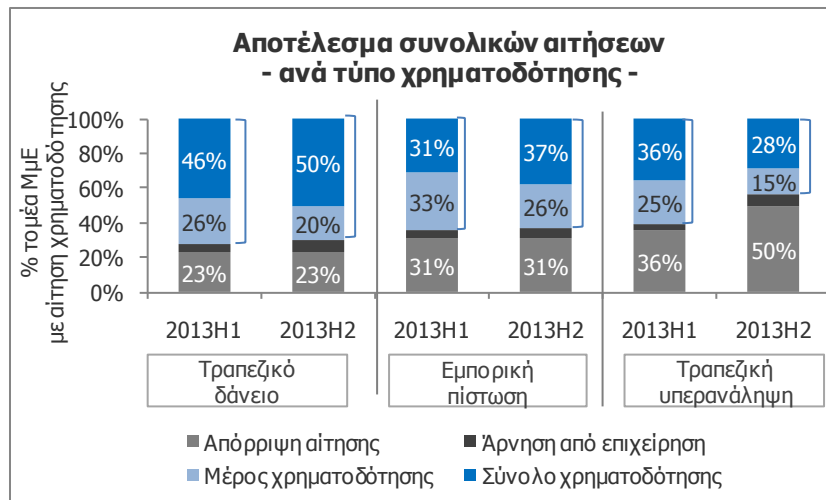
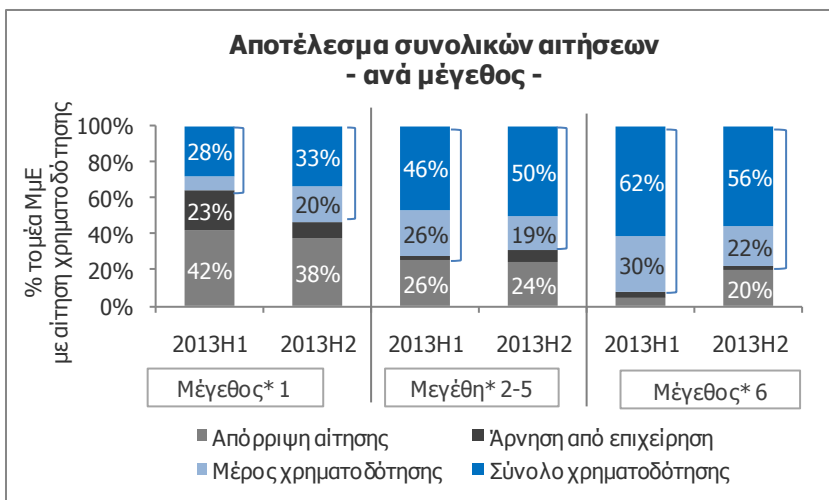
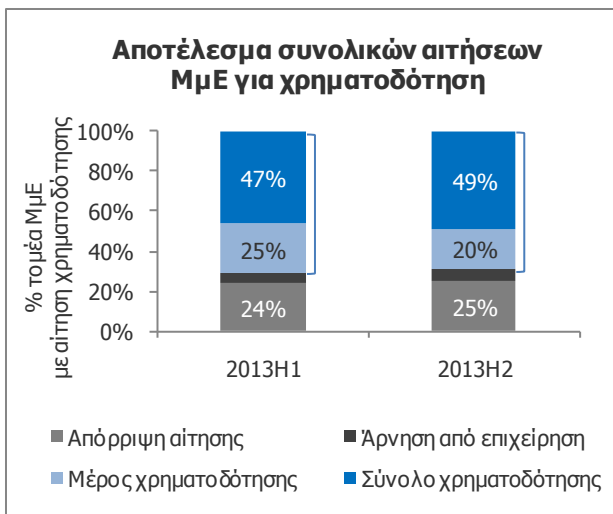
** Σημειώνεται ότι περίπου το 7,5% των ΜμΕ (ή 25% εκείνων που ζήτησαν χρηματοδότηση) έκανε αίτηση για παραπάνω από μια μορφή χρηματοδότησης. Στο εξής οι αναφορές στο σύνολο χρηματοδότησης λαμβάνουν υπόψη τις απαντήσεις των εταιρειών κατά σειρά προτεραιότητας: για τραπεζικό δάνειο, εμπορική πίστωση, τραπεζική υπερανάληψη και λοιπή χρηματοδότηση.

- Το 31% του τομέα των ΜμΕ **αναζήτησε χρηματοδότηση** κατά το προηγούμενο εξάμηνο** (από αντίστοιχο ποσοστό 35% στις αρχές του έτους). Συγκεκριμένα,
 - ✓ Οι αιτήσεις για τραπεζικά δάνεια και υπεραναλήψεις παρέμειναν σταθερές (σε επίπεδα της τάξης του 23% του τομέα των ΜμΕ και 7%, αντίστοιχα).
 - ✓ Οι αιτήσεις για εμπορικές πιστώσεις περιορίστηκαν (αίτηση από το 8% του τομέα των ΜμΕ των ΜμΕ, έναντι 11% στις αρχές του έτους).
- Το **μέγεθος των επιχειρήσεων** φαίνεται να επηρεάζει την απόφαση για αναζήτηση χρηματοδότησης. Ειδικότερα,
 - ✓ Οι μικρότερες ΜμΕ, αν και αντιμετωπίζουν τα υψηλότερα προβλήματα ρευστότητας, ζήτησαν χρηματοδότηση κατά το προηγούμενο εξάμηνο σε ποσοστό μόλις 15%.
 - ✓ Αντίθετα, οι μεγαλύτερες ΜμΕ αναζήτησαν χρηματοδότηση σε ποσοστό της τάξης του 45%, με εντονότερη προτίμηση στο τραπεζικό δάνειο.



Τα 2/3 του τομέα των ΜμΕ πέτυχαν έγκριση της αιτούμενης τους χρηματοδότησης

- Κατά το δεύτερο εξάμηνο του 2013, το **70%** του τομέα των ΜμΕ πέτυχε έγκριση της αίτησής του για χρηματοδότηση (είτε συνολικά είτε εν μέρει), με περισσότερες επιχειρήσεις να λαμβάνουν το σύνολο της αιτούμενης χρηματοδότησης (49%, έναντι 47% το πρώτο εξάμηνο).
- Παρά την αύξηση των απορρίψεων για τις **μεγαλύτερες ΜμΕ**, το ποσοστό εγκρίσεων τους παραμένει υψηλότερο από το αντίστοιχο των μικρότερων ΜμΕ (79% έναντι 53% για τις μικρότερες).
- Οι αιτήσεις για **τραπεζικά δάνεια** παρουσιάζουν υψηλότερα ποσοστά έγκρισης έναντι άλλων μορφών χρηματοδότησης, ενώ τις υψηλότερες απορρίψεις συγκεντρώνει η τραπεζική υπερανάληψη με το 1/2 των αιτήσεων του τομέα των ΜμΕ να έχουν απορριφθεί (από 36% το πρώτο εξάμηνο).

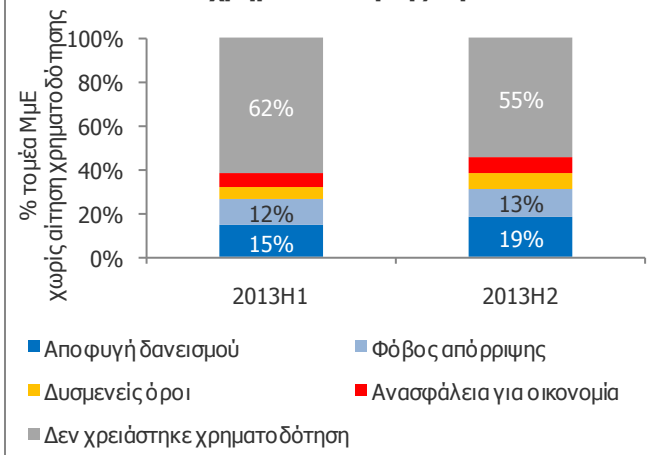


* Η κλίμακα 1-6 στα άνω γραφήματα αφορά τάξεις μεγέθους του κύκλου εργασιών. Ειδικότερα, ορίζουμε σε (εκατ. €): 1=(0-0,1], 2=(0,1-0,5], 3=(0,5-1], 4=(1-2,5], 5=(2,5-5] και 6=(5-10].



Τα ¾ των μεγαλύτερων ΜμΕ που δε ζήτησαν χρηματοδότηση δήλωσαν ότι δε την χρειάζονται – το αντίστοιχο ποσοστό για τις μικρότερες ΜμΕ είναι μόλις 1/3

Λόγος απουσίας αίτησης χρηματοδότησης ΜμΕ

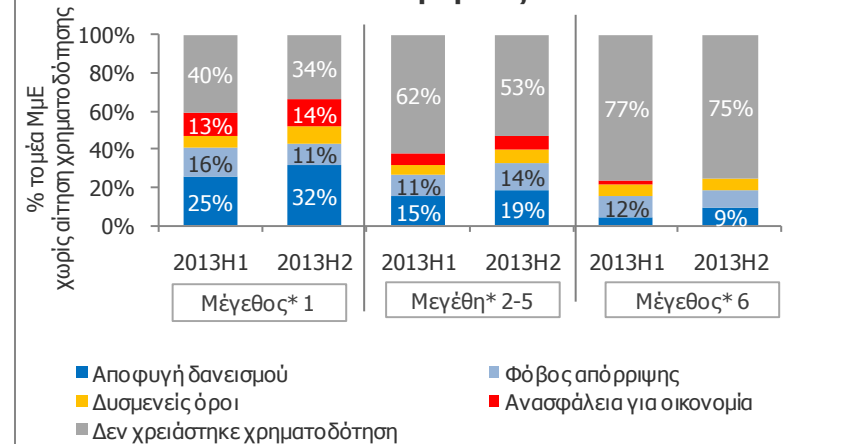


➤ Η διαφορετική αντίληψη των μικρών και των μεσαίων επιχειρήσεων είναι φανερή από τους **λόγους που δεν προχώρησαν σε αίτηση χρηματοδότησης** το προηγούμενο εξάμηνο. Συνολικά το 55% του τομέα των ΜμΕ που δεν προχώρησαν σε αίτηση οποιασδήποτε μορφής χρηματοδότησης έκρινε πως δεν είχε ανάγκη δανεισμού.

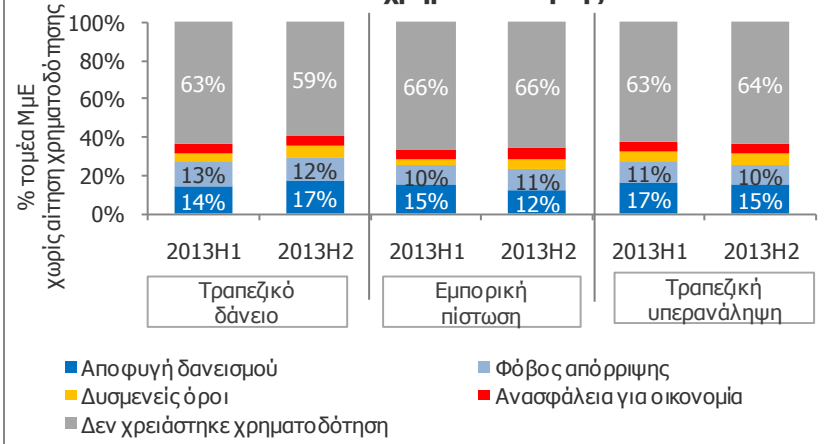
- ✓ Οι **μεγαλύτερες** ΜμΕ εκτίμησαν πως δεν χρειάζονται χρηματοδότηση σε ποσοστό 75%.
- ✓ Μόνο το 34% από τις **μικρότερες** ΜμΕ έκριναν πως δεν είχαν όντως ανάγκη χρηματοδότησης, ενώ αυξημένο ποσοστό αυτών δήλωσαν ότι αποφεύγουν γενικότερα τον δανεισμό (της τάξης του 1/3, από ¼ το προηγούμενο εξάμηνο).

➤ Σημειώνουμε ότι μόλις το 5% του τομέα των ΜμΕ δήλωσε ότι οι δυσμενείς όροι δανεισμού το εμπόδισαν από το να αναζητήσει χρηματοδότηση.

Λόγος απουσίας αίτησης χρηματοδότησης - ανά μέγεθος -



Λόγος απουσίας αίτησης χρηματοδότησης - ανά τύπο χρηματοδότησης -

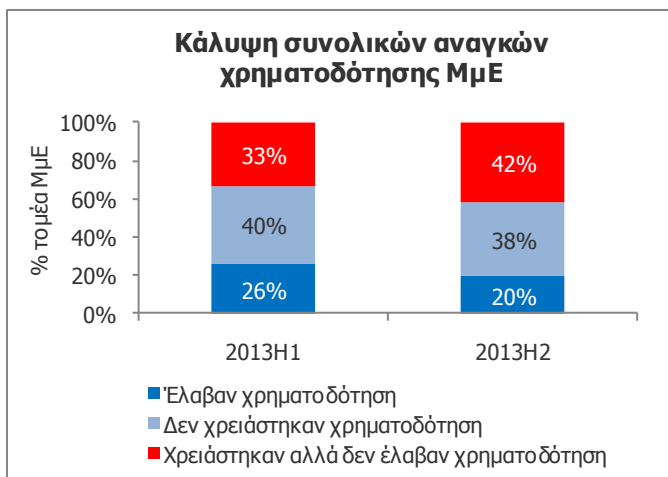


* Η κλίμακα 1-6 στα άνω γραφήματα αφορά τάξεις μεγέθους του κύκλου εργασιών. Ειδικότερα, ορίζουμε σε (εκατ. €): 1=(0-0,1], 2=(0,1-0,5], 3=(0,5-1], 4=(1-2,5], 5=(2,5-5] και 6=(5-10].

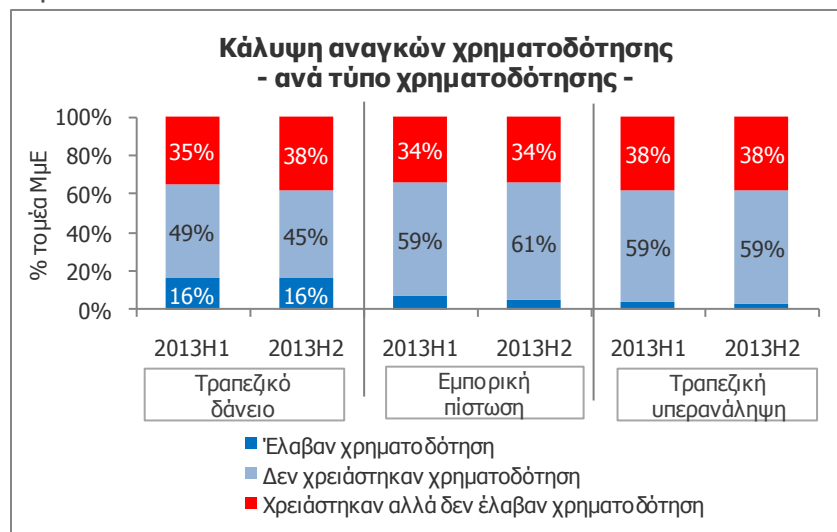
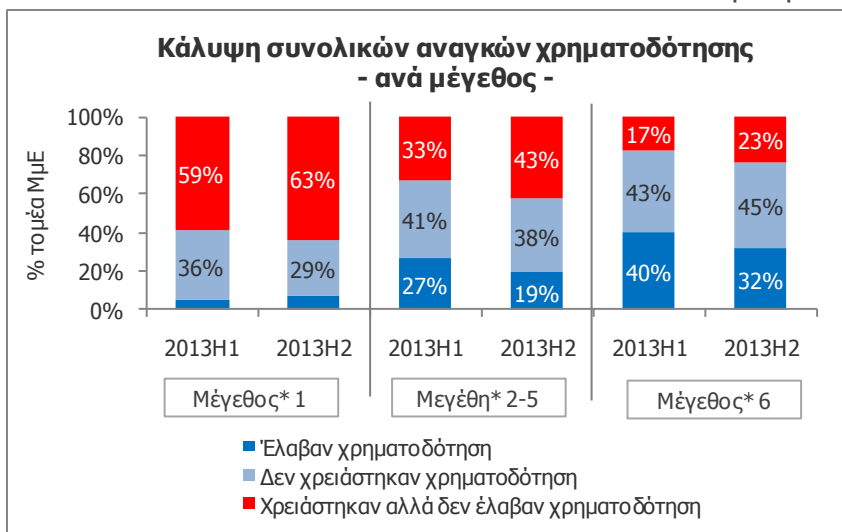


Ενώ οι εγκρίσεις παραμένουν σταθερές, ένα μεγαλύτερο κομμάτι των ΜμΕ έχει ακάλυπτες ανάγκες χρηματοδότησης λόγω αυξημένης τάσης για αποφυγή δανεισμού

- Συνοψίζοντας όσον αφορά την ανάγκη χρηματοδότησης των ΜμΕ:
 - ✓ Ένα ποσοστό της τάξης του 40% του τομέα των ΜμΕ συνεχίζει να δηλώνει ότι **δεν χρειάζεται χρηματοδότηση**.
 - ✓ Το 20% του τομέα των ΜμΕ **έλαβε χρηματοδότηση** (που αντιστοιχεί στο 70% των ΜμΕ που έκαναν αίτηση), έναντι 26% το πρώτο εξάμηνο.
 - ✓ Το 42% του τομέα των ΜμΕ **χρειάστηκαν αλλά δεν έλαβαν χρηματοδότηση**, έναντι 33% το πρώτο εξάμηνο, κυρίως γιατί δεν έκαναν αίτηση (σε μεγάλο βαθμό λόγω γενικότερης κουλτούρας αποφυγής δανεισμού και στροφής στη χρηματοδότηση με ίδια κεφάλαια).



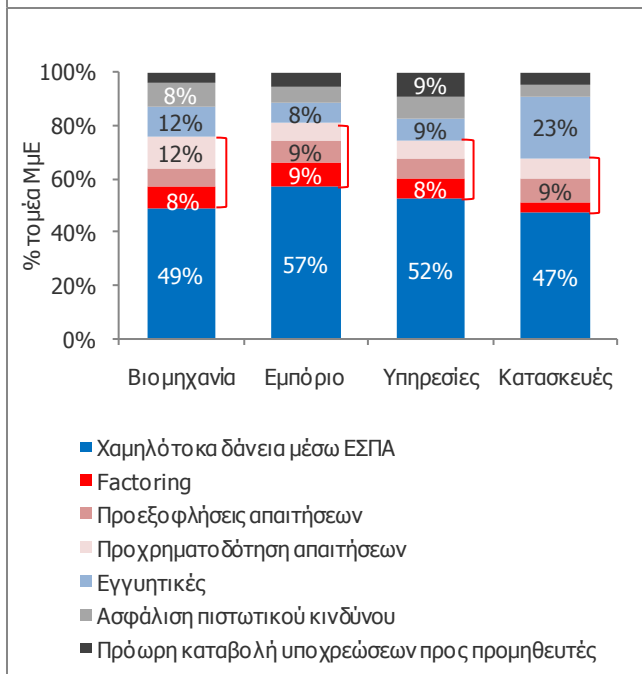
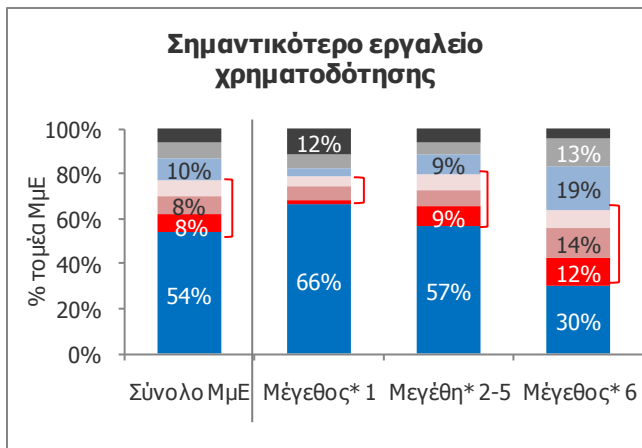
- Περισσότερες **ακάλυπτες ανάγκες** συνεχίζουν να έχουν οι μικρότερες ΜμΕ.



*Η κλίμακα 1-6 στα άνω γραφήματα αφορά τάξεις μεγέθους του κύκλου εργασιών. Ειδικότερα, ορίζουμε σε (εκατ. €): 1=(0-0,1], 2=(0,1-0,5], 3=(0,5-1], 4=(1-2,5], 5=(2,5-5] και 6=(5-10].



Σημαντικότερο εργαλείο χρηματοδότησης για το ½ των ΜμΕ είναι τα χαμηλότοκα δάνεια μέσω προγραμμάτων ΕΣΠΑ



- Εστιάζοντας σε επιμέρους εργαλεία χρηματοδότησης, οι ΜμΕ ξεχωρίζουν ως σημαντικότερο τα **χαμηλότοκα δάνεια μέσω προγραμμάτων ΕΣΠΑ** (πρώτη προτίμηση για το 54% του τομέα των ΜμΕ). Η προτίμηση προς αυτά τα δάνεια είναι εντονότερη στις μικρότερες ΜμΕ (2/3 αυτών έναντι 1/3 των μεγαλύτερων), ενώ οι μεγαλύτερες ΜμΕ εμφανίζουν μεγαλύτερο εύρος επιθυμητών εργαλείων.
- Όσον αφορά τους λοιπούς τύπους χρηματοδότησης σημειώνουμε ότι:
 - ✓ Δεύτερα σε σειρά προτίμησης εμφανίζονται τα **εργαλεία διαχείρισης απαιτήσεων** (το factoring, η προεξόφληση και η προχρηματοδότηση απαιτήσεων) που θεωρούνται σημαντικά κυρίως από τις μεγαλύτερες ΜμΕ.
 - ✓ Οι **εγγυητικές επιστολές** είναι το τρίτο βασικότερο εργαλείο, το οποίο προτιμούν κυρίως οι μεγαλύτερες ΜμΕ και οι κλάδοι κατασκευών (κυρίως δημοσίων έργων) και βαριάς βιομηχανίας.
 - ✓ Η **ασφάλιση πιστωτικού κινδύνου** (κυρίως για διείσδυση σε νέες αγορές ή σε νέες συνεργασίες) αφορά κυρίως τη βαριά βιομηχανία και τον κλάδο υπηρεσιών.
 - ✓ Η παροχή ρευστότητας για **ταχύτερη καταβολή υποχρεώσεων προς προμηθευτές** προτιμάται κυρίως από τις μικρότερες ΜμΕ και τους κλάδους υπηρεσιών και χονδρικού εμπορίου.



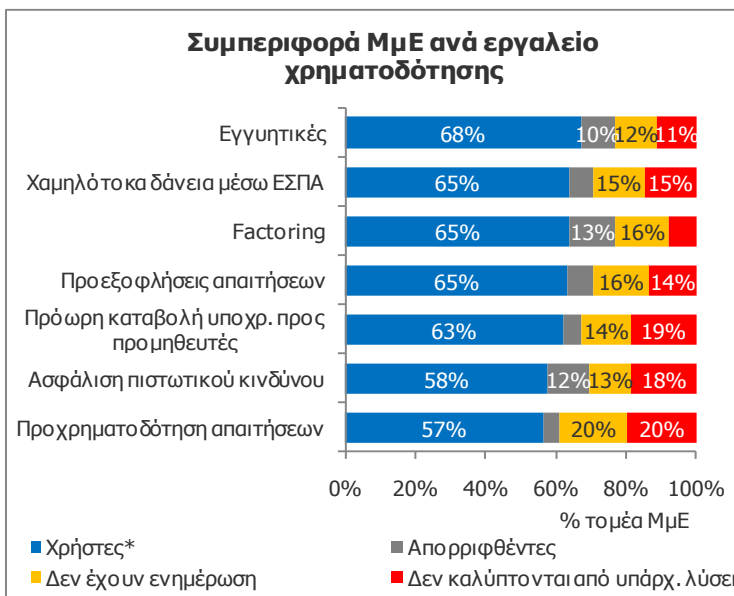
Η ασφάλιση κινδύνου χρησιμοποιείται κυρίως από εύρωστες επιχειρήσεις, ενώ η πρόωρη καταβολή υποχρεώσεων προς προμηθευτές κυρίως από τις πιο αδύναμες



➤ Η σημασία που προσδίδει η επιχείρηση σε κάθε χρηματοδοτικό εργαλείο εξαρτάται και από την κατάσταση της:

- ✓ Ασφάλιση πιστωτικού κινδύνου αναζητούν κυρίως **οι πιο εύρωστες επιχειρήσεις** με επεκτατικές πολιτικές (εν μέρει λόγω και του υψηλότερου βαθμού εξωστρέφειάς τους).
- ✓ Η παροχή ρευστότητας για ταχύτερη καταβολή υποχρεώσεων σε προμηθευτές θεωρείται σημαντική από τις **πιο αδύναμες επιχειρήσεις** με έντονα προβλήματα ρευστότητας και ουσιαστικές ανάγκες επιβίωσης - άρα και περιορισμένη δυνατότητα για εμπορική πίστωση από τους προμηθευτές τους.

➤ Έχοντας αποτυπώσει τις προτιμήσεις των ΜμΕ, η επόμενη ερώτηση είναι **κατά πόσο οι ΜμΕ χρησιμοποιούν** τα εργαλεία χρηματοδότησης που θεωρούν σημαντικά για την επιχείρησή τους:



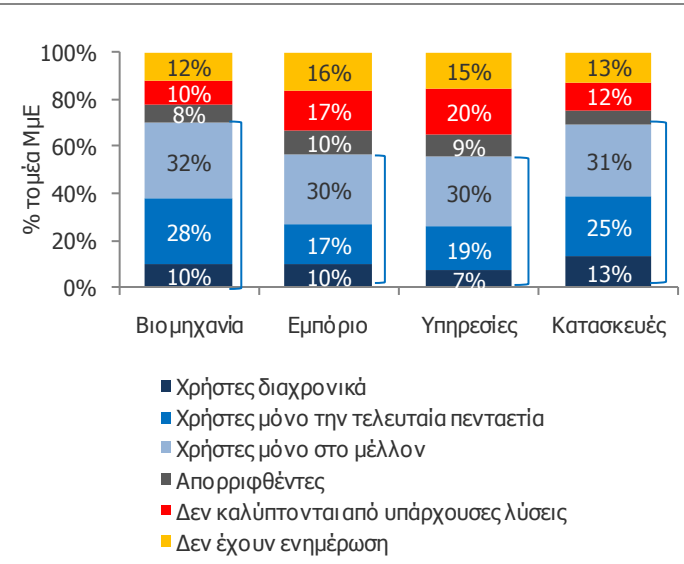
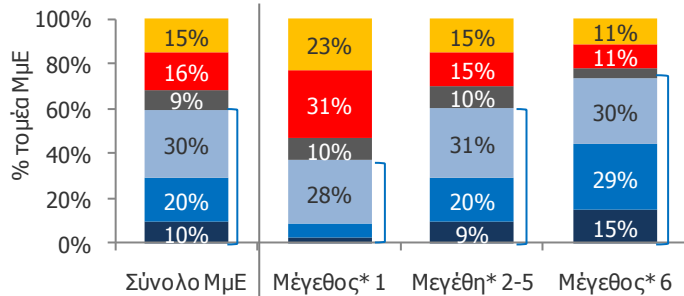
- ✓ Οι εγγυητικές επιστολές έχουν το υψηλότερο ποσοστό **χρηστών** (που αγγίζει το 70% των ΜμΕ που τις θεωρούν χρήσιμο εργαλείο), με χαμηλά κενά ενημέρωσης ή ανεπάρκειας λύσεων.
- ✓ Αντίθετα το εργαλείο προχρηματοδότησης απαιτήσεων εμφανίζει τα υψηλότερα **κενά ενημέρωσης ή ανεπάρκειας λύσεων** (τα οποία δεν επιτρέπουν να το χρησιμοποιήσει το 40% δυνητικών χρηστών του, δηλαδή των ΜμΕ που το θεωρούν χρήσιμο εργαλείο).
- ✓ Οι **απορρίψεις** αιτήσεων χρηματοδότησης είναι συχνότερο φαινόμενο στο factoring και στην ασφάλιση πιστωτικού κινδύνου,

* Ως χρήστες στο άνω γράφημα λαμβάνονται οι ΜμΕ που είτε χρησιμοποίησαν το χρηματοδοτικό εργαλείο που θεωρούν σημαντικό την τελευταία πενταετία είτε σκοπεύουν να το χρησιμοποιήσουν στο μέλλον. 23



Το 1/3 των ΜμΕ δε χρησιμοποιεί τα επιθυμητά χρηματοδοτικά εργαλεία λόγω έλλειψης ενημέρωσης ή επαρκών λύσεων

Συμπεριφορά ΜμΕ ως προς τα εργαλεία χρηματοδότησης



*Η κλίμακα 1-6 στα άνω γραφήματα αφορά τάξεις μεγέθους του κύκλου εργασιών. Ειδικότερα, ορίζουμε σε (εκατ. €): 1=(0-0,1], 2=(0,1-0,5], 3=(0,5-1], 4=(1-2,5], 5=(2,5-5] και 6=(5-10).

- Έχοντας αναλύσει τη συμπεριφορά των δυνητικών χρηστών ανά χρηματοδοτικό εργαλείο, είναι σημαντικό να αποτυπώσουμε την κατάσταση στον εταιρικό τομέα των ΜμΕ συνολικά ως προς τη **χρήση των επιθυμητών για κάθε επιχείρηση εργαλείων**:
 - ✓ Το 60% του τομέα των ΜμΕ είναι χρήστες - παρόντες ή μελλοντικοί - των επιθυμητών εργαλείων χρηματοδότησης.
 - ✓ Το 31% του τομέα των ΜμΕ ενώ θεωρεί κάποιο χρηματοδοτικό εργαλείο σημαντικό δε μπορεί να το χρησιμοποιήσει (οι μισοί από αυτούς λόγω ανεπάρκειας των λύσεων που προσφέρονται από τις τράπεζες και οι άλλοι μισοί λόγω έλλειψης ενημέρωσης).
 - ✓ Το 9% του τομέα των ΜμΕ έχει προσπαθήσει να χρησιμοποιήσει το επιθυμητό εργαλείο χρηματοδότησης και η αίτησή του έχει απορριφθεί.
- Τα $\frac{3}{4}$ των **μεγαλύτερων ΜμΕ** χρησιμοποιούν τα επιθυμητά εργαλεία (με το 15% να είναι διαχρονικοί χρήστες). Αντίθετα οι **μικρότερες ΜμΕ** είναι χρήστες των εργαλείων που επιθυμούν σε ποσοστό 37% (το οποίο αφορά κυρίως πρόθεση μελλοντικής χρήσης), ενώ σε μεγάλο βαθμό (31%) θεωρούν ότι δεν καλύπτονται από τις διαθέσιμες λύσεις των τραπεζών.
- Όσον αφορά επιμέρους κλάδους σημειώνουμε ότι τα **μεγαλύτερα κενά ενημέρωσης ή ανεπαρκών λύσεων** παρατηρούνται στο εμπόριο και τις υπηρεσίες.

ΚΑΙΝΟΤΟΜΙΚΗ ΔΡΑΣΤΗΡΙΟΤΗΤΑ ΜμΕ

Σκιαγράφιση του Περιβάλλοντος Καινοτομίας





Πριν ξεκινήσουμε την αναλυτική παρουσίαση των αποτελεσμάτων της έρευνας μας, είναι χρήσιμο να ορίσουμε τους βασικούς όρους που χρησιμοποιούνται για την μέτρηση της καινοτομίας (καθώς η καινοτομία είναι μια έννοια πολύπλευρη και σύνθετη).

- **Καινοτόμες επιχειρήσεις:** Επιχειρήσεις με καινοτομική δραστηριότητα κατά την εξεταζόμενη περίοδο (ως τρέχουσα περίοδος λαμβάνεται η τελευταία πενταετία). Σχετικά με το τι συνιστά καινοτομία, διακρίνουμε τις ακόλουθες μορφές:

I. Τεχνολογική καινοτομία:

- ✓ Νέο ή σημαντικά βελτιωμένο προϊόν/υπηρεσία ως προς τα θεμελιώδη χαρακτηριστικά, τεχνικές προδιαγραφές και λοιπές άυλες ιδιότητες, τους τρόπους ή την ευκολία χρήσης. Ως καινοτομία προϊόντος/υπηρεσίας δεν θεωρούνται μεταβολές αισθητικής φύσεως ούτε η απλή μεταπώληση αγαθών/υπηρεσιών άλλων επιχειρήσεων. Στα πλαίσια της παρούσας έρευνας γίνεται περαιτέρω διάκριση ανάλογα με το αν το προϊόν/υπηρεσία που προκύπτει είναι νέο για τη διεθνή αγορά, την ελληνική αγορά (εθνικό επίπεδο), την τοπική αγορά ή αποκλειστικά την ίδια την επιχείρηση.
- ✓ Νέα ή σημαντικά βελτιωμένη διαδικασία, η οποία μπορεί να αφορά είτε τεχνολογία παραγωγής είτε τον τρόπο παροχής προϊόντων/υπηρεσιών και θα πρέπει να έχει σημαντική επίπτωση στον όγκο, την ποιότητα ή το κόστος παραγωγής. Στην καινοτομία διαδικασίας δεν περιλαμβάνονται αμιγώς οργανωτικές ή διοικητικές μεταβολές.

II. Μη τεχνολογική καινοτομία:

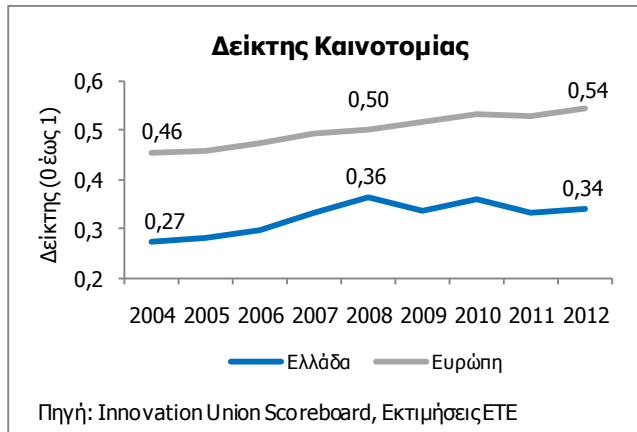
- ✓ Νέα ή σημαντικά βελτιωμένη οργανωτική δομή επιχείρησης, η οποία μπορεί να αφορά τις επιχειρηματικές πρακτικές, το εργασιακό περιβάλλον ή σχέσεις με τρίτους.
- ✓ Νέα ή σημαντικά βελτιωμένη μέθοδος προώθησης προϊόντος/υπηρεσίας, η οποία μπορεί να αφορά το σχέδιο ή τη συσκευασία του προϊόντος, την τοποθέτηση, την προώθηση ή την τιμολόγηση του προϊόντος.



- Ως προς τις **πηγές καινοτομίας**, δηλαδή τα κανάλια μέσω των οποίων προέκυψε η καινοτομία διακρίνουμε:
 - ✓ Την πρωτογενή καινοτομία, η οποία δημιουργήθηκε για πρώτη φορά, είτε αποκλειστικά από την επιχείρηση είτε σε συνεργασία με άλλες επιχειρήσεις και οργανισμούς.
 - ✓ Την προσαρμογή κάποιας ήδη υπάρχουσας καινοτομίας, δηλαδή αντιγραφή προτύπων είτε της Ελλάδας είτε του εξωτερικού.
- Οι **συνεργασίες** στις οποίες προχωρούν οι ΜμΕ για την ανάπτυξη καινοτομίας προκύπτουν από:
 - ✓ Το εσωτερικό κύκλωμα, που περιλαμβάνει τους προμηθευτές, τους πελάτες και τους ανταγωνιστές
 - ✓ Τους εξωτερικούς φορείς, που περιλαμβάνει τα πανεπιστήμια, τα δημόσια ή ιδιωτικά ερευνητικά ιδρύματα, και τους συμβούλους.
- Η **κατοχύρωση καινοτομίας** αφορά τη νομική προστασία των καινοτόμων εφευρέσεων, σχεδίων και δημιουργικής δουλειάς και μπορεί να παρασχεθεί από εθνικό, ευρωπαϊκό ή διεθνή φορέα. Οι βασικοί τύποι δικαιωμάτων βιομηχανικής ιδιοκτησίας είναι:
 - ✓ Δίπλωμα ευρεσιτεχνίας (Patent): Τίτλος προστασίας με διάρκεια 20 ετών που χορηγείται στον δικαιούχο για νέα επινοήματα που εμπεριέχουν εφευρετική δραστηριότητα και είναι επιδεκτικά βιομηχανικής εφαρμογής. Μπορεί να αναφέρεται σε προϊόν, μέθοδο ή βιομηχανική εφαρμογή.
 - ✓ Εμπορικό σήμα (Trademark): Σήμα ή χαρακτηριστικό σχέδιο το οποίο εφαρμόζεται ή σχετίζεται με προϊόντα/υπηρεσίες και είναι ικανό να τα διακρίνει από εκείνα άλλων επιχειρήσεων (π.χ. η επωνυμία της επιχείρησης).
 - ✓ Βιομηχανικό σχέδιο (Industrial design): Η εξωτερική εικόνα ενός προϊόντος, η οποία προκύπτει από τα ιδιαίτερα τεχνικά χαρακτηριστικά του (π.χ. σχήμα, χρώμα, υλικό).



Η καινοτομική δραστηριότητα στην Ελλάδα υστερεί σε σχέση με την Ευρώπη



➤ Η καινοτομία αποτελεί ένα ισχυρό και διατηρήσιμο στρατηγικό πλεονέκτημα για την οικονομία και τον εταιρικό τομέα – μία κρίσιμη παράμετρος στην οποία δυστυχώς **η Ελλάδα φαίνεται να υστερεί σημαντικά**. Βάσει του Δείκτη Καινοτομίας της Ευρωπαϊκής Επιτροπής (Innovation Union Scoreboard), η Ελλάδα εντάσσεται στην κατηγορία των μέτρια καινοτόμων χωρών (moderate innovators) με το δείκτη να είναι 35% χαμηλότερος από τον ευρωπαϊκό μέσο όρο (0,34 έναντι 0,54). Ακόμα πιο ανησυχητικό είναι το γεγονός ότι η απόκλιση της Ελλάδας από τον ευρωπαϊκό μέσο μεγεθύνεται κατά την τελευταία πενταετία (στις 0,20 μονάδες το 2012 από 0,14 μονάδες το 2008).

Συντελεστές καινοτομίας ανά κλάδο

	Ελλάδα	Ευρώπη
Εταιρικός Τομέας	0,34	0,54
Βιομηχανία	0,34	0,59
Χημικά	0,50	0,73
Ηλεκτρικός εξοπλισμός	0,42	0,79
Μηχανήματα και εξοπλ.	0,41	0,68
Ελαστικά και πλαστικά	0,39	0,60
Μεταλλικά προϊόντα	0,36	0,49
Βασικά μέταλλα	0,34	0,57
Χαρτί και εκδόσεις	0,29	0,50
Τρόφιμα, ποτά, καπνός	0,29	0,48
Εξοπλισμός μεταφορών	0,26	0,69
Κλωστοϋφαντουργία	0,24	0,43
Υπηρεσίες	0,38	0,49
Υπηρεσίες Η/Υ	0,70	0,74
Ενοικιάσεις και λοιπές υπηρ.	0,59	0,70
Πληροφορικής και επικοινωνιών	0,54	0,77
Μεταφορές, επικοινωνία	0,25	0,36
Χονδρικό εμπόριο	0,36	0,44

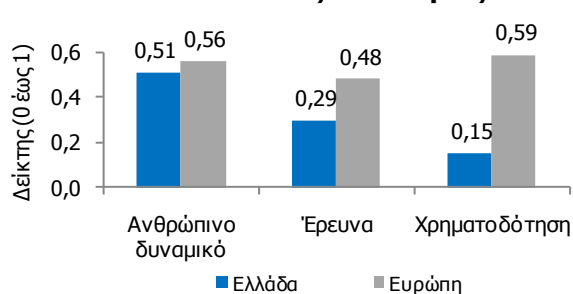
➤ Ειδικότερα, η **υστέρηση της ελληνικής καινοτομίας προκύπτει κυρίως στον βιομηχανικό κλάδο** (42% χαμηλότερος δείκτης από την Ευρώπη). Αντίθετα, η Ελλάδα εμφανίζει σχετικά μικρότερη απόκλιση από την Ευρώπη στον τομέα του εμπορίου και των υπηρεσιών, με τον κλάδο υπηρεσιών Η/Υ να ξεχωρίζει.

➤ Βάσει του Eurobarometer (Ευρωπαϊκή Επιτροπή, 2013), το ποσοστό των επιχειρήσεων που καινοτομεί στην Ελλάδα είναι 34% έναντι 42% κ.μ.ο. στην Ευρώπη*. Αν και η διαφορά αυτή δεν είναι σημαντική, η υστέρηση της Ελλάδας οξύνεται από το γεγονός ότι **ένα υψηλό ποσοστό των καινοτόμων επιχειρήσεων στην Ελλάδα δεν πραγματοποιεί πρωτογενείς καινοτομίες** αλλά προσαρμογές καινοτομιών που παράχθηκαν από άλλες επιχειρήσεις (36%, έναντι ενός αντίστοιχου ποσοστού 21% για την Ευρώπη).



Το περιβάλλον που λειτουργούν οι επιχειρήσεις δεν δρα ενισχυτικά για την καινοτομία...

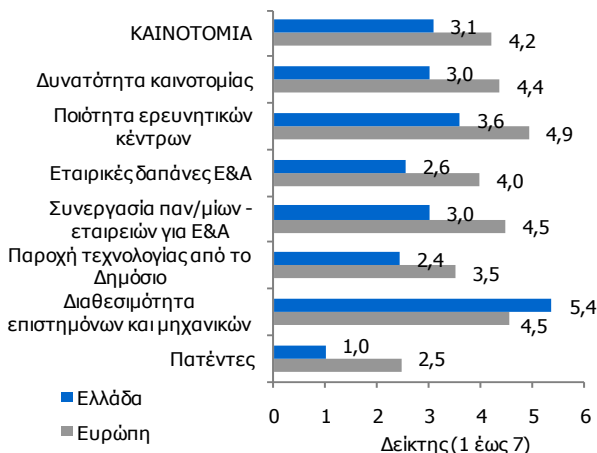
Συντελεστές Καινοτομίας



Πηγή: Innovation Union Scoreboard 2013, Επεξεργασία ΕΤΕ

Ο δείκτης I.Συντελεστές Καινοτομίας περιλαμβάνει: **Ανθρώπινο δυναμικό**: i) κάτοχοι διδακτορικού ii) απόφοιτοι τριτοβάθμιας εκπαίδευσης, iii) απόφοιτοι δευτεροβάθμιας εκπαίδευσης. **Έρευνα**: i) διεθνείς επιστημονικές δημοσιεύσεις ii) αναφορές επιστ/κών δημοσιεύσεων, iii) διδακτορικοί φοιτητές από χώρες εκτός ΕΕ. **Χρηματοδότηση**: i) Δαπάνες E&A από τον δημόσιο τομέα, ii) Επενδύσεις επιχειρηματικού κεφαλαίου (venture capital).

Δείκτες Ανταγωνιστικότητας Καινοτομία



Πηγή: WEF/Global Competitiveness Index 2013-2014

➤ Σύμφωνα με την Έρευνα Καινοτομίας της Ευρωπαϊκής Επιτροπής, οι εξωγενείς παράγοντες που δρουν ενισχυτικά στην ανάπτυξη καινοτομικής δραστηριότητας είναι:

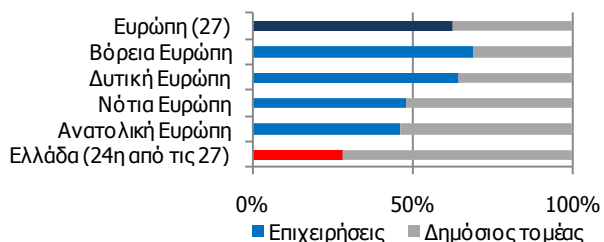
- ✓ Βασική παράμετρος για την ανάπτυξη καινοτομίας είναι η **διαθεσιμότητα ικανού ανθρώπινου δυναμικού**. Σε όρους εκπαίδευσης, η Ελλάδα βρίσκεται κοντά στον ευρωπαϊκό μέσο όρο, με 29% του πληθυσμού 30-34 ετών να είναι απόφοιτοι τριτοβάθμιας εκπαίδευσης (έναντι 35% στην ΕΕ). Ωστόσο, το προσωπικό αυτό δεν αξιοποιείται για την πραγματοποίηση έρευνας και ανάπτυξης στον εταιρικό τομέα, με τη συγκεκριμένη δραστηριότητα να αφορά μόλις το 28% των εργαζομένων, έναντι 67% στην ΕΕ.
- ✓ Η **ερευνητική δραστηριότητα** είναι ικανοποιητική σε όρους διεθνών δημοσιεύσεων (550 ανά εκατ. πληθυσμού, έναντι 300 κατά μέσο όρο στην ΕΕ), αλλά οι ερευνητικές υποδομές δεν επαρκούν για την προσέλκυση διδακτορικών φοιτητών εκτός Ευρώπης.
- ✓ Η **χρηματοδότηση** είναι ο τομέας με τη μεγαλύτερη υστέρηση, με περιορισμένες επενδύσεις κεφαλαίων τύπου venture capital για την ενίσχυση καινοτόμων επιχειρήσεων και χαμηλές δημόσιες δαπάνες για έρευνα και ανάπτυξη (0,4% του ΑΕΠ έναντι 0,8% στην ΕΕ).

➤ Αν και ο τομέας ερευνητικής δραστηριότητας είναι σχετικά ισχυρός, η επίδραση αυτού στην καινοτομία περιορίζεται από τις **αδύναμες διασυνδέσεις των πανεπιστημίων με τις επιχειρήσεις για έρευνα και ανάπτυξη**. Συγκεκριμένα, ο δείκτης συνεργασίας πανεπιστημίων με εταιρείες του World Economic Forum δείχνει την εντονότερη απόκλιση από τον ευρωπαϊκό μέσο όρο σε σχέση με τις υπόλοιπες συνιστώσες καινοτομίας.



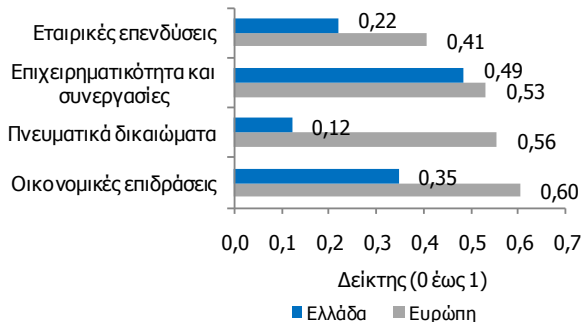
... ενώ παράλληλα οι χαμηλές επιχειρηματικές δαπάνες για E&A οδηγούν σε μηδαμινά οφέλη για την οικονομία

Δαπάνες Έρευνας και Ανάπτυξης (E&A)



Πηγή: Innovation Union Scoreboard 2013, Επεξεργασία ΕΤΕ

Επιχειρηματικές Δραστηριότητες



Πηγή: Innovation Union Scoreboard 2013, Επεξεργασία ΕΤΕ

Ο δείκτης Π.Επιχειρηματικές Δραστηριότητες περιλαμβάνει:
Εταιρικές επενδύσεις: i) δαπάνες εταιρειών για E&A ii) λοιπές εταιρικές δαπάνες για καινοτομία, Επιχειρημη/τα και συνεργασίες: i) ΜμΕ που καινοτομούν εντός επιχείρησης ii) ΜμΕ που καινοτομούν μέσω συνεργασιών iii) δημοσιεύσεις ιδιωτικού-δημόσιου τομέα, Πνευματικά δικαιώματα: i) πατέντες ii) πατέντες σε υγεία και περιβαλλον iii) κοινοτικά εμπορ. σήματα iv) κοινοτικά βιομ. σχέδια, Οικονομικές επιδράσεις: i) εργασία σε τομείς εντάσεως γνώσης ii) συνεισφορά εξαγωγών προϊόντων υψηλής τεχνολογίας στο εμπορικό ισοζύγιο iii) εξαγωγές υπηρεσιών εντάσεως γνώσης iv) πωλήσεις προϊόντων/υπηρεσιών νέων στην επιχείρηση ή την αγορά v) έσοδα από πατέντες στο εξωτερικό.

- Οι επιχειρήσεις στην Ελλάδα καλύπτουν μόνο το **28%** των συνολικών δαπανών έρευνας και ανάπτυξης (έναντι 63% στην ΕΕ). Συνεπώς, οι ούτως ή άλλως χαμηλές συνολικές δαπάνες για έρευνα και ανάπτυξη στην Ελλάδα (0,6% του ΑΕΠ, έναντι 2% στην ΕΕ για το 2011) στηρίζονται ουσιαστικά σε δημόσια χρηματοδότηση.
- Επίσης, η καινοτομία των ελληνικών επιχειρήσεων σε μεγάλο βαθμό δεν είναι πρωτογενής:
 - ✓ Η **κατοχύρωση πνευματικών δικαιωμάτων** καινοτομίας από ελληνικές επιχειρήσεις είναι περιορισμένη, ενώ οι ούτως ή άλλως λίγες πατέντες προκύπτουν σε μεγάλο βαθμό μέσω συνεργασίας με επιχειρήσεις του εξωτερικού (30% στην Ελλάδα, έναντι 8,5% στην ΕΕ).
 - ✓ Οι ελληνικές επιχειρήσεις σημειώνουν **περισσότερες δαπάνες καινοτομίας εκτός E&A** (0,74% του κύκλου εργασιών, έναντι 0,56% στην ΕΕ) όπως αγορά μηχανημάτων ή πνευματικών δικαιωμάτων.
- Η χαμηλή καινοτομική δραστηριότητα των ελληνικών επιχειρήσεων αποτυπώνεται σε πενιχρά αποτελέσματα αυτής στην οικονομία:
 - ✓ Το **εμπορικό ισοζύγιο προϊόντων υψηλής τεχνολογίας στην Ελλάδα είναι αρνητικό** (-5,7% των εξαγωγών, έναντι 1,3% στην ΕΕ), ενώ οι εξαγωγές υπηρεσιών εντάσεως γνώσης καλύπτουν μόλις το 5,4% των εξαγωγών υπηρεσιών (έναντι 45,1% στην ΕΕ).
 - ✓ Η **περιορισμένη εξασφάλιση πατεντών** συνεπάγεται χαμηλά έσοδα από τη χρήση τους (0,02% του ΑΕΠ, έναντι 0,58% κ.μ.ο. στην ΕΕ).

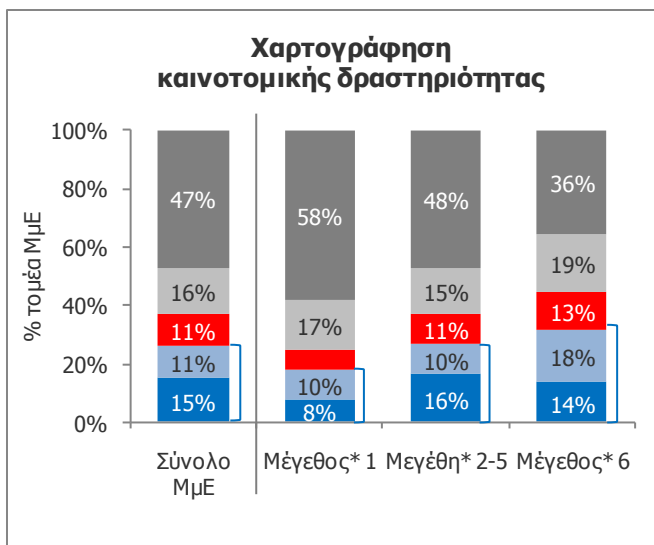
ΚΑΙΝΟΤΟΜΙΚΗ ΔΡΑΣΤΗΡΙΟΤΗΤΑ ΜμΕ

Ευρήματα έρευνας ΕΤΕ





Το 30% των ελληνικών ΜμΕ καινοτομεί, με τις μισές από αυτές να έχουν ενσωμάτωση την καινοτομία στην πάγια στρατηγική τους



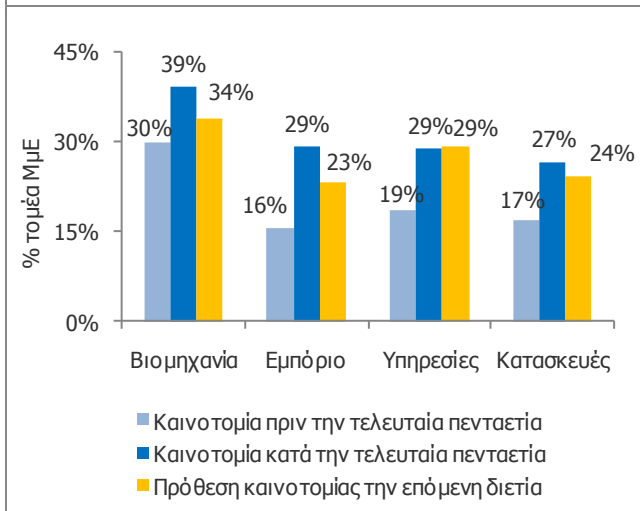
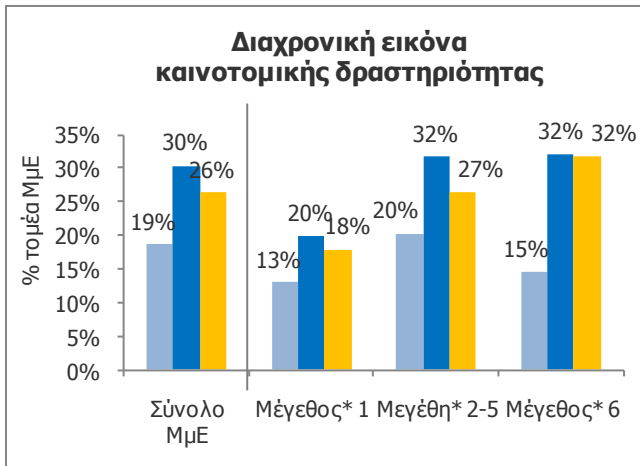
- Βάσει των στοιχείων από την έρευνά μας, το 30% των ελληνικών ΜμΕ ανέπτυξε καινοτομική δραστηριότητα κατά την τελευταία πενταετία **. Για τις μισές από αυτές (**15% των ΜμΕ**), η **καινοτομία αποτελεί πάγια στρατηγική τους** καθώς ξεκίνησαν να είναι καινοτόμες πριν την κρίση, συνεχίζουν την τελευταία πενταετία και σκοπεύουν να συνεχίσουν και την επόμενη διετία.
- Σχεδόν **το ½ των ελληνικών ΜμΕ δεν ασχολούνται με την καινοτομία** (τώρα ή μελλοντικά). Σημειώνεται ότι ένα μικρό ποσοστό αυτών (3% των ΜμΕ) καινοτομούσε πριν το 2008 αλλά σταμάτησε πιθανόν λόγω της κρίσης.
- Το 11% των ΜμΕ αφορά **επιχειρήσεις που σκοπεύουν να ξεκινήσουν την καινοτομική δραστηριότητα την επόμενη διετία**, ενώ ένα ισοδύναμο 11% σκοπεύει να σταματήσει την επόμενη διετία. Το υπόλοιπο 16% των ΜμΕ δηλώνει αβεβαιότητα για τις μελλοντικές του κινήσεις (από αυτές το 38% καινοτομεί τώρα).
- Συνεπώς, **το 26% των ελληνικών ΜμΕ σχεδιάζει να καινοτομήσει την επόμενη διετία** – ποσοστό ωστόσο που στην πράξη εκτιμάται να αυξηθεί υποθέτοντας ότι κάποιος από αυτούς που είναι αβέβαιοι (16%) τελικά θα καινοτομήσουν.

* Η κλίμακα 1-6 στα άνω γραφήματα αφορά τάξεις μεγέθους του κύκλου εργασιών. Ειδικότερα, ορίζουμε σε (εκατ. €): 1=(0-0,1], 2=(0,1-0,5], 3=(0,5-1], 4=(1-2,5], 5=(2,5-5] και 6=(5-10].

** Καινοτόμες κατά την τρέχουσα περίοδο θεωρούμε τις επιχειρήσεις που δήλωσαν πως, κατά την τελευταία πενταετία, έχουν εισάγει κάποιο νέο ή σημαντικά βελτιωμένο προϊόν, υπηρεσία, διαδικασία, οργανωτική δομή ή μέθοδο προώθησης.



Η καινοτομική δραστηριότητα των ΜμΕ αυξήθηκε σημαντικά κατά την τελευταία πενταετία



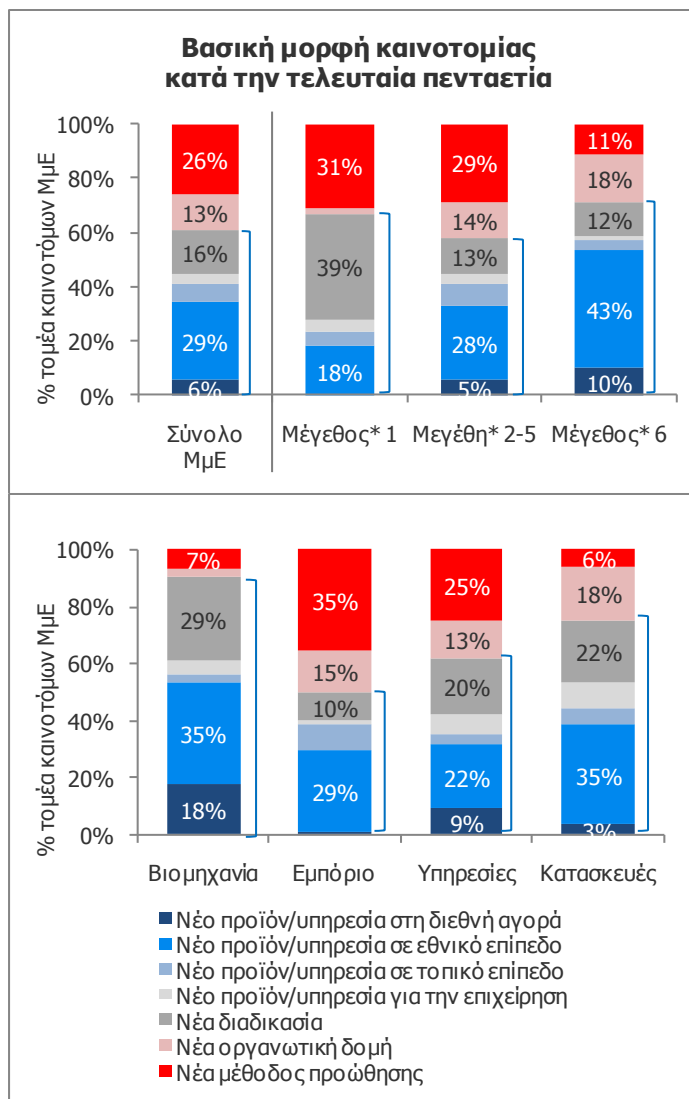
- Η τάση για καινοτομία σχετίζεται θετικά με το μέγεθος της επιχείρησης, καθώς αφορά το 20% των μικρότερων ΜμΕ (μέγεθος 1) έναντι 32% των **μεγαλύτερων ΜμΕ** (μέγεθος 6). Παράλληλα, σε επίπεδο δραστηριότητας, ξεχωρίζει ο **κλάδος βιομηχανίας** (καινοτομεί 39% των βιομηχανικών έναντι 28% κ.μ.ο. των λοιπών ΜμΕ), με έμφαση στους τομείς χημικών και βαριάς βιομηχανίας (μέταλλα, ορυκτά, εξοπλισμός).
- Είναι πολύ ενθαρρυντικό ότι η καινοτομική δραστηριότητα των ΜμΕ εμφανίζεται **αυξημένη κατά την τελευταία πενταετία** συγκριτικά με την περίοδο πριν την κρίση (καινοτομεί το 30% των ΜμΕ, έναντι 19% πριν το 2008). Η τάση ήταν ανοδική ανεξάρτητα από το μέγεθος και τον κλάδο δραστηριοποίησης των επιχειρήσεων – με εντονότερη αύξηση να εμφανίζουν οι μεγαλύτερες επιχειρήσεις και ο κλάδος του εμπορίου.
- Ωστόσο, είναι **πιθανή η μείωση** καινοτομικής δραστηριότητας των ΜμΕ **κατά την επόμενη διετία**, καθώς σκοπεύει να εισάγει κάποια μορφή καινοτομίας το 26% των ΜμΕ (½ των καινοτόμων και 17% των μη καινοτόμων κατά την τρέχουσα περίοδο), έναντι 30% την τελευταία πενταετία. Σημειώνεται ότι η συγκεκριμένη πτώση προκύπτει λόγω αβεβαιότητας αρκετών ΜμΕ για τις μελλοντικές τους κινήσεις σχετικά με την καινοτομία.

* Η κλίμακα 1-6 στα άνω γραφήματα αφορά τάξεις μεγέθους του κύκλου εργασιών. Ειδικότερα, ορίζουμε σε (εκατ. €): 1=(0-0,1], 2=(0,1-0,5], 3=(0,5-1], 4=(1-2,5], 5=(2,5-5] και 6=(5-10].



Κύρια μορφή καινοτομίας

Οι μισές καινοτόμες ΜμΕ ανέπτυξαν νέα προϊόντα ή υπηρεσίες



➤ Εστιάζοντας στις συγκεκριμένες μορφές καινοτομίας που εισήγαγαν οι ΜμΕ κατά την τελευταία πενταετία, διαπιστώνουμε ότι:

- ✓ Η πλειοψηφία των καινοτόμων ΜμΕ (61%) στράφηκε κυρίως σε ανάπτυξη **τεχνολογικής καινοτομίας**** (το 45% σε προϊόντα και υπηρεσίες και το 16% σε διαδικασίες). Αυτή αφορούσε κυρίως την εγχώρια αγορά, ενώ μόλις 6% των ΜμΕ επέλεξε την εισαγωγή προϊόντων/υπηρεσιών στη διεθνή αγορά ως βασική μορφή καινοτομίας. Σημαντική δραστηριότητα στην ανάπτυξη προϊόντων/υπηρεσιών στη διεθνή και εγχώρια αγορά είχαν οι **μεγαλύτερες ΜμΕ** (μέγεθος 6) και ο κλάδος **βιομηχανίας** (με έμφαση στο εξωτερικό να δίνουν οι τομείς ξύλου και βαριάς βιομηχανίας). Αντίθετα οι μικρότερες ΜμΕ (μέγεθος 1) περιορίζονται κυρίως σε ανάπτυξη διαδικασιών και προϊόντων ή υπηρεσιών σε τοπικό και εταιρικό επίπεδο.
- ✓ Το υπόλοιπο 39% των ΜμΕ στράφηκε κυρίως σε μορφές **μη τεχνολογικής καινοτομίας****. Ξεχωρίζει η ανάπτυξη νέων μεθόδων προώθησης όπου καταφεύγουν περισσότερο οι ΜμΕ **εμπορίου** (κυρίως αυτοκινήτων) και **υπηρεσιών** (κυρίως τουρισμού), λόγω της φύσης της δραστηριότητάς τους.

* Η κλίμακα 1-6 στα άνω γραφήματα αφορά τάξεις μεγέθους του κύκλου εργασιών. Ειδικότερα, ορίζουμε σε (εκατ. €): 1=(0-0,1], 2=(0,1-0,5], 3=(0,5-1], 4=(1-2,5], 5=(2,5-5] και 6=(5-10].

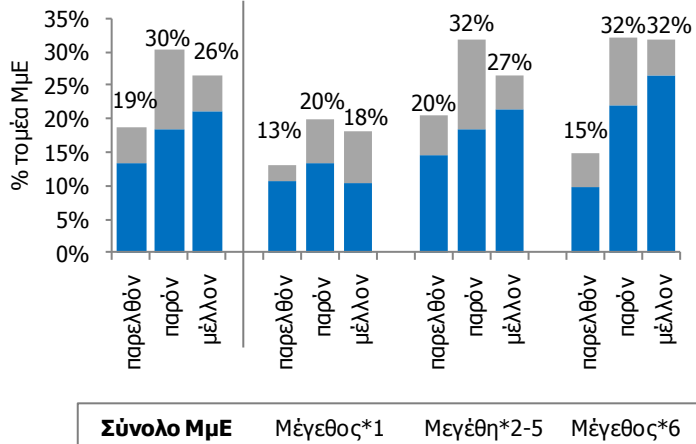
** Η **τεχνολογική καινοτομία** περιλαμβάνει νέα ή σημαντικά βελτιωμένα προϊόντα/υπηρεσίες και διαδικασίες, ενώ η **μη τεχνολογική καινοτομία** περιλαμβάνει νέες ή σημαντικά βελτιωμένες οργανωτικές δομές και μεθόδους προώθησης.



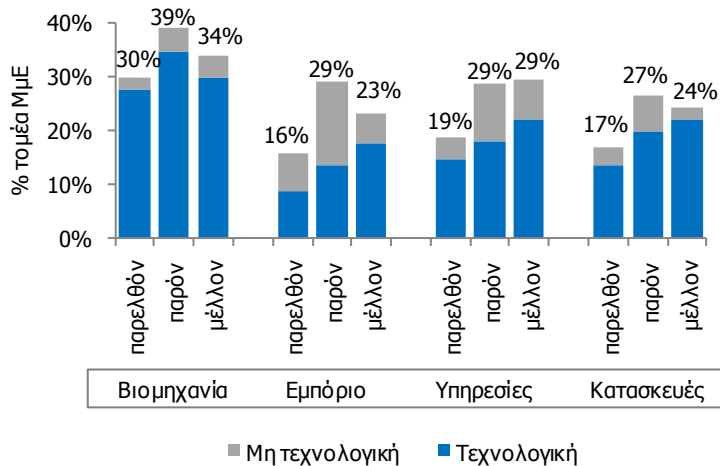
Κύρια μορφή καινοτομίας

Την επόμενη διετία αναμένεται αύξηση των καινοτόμων προϊόντων στη διεθνή αγορά

Μορφές καινοτομίας διαχρονικά



- Εστιάζοντας στην πρόθεση των ΜμΕ για καινοτομική δραστηριότητα την επόμενη διετία, διαπιστώνουμε μια **στροφή των καινοτόμων επιχειρήσεων στην τεχνολογική καινοτομία** η οποία οδηγεί σε πιο διατηρήσιμα συγκριτικά πλεονεκτήματα.
- Η αναμενομένη αύξηση της τεχνολογικής καινοτομίας προκύπτει **κυρίως λόγω στροφής** των ΜμΕ σε καινοτόμα προϊόντα **στη διεθνή αγορά** (αύξηση από το 6% των ΜμΕ τώρα στο 16% την επόμενη διετία), ενώ αύξηση σημειώνει και η **καινοτομία στην εγχώρια αγορά** (παραμένοντας η βασική μορφή καινοτομίας).



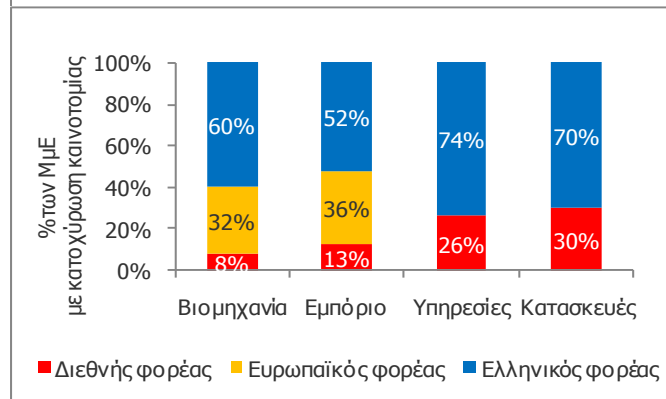
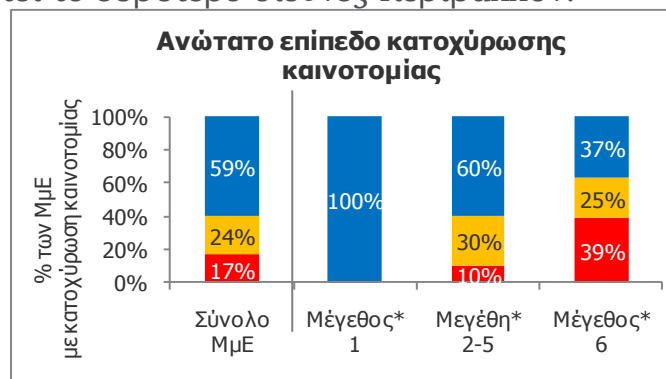
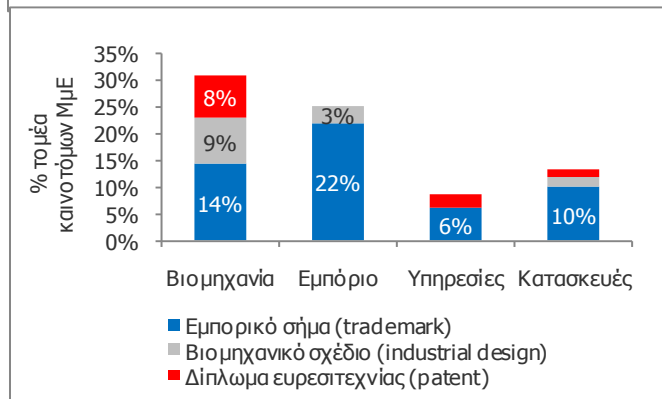
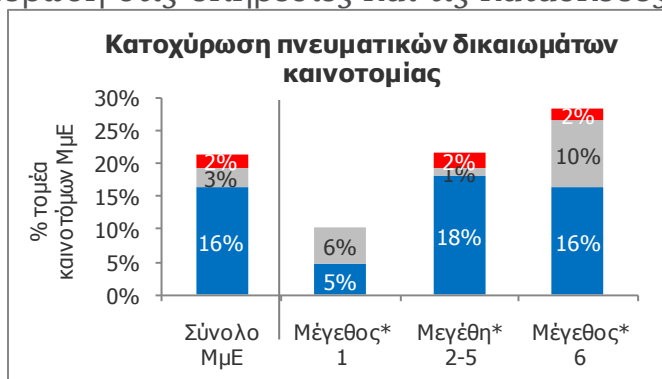
- Μείωση τεχνολογικής καινοτομίας παρατηρείται μόνο στον **κλάδο βιομηχανίας** (με την ανοδική τάση για διεθνή καινοτομία να εξουδετερώνεται από τη μείωση καινοτόμων προϊόντων στην Ελλάδα) και στις **μικρότερες ΜμΕ** (μέγεθος 1), λόγω σημαντικής μείωσης νέων διαδικασιών.
- Αξίζει να σημειωθεί ότι στο παρελθόν οι ΜμΕ παρέμεναν σε μεγάλο βαθμό **πιστές στην ίδια μορφή καινοτομίας** (σε ποσοστό 53%). Αντίθετα, στο μέλλον η μειοψηφία των ΜμΕ σκοπεύει να παραμείνει πιστή στην ίδια μορφή (σε ποσοστό 38%), με μια σαφή στροφή των επιχειρήσεων προς τη δημιουργία καινοτόμων προϊόντων/υπηρεσιών για τη διεθνή ή την ελληνική αγορά.

* Λαμβάνεται υπόψη για το **παρελθόν**: η περίοδος πριν την τελευταία πενταετία (προ κρίσης), για το **παρόν**: η τελευταία πενταετία και για το **μέλλον**: η επόμενη διετία.



Μόνο το 20% των καινοτόμων ΜμΕ κατοχυρώνει τα πνευματικά δικαιώματα της καινοτομικής του δραστηριότητας

- Το 20% των καινοτόμων ΜμΕ έχει κάνει αίτηση για κατοχύρωση πνευματικών δικαιωμάτων της καινοτομίας τους, τάση η οποία έχει **θετική συσχέτιση με το μέγεθος της επιχείρησης** (28% στις μεγαλύτερες ΜμΕ, έναντι 10% στις μικρότερες).
- Η συνηθέστερη **μορφή κατοχύρωσης** είναι το εμπορικό σήμα (trademark), ενώ η πατέντα και το βιομηχανικό σήμα επιλέγονται κυρίως στη **βιομηχανία** (βαριά βιομηχανία και ξύλο), που είναι και ο κλάδος με τον υψηλότερο βαθμό κατοχύρωσης.
- Η κατοχύρωση καινοτομίας αφορά σε ποσοστό 60% την εγχώρια αγορά, ενώ **κατοχύρωση στο εξωτερικό** επιδιώκουν οι μεγαλύτερες ΜμΕ. Στην Ευρώπη εστιάζουν οι κλάδοι βιομηχανίας και εμπορίου, ενώ η κατοχύρωση στις υπηρεσίες και τις κατασκευές καλύπτει το ευρύτερο διεθνές περιβάλλον.



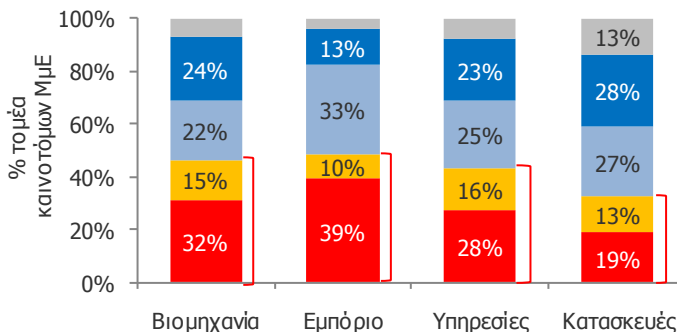
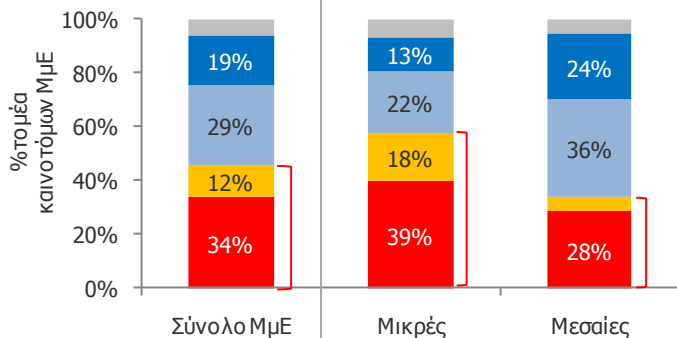
* Η κλίμακα 1-6 στα άνω γραφήματα αφορά τάξεις μεγέθους του κύκλου εργασιών. Ειδικότερα, ορίζουμε σε (εκατ. €): 1=(0-0,1], 2=(0,1-0,5], 3=(0,5-1], 4=(1-2,5], 5=(2,5-5] και 6=(5-10].



Πηγές καινοτομίας

Μόνο το 1/2 της καινοτομικής δραστηριότητας είναι πρωτογενές

Βασική πηγή καινοτομίας



- Προσαρμογή από πρότυπα εξωτερικού
- Προσαρμογή από πρότυπα Ελλάδας
- Ανάπτυξη μέσω συνεργασιών
- Ανάπτυξη εντός επιχείρησης
- Ανάθεση σε εξωτερικούς συνεργάτες

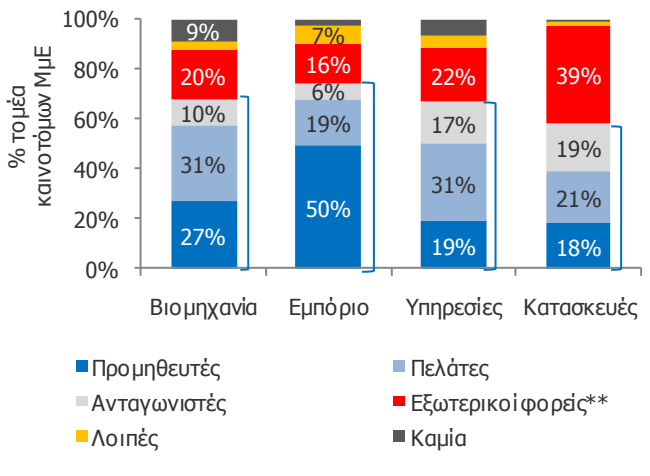
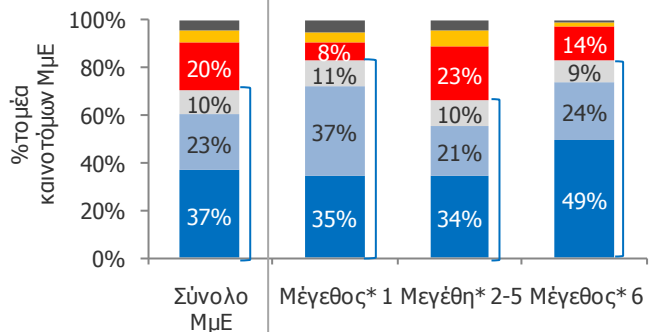
- Η καινοτομική δραστηριότητα των ΜμΕ σε μεγάλο βαθμό (της τάξης του 46%) προκύπτει από **προσαρμογή ήδη υπάρχοντων προτύπων**, κυρίως από αγορές του εξωτερικού. Αυτή η πρακτική εφαρμόζεται περισσότερο από τις μικρές επιχειρήσεις, ενώ οι μεσαίες καταφεύγουν κυρίως σε ανάπτυξη πρωτογενούς καινοτομίας (65% έναντι 43% των μικρών), κυρίως μέσω συνεργασιών και δευτερευόντως εσωτερικά (μέσω των εργαζομένων στην επιχείρηση).
- Όσον αφορά τους κλάδους δραστηριότητας, σε **πρότυπα εξωτερικού** καταφεύγουν σε μεγαλύτερο βαθμό οι ΜμΕ στο εμπόριο (κυρίως χονδρέμποροι σε βαθμό 70%), στις υπηρεσίες μεταφορών και στις βιομηχανίες μετάλλων και εξοπλισμού (βαριά βιομηχανία). Αντίθετα, οι κατασκευαστικές ΜμΕ είναι εκείνες που καταφεύγουν σε μικρότερο βαθμό σε προσαρμογή προτύπων (το 1/3 των κατασκευαστικών έναντι περίπου 1/2 των λοιπών ΜμΕ), ενώ κάνουν την εντονότερη χρήση **εξωτερικών συνεργατών** για ανάπτυξη καινοτομίας.
- Η συμβολή ατόμων **εντός της επιχείρησης** για θέματα καινοτομίας είναι εντονότερη στη βιομηχανία τροφίμων και στο εμπόριο αυτοκινήτων ενώ οι **συνεργασίες** ενισχύουν κυρίως την καινοτομία στον τουρισμό και τις βιομηχανίες χημικών.



Πηγές καινοτομίας

Το 70% των συνεργασιών προκύπτει από το εσωτερικό κύκλωμα της επιχείρησης

Χρησιμότερη μορφή συνεργασίας για ανάπτυξη καινοτομίας



** Οι εξωτερικοί φορείς περιλαμβάνουν τα πανεπιστήμια, τα δημόσια ή ιδιωτικά ερευνητικά ιδρύματα, και τους συμβούλους.

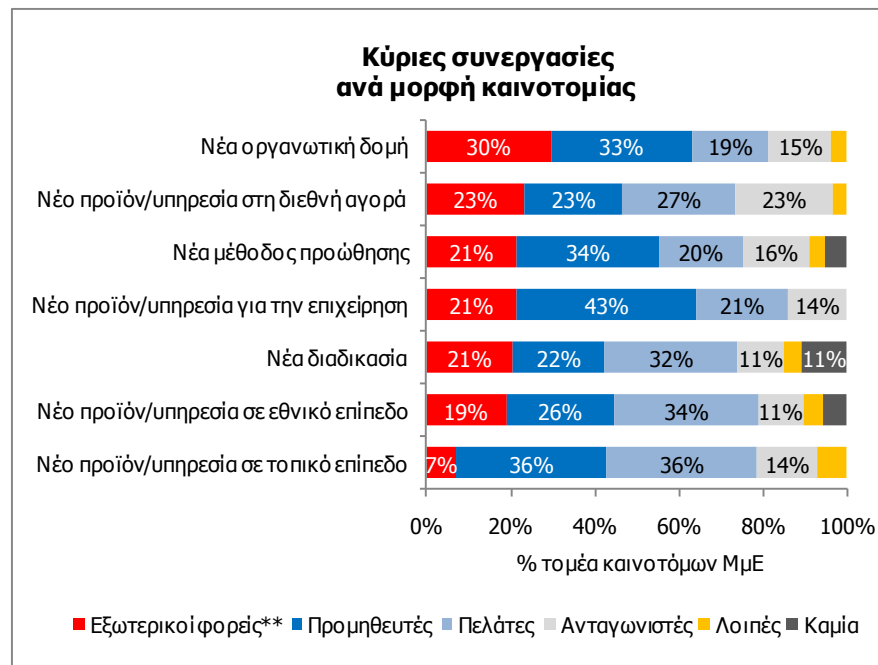
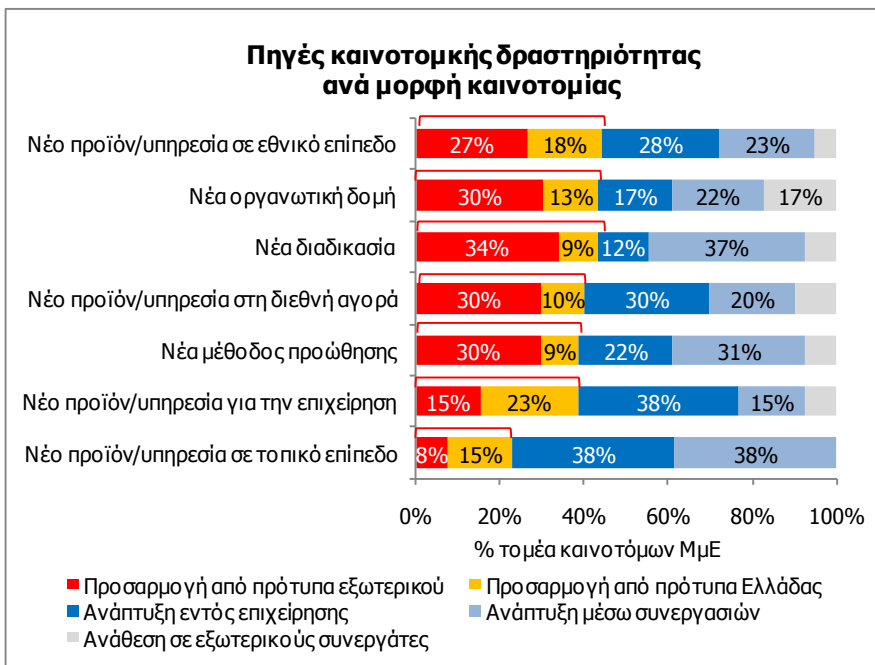
- Οι συνεργασίες στις οποίες προχωρούν οι ΜμΕ προκειμένου να καινοτομήσουν αφορούν κυρίως το **εσωτερικό κύκλωμα** στο οποίο δραστηριοποιούνται (καθώς το 70% των επιχειρήσεων ενισχύεται από προμηθευτές, πελάτες και σε μικρότερο βαθμό ανταγωνιστικές επιχειρήσεις), ενώ συνεργασίες με **εξωτερικούς φορείς** (πανεπιστήμια, ερευνητικά κέντρα και συμβούλους) επιδιώκει το 20% των καινοτόμων ΜμΕ.
- Οι μορφές συνεργασίας δε φαίνεται να σχετίζονται με το **μέγεθος** της επιχείρησης, πέρα από το γεγονός ότι οι μεγαλύτερες ΜμΕ προτιμούν να συνεργάζονται με προμηθευτές, ενώ οι μικρότερες με πελάτες.
- Περισσότερες διαφορές εντοπίζονται μεταξύ κλάδων. Ειδικότερα:
 - ✓ Οι **προμηθευτές** ενισχύουν κυρίως την καινοτομική δραστηριότητα του εμπορίου (λιανεμπόριο) και της βιομηχανίας (κυρίως τροφίμα).
 - ✓ Με τους **πελάτες** τους συνεργάζονται οι βιομηχανικές ΜμΕ (περισσότερο την ένδυση), οι ελεύθεροι επαγγελματίες και οι χονδρέμποροι.
 - ✓ Οι **ανταγωνιστές** και ακόμα περισσότερο οι **εξωτερικοί φορείς** φαίνεται να συμβάλλουν στην καινοτομία των κατασκευαστικών ΜμΕ (σε ποσοστό 40%, έναντι 20% στις λοιπές ΜμΕ) και βιομηχανίας μετάλλων και εξοπλισμού.



Πηγές καινοτομίας

Η πρωτογενής καινοτομία οδηγεί κυρίως σε νέο προϊόν για την τοπική αγορά ή την επιχείρηση

- Ανεξάρτητα από τη μορφή καινοτομίας, σχεδόν το 1/2 των ΜμΕ προσαρμόζει ήδη υπάρχουσες **καινοτομίες βάσει προτύπων** κυρίως από τα εξωτερικό - εξαίρεση αποτελεί η καινοτομία σε τοπικό επίπεδο όπου η προσαρμογή προτύπων αγγίζει μόλις το 24%. Όσον αφορά τις **πηγές πρωτογενούς καινοτομίας**, οι εργαζόμενοι συμβάλλουν κυρίως σε νέα προϊόντα για την επιχείρηση και την τοπική αγορά, οι συνεργασίες στην ανάπτυξη νέων διαδικασιών, ενώ εξωτερικοί συνεργάτες συμμετέχουν κυρίως σε αλλαγές στην οργανωτική δομή.
- Εστιάζοντας στις **βασικές συνεργασίες** που ενισχύουν την ανάπτυξη καινοτομίας, το εσωτερικό κύκλωμα των επιχειρήσεων (κυρίως προμηθευτές και πελάτες) κυριαρχεί σε όλες τις μορφές καινοτομίας. Οι εξωτερικές συνεργασίες (πανεπιστήμια, ερευνητικά ιδρύματα και σύμβουλοι) χρησιμοποιούνται κυρίως όσον αφορά καινοτομία οργανωτικής δομής και λιγότερο όσον αφορά τα νέα προϊόντα σε εθνικό και τοπικό επίπεδο.



** Οι εξωτερικοί φορείς περιλαμβάνουν τα πανεπιστήμια, τα δημόσια ή ιδιωτικά ερευνητικά ιδρύματα, και τους συμβούλους.

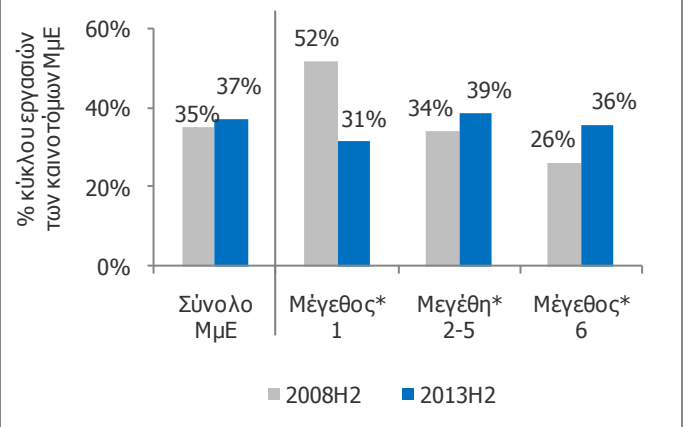


Δαπάνες καινοτομίας και συνεισφορά στον κύκλο εργασιών

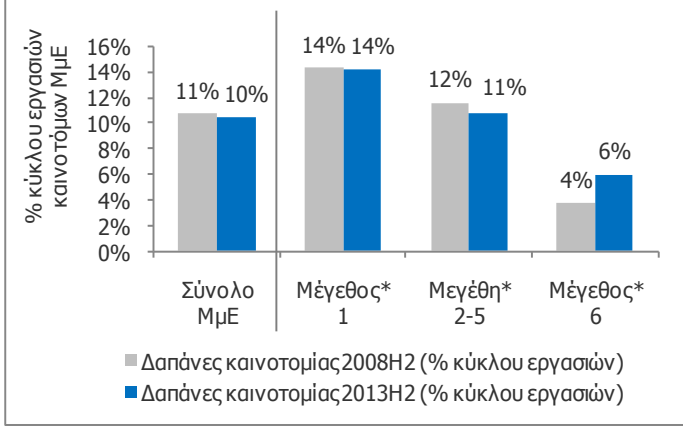
Άνω του 1/3 του κύκλου εργασιών των καινοτόμων επιχειρήσεων προκύπτει από καινοτόμα προϊόντα

- Τα καινοτόμα προϊόντα και υπηρεσίες συνεισφέρουν το 37% του κύκλου εργασιών των καινοτόμων ΜμΕ (το 11% του κύκλου εργασιών του συνολικού τομέα των ΜμΕ από 7% πριν το 2008) . Το 10% του κύκλου εργασιών των καινοτόμων ΜμΕ αφορά **δαπάνες καινοτομίας**, εκ των οποίων το 8% αφορά **έρευνα και ανάπτυξη**.
- Η **κρίση** φαίνεται να έχει καταστήσει την εισαγωγή καινοτομίας λιγότερο αποτελεσματική στις μικρότερες ΜμΕ. Ενώ στο παρελθόν οι υψηλότερες δαπάνες οδηγούσαν σε μεγαλύτερη συνεισφορά καινοτομίας στον κύκλο εργασιών, την τελευταία πενταετία (παρά τις σταθερές δαπάνες) η συνεισφορά μειώθηκε από 51% στο 31%.
- Η καινοτομική δραστηριότητα στις **μικρότερες ΜμΕ** απαιτεί διαχρονικά περισσότερους πόρους (ως ποσοστό του κύκλου εργασιών) έναντι των μεγαλύτερων ΜμΕ – γεγονός ενδεικτικό της ύπαρξης υψηλού σταθερού κόστους για την ανάπτυξη καινοτομίας.

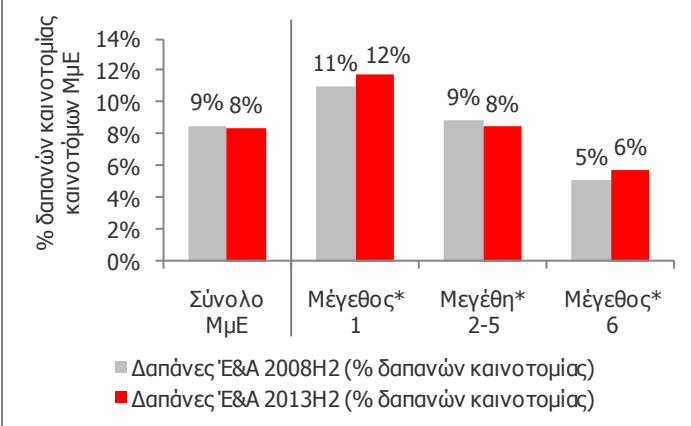
Κύκλος εργασιών καινοτόμων ΜμΕ από καινοτόμα προϊόντα και υπηρεσίες



Δαπάνες καινοτομίας



Δαπάνες Έρευνας και Ανάπτυξης



* Η κλίμακα 1-6 στα άνω γραφήματα αφορά τάξεις μεγέθους του κύκλου εργασιών. Ειδικότερα, ορίζουμε σε (εκατ. €): 1=(0-0,1], 2=(0,1-0,5], 3=(0,5-1], 4=(1-2,5], 5=(2,5-5] και 6=(5-10].

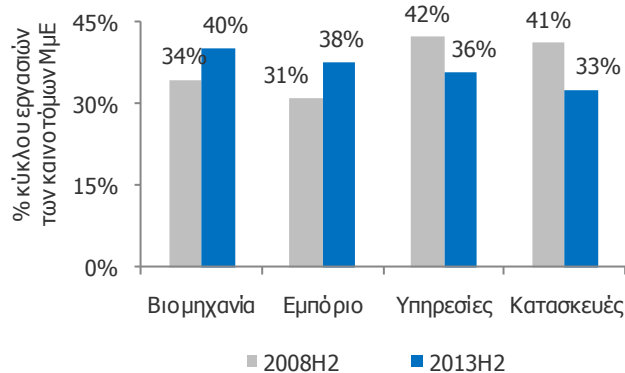


Δαπάνες καινοτομίας και συνεισφορά στον κύκλο εργασιών

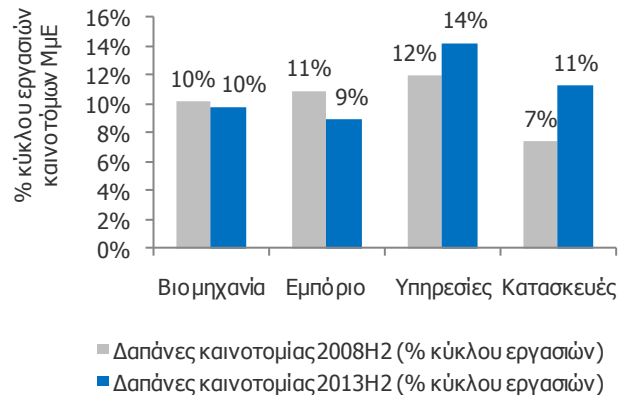
Η απόδοση της επένδυσης σε καινοτομία είναι υψηλή στη βιομηχανία και στο εμπόριο

- Η καινοτομική δραστηριότητα φαίνεται να αποδίδει περισσότερο στη **βιομηχανία** (κυρίως βαριά βιομηχανία και ξύλο) και το **εμπόριο** (χονδρικό και αυτοκινήτων), όπου οι ΜμΕ με σχετικά χαμηλότερες δαπάνες καινοτομίας επιτυγχάνουν υψηλότερη συνεισφορά στον κύκλο εργασιών (και αύξηση έναντι της προηγούμενης πενταετίας).
- Αντίθετα, στους τομείς **υπηρεσιών** και **κατασκευών**, παρά τις υψηλότερες δαπάνες καινοτομίας κατά την τελευταία πενταετία (ιδιαίτερα από τους ελεύθερους επαγγελματίες), τα καινοτόμα προϊόντα και υπηρεσίες είχαν μικρότερη συνεισφορά στον κύκλο εργασιών.
- Αξίζει να σημειωθεί ότι οι κλάδοι με τις υψηλότερες δαπάνες καινοτομίας (ως % των πωλήσεων) δίνουν και **μεγαλύτερη έμφαση στις δαπάνες E&A** (ως % των δαπανών καινοτομίας).

Κύκλος εργασιών καινοτόμων ΜμΕ από καινοτόμα προϊόντα και υπηρεσίες



Δαπάνες καινοτομίας



Δαπάνες Έρευνας και Ανάπτυξης

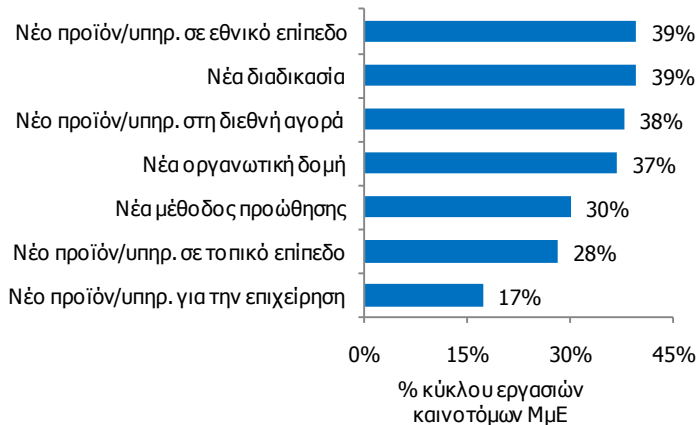




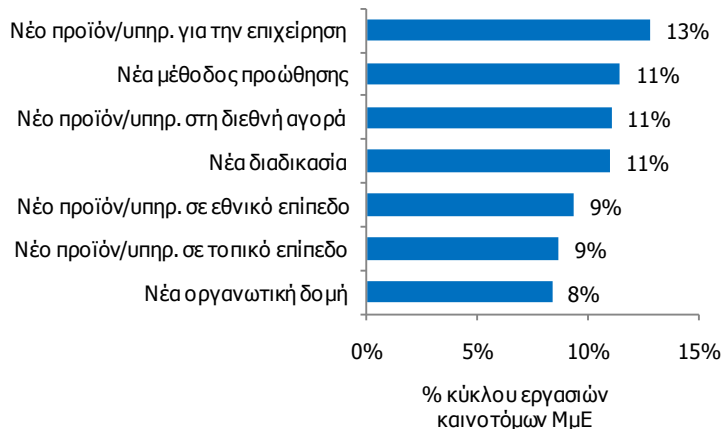
Δαπάνες καινοτομίας και συνεισφορά στον κύκλο εργασιών

Η απόδοση της επένδυσης σε νέα προϊόντα για την εθνική ή τη διεθνή αγορά είναι υψηλή

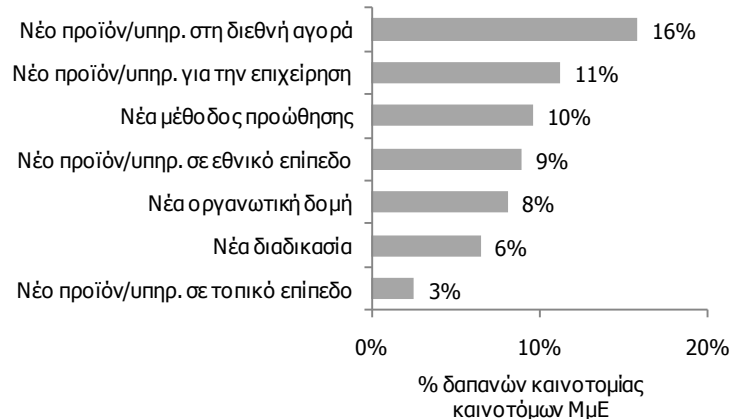
Κύκλος εργασιών των καινοτόμων ΜμΕ από καινοτόμα προϊόντα/ υπηρεσίες ανά μορφή καινοτομίας



Δαπάνες καινοτομίας ανά μορφή καινοτομίας



Δαπάνες Έρευνας και Ανάπτυξης ανά μορφή καινοτομίας

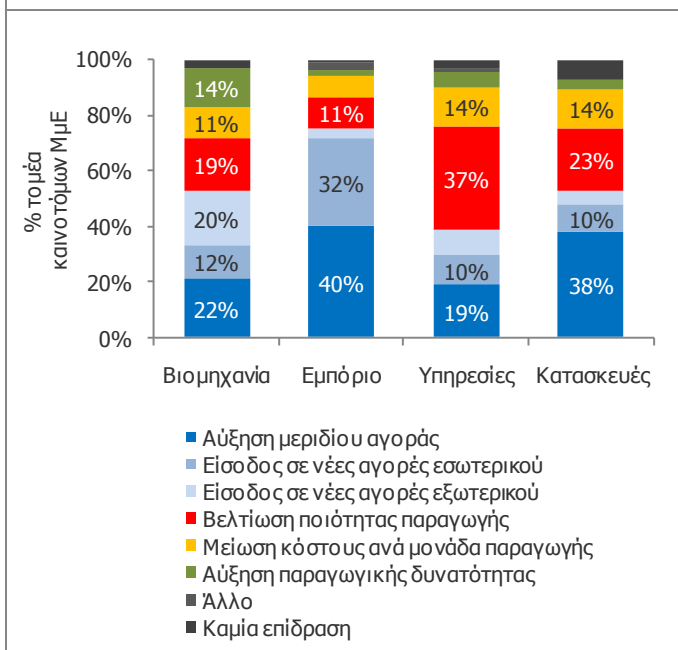
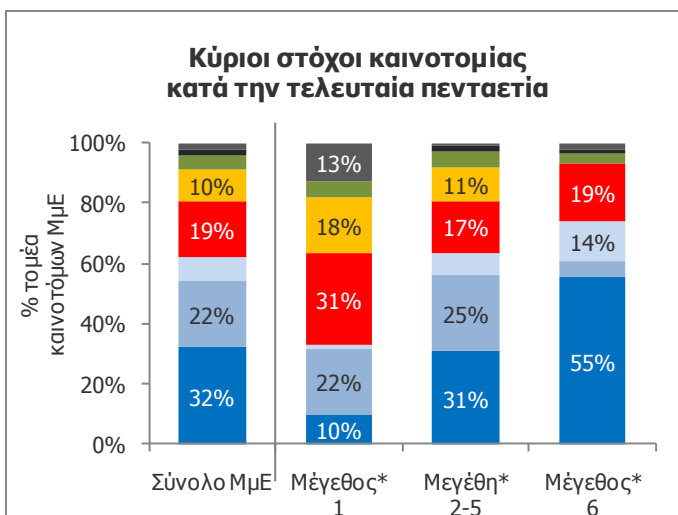


- Οι καινοτομίες που αφορούν την εισαγωγή νέων προϊόντων σε εθνικό και διεθνές επίπεδο καθώς και την εισαγωγή νέων διαδικασιών έχουν υψηλότερη **επίδραση στον κύκλο εργασιών** των καινοτόμων ΜμΕ (της τάξης του 40%).
- Η ανάπτυξη προϊόντων νέων για την επιχείρηση φαίνεται να απαιτεί τις υψηλότερες **δαπάνες καινοτομίας** (13% του κύκλου εργασιών), παρά τη χαμηλότερη συνεισφορά τους στον κύκλο εργασιών (μόλις 17% από καινοτόμα προϊόντα).
- Οι δαπάνες καινοτομίας αφιερώνονται σε **έρευνα και ανάπτυξη** περισσότερο με στόχο την εισαγωγή καινοτόμων προϊόντων στη διεθνή αγορά, ενώ χρησιμοποιούνται ελάχιστα για καινοτομίες σε τοπικό επίπεδο.



Επιχειρηματικά αποτελέσματα καινοτομίας

Η αύξηση του μεριδίου αγοράς ήταν το βασικότερο όφελος της καινοτομίας



- Τα βασικά οφέλη που αποκόμισαν οι ΜμΕ που προχώρησαν σε καινοτομική δραστηριότητα την τελευταία πενταετία ήταν η **αύξηση μεριδίου αγοράς** στις υπάρχουσες αγορές (32% των καινοτόμων ΜμΕ), και η **είσοδος σε νέες αγορές** (κυρίως της Ελλάδας), ενώ αρκετές ήταν οι ΜμΕ που στόχευσαν **στη βελτίωση της ποιότητας παραγωγής** (19% των καινοτόμων ΜμΕ).
- Οι επιδράσεις που δέχθηκαν οι ΜμΕ εμφανίζουν διαφοροποιήσεις από το μέσο όρο, ανάλογα με το μέγεθος, τον κλάδο καθώς και τη μορφή καινοτομίας που επέλεξαν. Ειδικότερα:

- ✓ Αύξηση μεριδίου αγοράς πέτυχε το 55% των **μεγαλύτερων ΜμΕ** (μέγεθος 6), έναντι 10% των μικρότερων (μέγεθος 1), γεγονός που πιθανόν να συνδέεται με τη μεγαλύτερη έμφαση που έδωσαν σε ανάπτυξη νέων προϊόντων σε Ελλάδα και εξωτερικό. Αντίθετα, οι **μικρότερες ΜμΕ** κατέφυγαν περισσότερο σε καινοτομίες διαδικασιών, οδηγώντας σε βελτίωση της ποιότητας παραγωγής και μείωση του μοναδιαίου κόστους παραγωγής. Αξίζει να σημειωθεί ότι το 13% των μικρότερων ΜμΕ δεν εντόπισε καμία επίδραση από την καινοτομική τους δραστηριότητα.
- ✓ Όσον αφορά τους κλάδους δραστηριοποίησης, σε νέες αγορές του εξωτερικού εισήλθαν περισσότερο οι **βιομηχανικές ΜμΕ** (κυρίως τροφίμων και ξύλου). Πρόσβαση σε νέες αγορές στην Ελλάδα απέκτησαν περισσότερο **εμπορικές ΜμΕ**, ενώ η βελτίωση της ποιότητας παραγωγής ήταν το βασικό αποτέλεσμα από την καινοτομία των **ΜμΕ υπηρεσιών**.

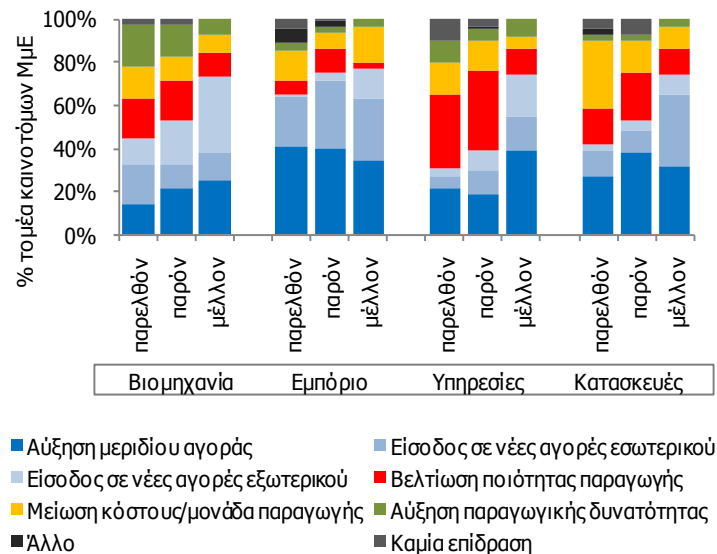
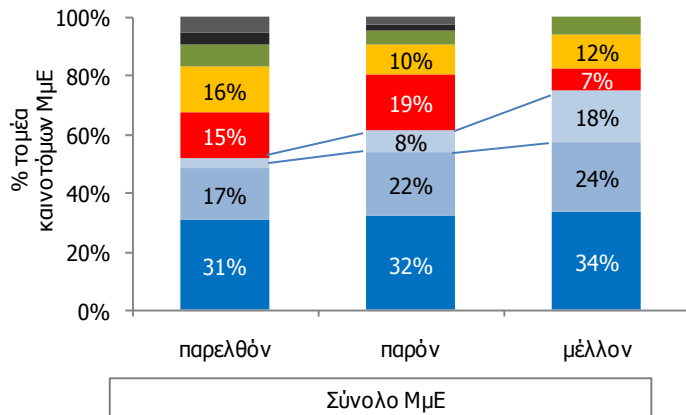
* Η κλίμακα 1-6 στα άνω γραφήματα αφορά τάξεις μεγέθους του κύκλου εργασιών. Ειδικότερα, ορίζουμε σε (εκατ. €): 1=(0-0,1], 2=(0,1-0,5], 3=(0,5-1], 4=(1-2,5], 5=(2,5-5] και 6=(5-10].



Επιχειρηματικά αποτελέσματα καινοτομίας

Την επόμενη διετία αναμένεται έντονη στροφή σε καινοτομία για επίτευξη εξωστρέφειας

Κύριοι στόχοι καινοτομίας



- Η καινοτομική δραστηριότητα φαίνεται να έχει διαχρονικά ως **πρωταρχικούς στόχους** την αύξηση μεριδίου αγοράς και την επέκταση σε νέες αγορές της Ελλάδας (που αφορούν διαχρονικά περισσότερο από το 1/2 των ΜμΕ).
- **Για την επόμενη διετία εντοπίζεται μια έντονη στροφή των ΜμΕ προς νέες αγορές του εξωτερικού**, ενώ παράλληλα υποβαθμίζεται ο στόχος της ποιότητας (της οποίας η σημασία είχε αυξηθεί μετά την εμφάνιση της κρίσης).
- Παρά τις διαφορετικές επιδράσεις της καινοτομίας κάθε κλάδου στο παρελθόν, οι μελλοντικοί στόχοι φαίνεται να είναι παρόμοιοι για όλους τους κλάδους. Αξίζει ωστόσο να σημειωθεί ότι:
 - ✓ Οι **βιομηχανικές** ΜμΕ εστιάζουν ακόμα περισσότερο σε νέες αγορές εξωτερικού, μειώνοντας την καινοτομία για βελτίωση ποιότητας και αύξηση παραγωγικής δυνατότητας
 - ✓ Τη μεγαλύτερη σταθερότητα ως προς την επίδραση καινοτομίας εμφανίζει το **εμπόριο**.
 - ✓ Οι **υπηρεσίες** (κυρίως ελεύθεροι επαγγελματίες και μεταφορές) είχαν δώσει στο παρελθόν τη μεγαλύτερη έμφαση στην ποιότητα, ενώ στο μέλλον στρέφονται προς αύξηση μεριδίου αγοράς.
 - ✓ Οι **κατασκευαστικές** αυξάνουν τη στόχευση σε νέες αγορές κυρίως εντός Ελλάδας (κυρίως κατασκευή κτιρίων).

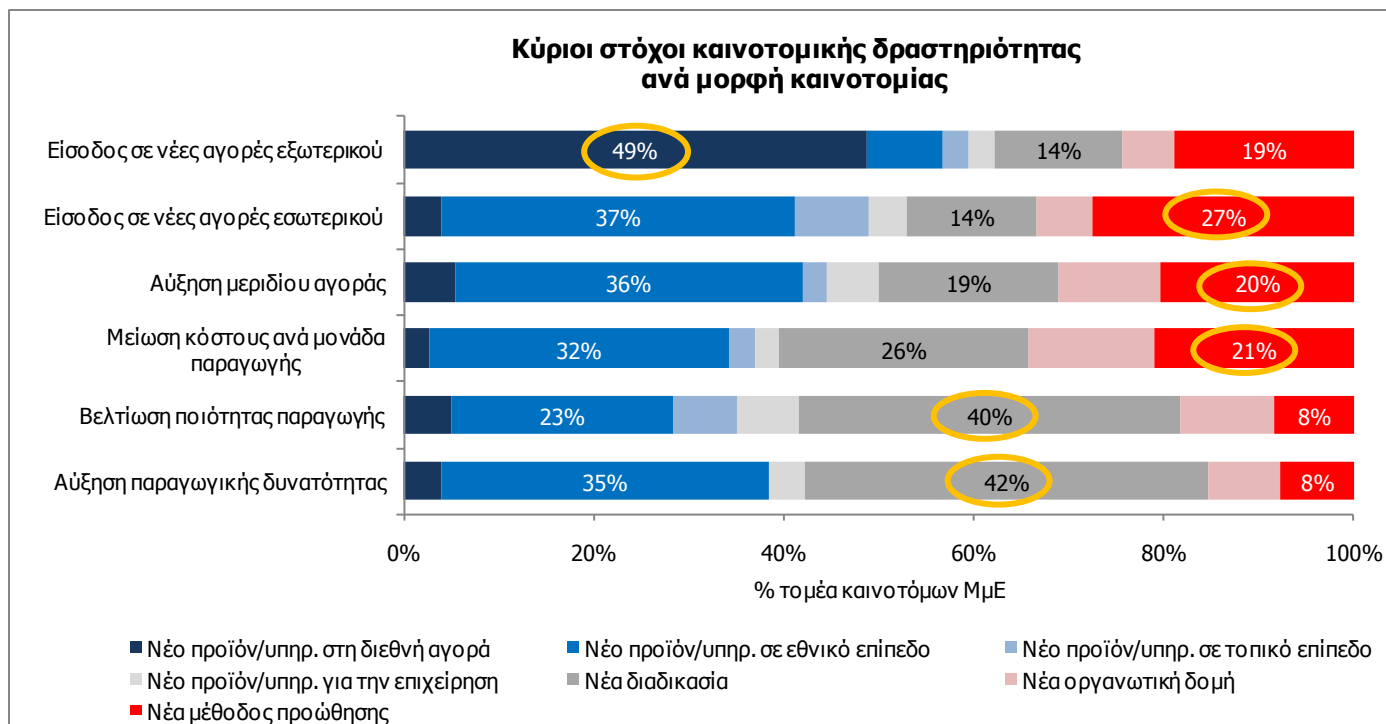
* Λαμβάνεται υπόψη για το **παρελθόν**: η περίοδος πριν την τελευταία πενταετία (προ κρίσης), για το **παρόν**: η τελευταία πενταετία και για το **μέλλον**: οι στόχοι για την επόμενη διετία.



Επιχειρηματικά αποτελέσματα καινοτομίας

Για την επίτευξη εξωστρέφειας κυρίως απαιτείται ανάπτυξη νέων στη διεθνή αγορά προϊόντων

- Η μορφή καινοτομικής δραστηριότητας συνδέεται σε μεγάλο βαθμό με την επίδρασή της στην επιχείρηση, ή αντίστοιχα με τον επιδιωκόμενο στόχο. Ειδικότερα:
 - ✓ Η **ανάπτυξη νέων για τη διεθνή αγορά προϊόντων και υπηρεσιών** αποτελεί απαραίτητη προϋπόθεση για την επίτευξη εξωστρέφειας.
 - ✓ Η ανάπτυξη **μη τεχνολογικής καινοτομίας** (κυρίως μέσω νέων μεθόδων προώθησης) χρησιμοποιείται περισσότερο για αύξηση μεριδίου αγοράς, είσοδο σε νέες αγορές εσωτερικού καθώς και μείωση του κόστους ανά μονάδα παραγωγής.
 - ✓ Τέλος η καινοτομία μέσω νέων **διαδικασιών** συμβάλλει κυρίως στη βελτίωση της ποιότητας και την αύξηση της παραγωγικής δυνατότητας.

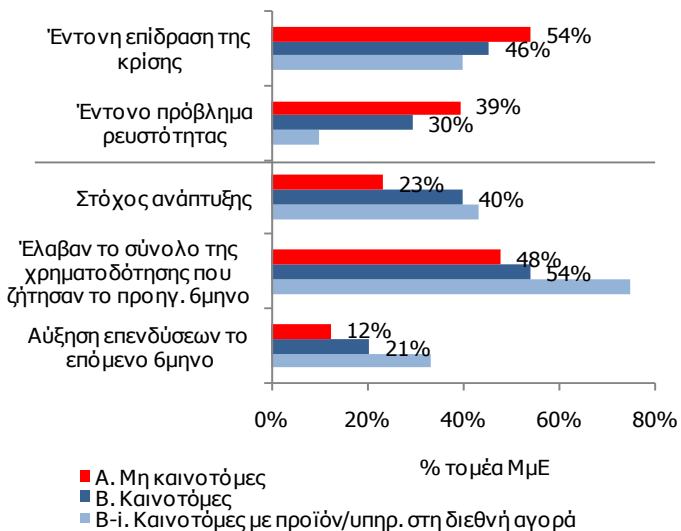




Επιχειρηματικά αποτελέσματα καινοτομίας

Η καινοτομία ενισχύει τη χρηματοοικονομική εικόνα των ΜμΕ

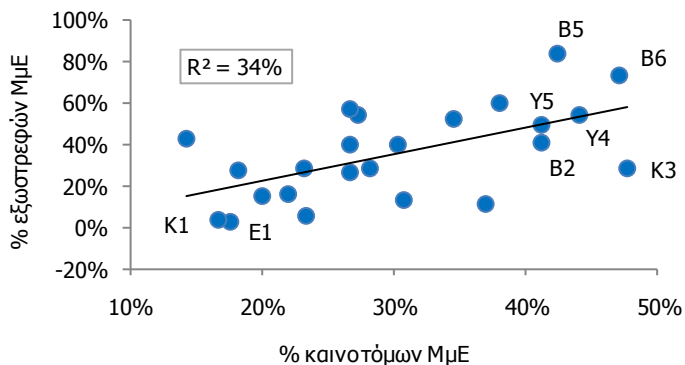
Καινοτόμες - Μη καινοτόμες μικρομεσαίες επιχειρήσεις



- Η καινοτομική δραστηριότητα φαίνεται να ενισχύει τη χρηματοοικονομική υγεία των ΜμΕ, βοηθώντας τις να ανταπεξέλθουν στο δυσχερές οικονομικό περιβάλλον. Ειδικότερα,
 - ✓ Οι καινοτόμες επιχειρήσεις έχουν δεχθεί **μικρότερη επίδραση από την κρίση** (46% των καινοτόμων έναντι 54% των μη καινοτόμων) και έχουν λιγότερα προβλήματα ρευστότητας.
 - ✓ Η καλύτερη χρηματοοικονομική υγεία τους εξασφαλίζει **στόχο ανάπτυξης** (40% των καινοτόμων έναντι 23% των μη) καθώς και αυξημένες επενδύσεις το επόμενο εξάμηνο.

- Μεταξύ των καινοτόμων επιχειρήσεων, διακρίνουμε εκείνες που αναπτύσσουν **νέα για τη διεθνή αγορά προϊόντα και υπηρεσίες** ως την κατηγορία με το υψηλότερο επίπεδο καινοτομίας. Η συγκεκριμένη μορφή καινοτομίας οδηγεί σε επιδόσεις καλύτερες και από τον μέσο όρο των καινοτόμων ΜμΕ, με σημαντικό πλεονέκτημα **σε όρους ρευστότητας**.

Καινοτομία και εξωστρέφεια ΜμΕ



- Στο σημείο αυτό είναι σημαντικό να σημειώσουμε ότι η **καινοτόμες ΜμΕ είναι σε μεγαλύτερο βαθμό εξωστρεφείς** σε σχέση με τις μη καινοτόμες. Συγκεκριμένα, το 48% των καινοτόμων ΜμΕ είναι εξωστρεφείς, έναντι 31% για τις μη καινοτόμες. Παράλληλα, ενδεικτικό είναι ότι οι κλάδοι με υψηλή καινοτομία εμφανίζουν είναι οι περισσότερο εξωστρεφείς (π.χ. οι μεγάλες βιομηχανίες), ενώ αντίστοιχα οι κλάδοι με χαμηλή καινοτομία είναι οι λιγότερο εξωστρεφείς (π.χ. μικρές εμπορικές και κατασκευαστικές εταιρείες).

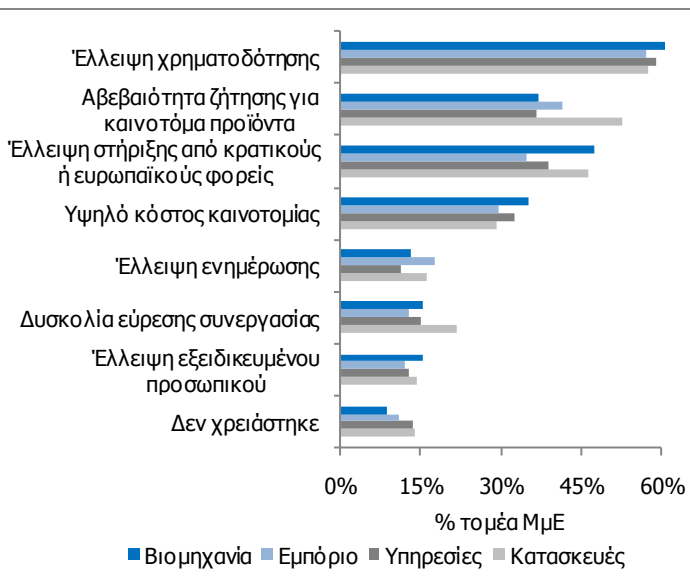
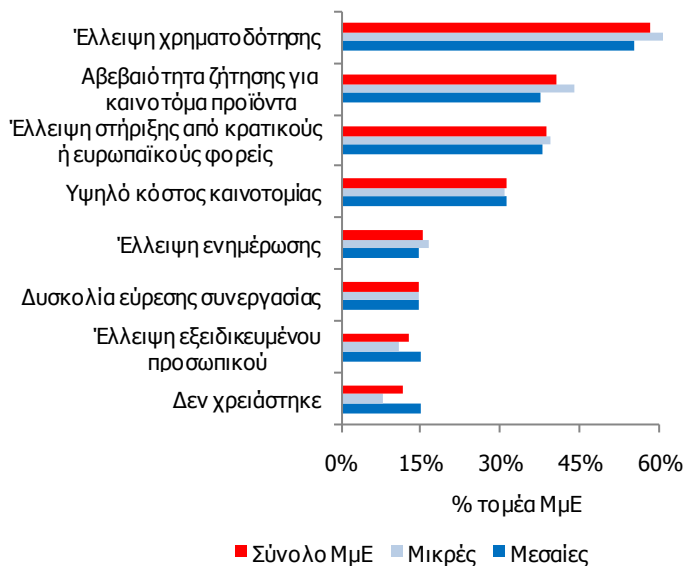
* Η κλίμακα 1-6 στο άνω γράφημα αφορά τάξεις μεγέθους του κύκλου εργασιών (σε εκατ. €: 1=(0-0,1], 2=(0,1-0,5], 3=(0,5-1], 4=(1-2,5], 5=(2,5-5] και 6=(5-10)), ενώ τα γράμματα αφορούν κλάδους (B=βιομηχανία, E=εμπόριο, Y=υπηρεσίες και K=κατασκευές).



Περιοριστικοί παράγοντες καινοτομίας

Η έλλειψη χρηματοδότησης αναγνωρίζεται ως το βασικότερο εμπόδιο καινοτομίας

Περιοριστικοί παράγοντες καινοτομίας



- Ο βασικός παράγοντας που δυσχεραίνει την καινοτομική δραστηριότητα των ΜμΕ είναι η **έλλειψη χρηματοδότησης**, η οποία απασχολεί σχεδόν το 60% των ΜμΕ, ανεξάρτητα από το μέγεθος και τον κλάδο δραστηριοποίησης.
- Ακολουθεί η **αβεβαιότητα ζήτησης για καινοτόμα προϊόντα**, που αφορά το 40% των ΜμΕ. Το πρόβλημα είναι εντονότερο για τις μικρές επιχειρήσεις, καθώς και για τον κλάδο κατασκευών (53% των κατασκευαστικών, έναντι 40% των λοιπών ΜμΕ), και το εμπόριο αυτοκινήτων.
- Αντίστοιχης σημασίας είναι η ανάγκη για **στήριξη της καινοτομίας από κρατικούς και ευρωπαϊκούς φορείς** (αφορά επίσης 40% των ΜμΕ), κυρίως για τους κλάδους βιομηχανίας και κατασκευών.
- Λιγότερο σημαντικοί παράγοντες θεωρούνται το **υψηλό κόστος καινοτομίας**, που προβληματίζει περισσότερο το εμπόριο αυτοκινήτων και τους ελεύθερους επαγγελματίες, καθώς και η **δυσκολία εύρεσης συνεργατών**, η οποία αφορά περισσότερο τον κλάδο κατασκευών και τη βιομηχανία ξύλου.

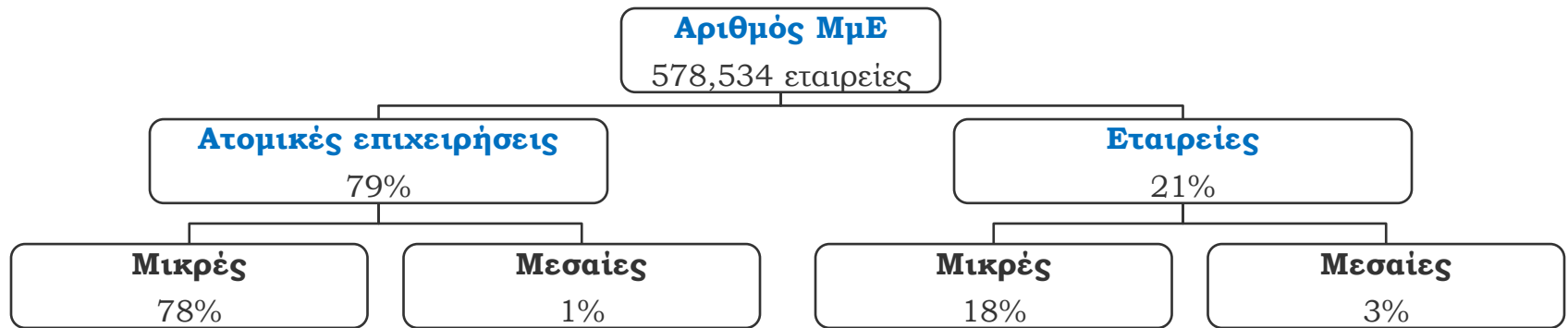
* Ορίζουμε ως **μικρές** επιχειρήσεις με κύκλο εργασιών (0-1] εκατ. € και **μεσαίες** επιχειρήσεις με κύκλο εργασιών (1-10] εκατ. €.

ΠΑΡΑΡΤΗΜΑ

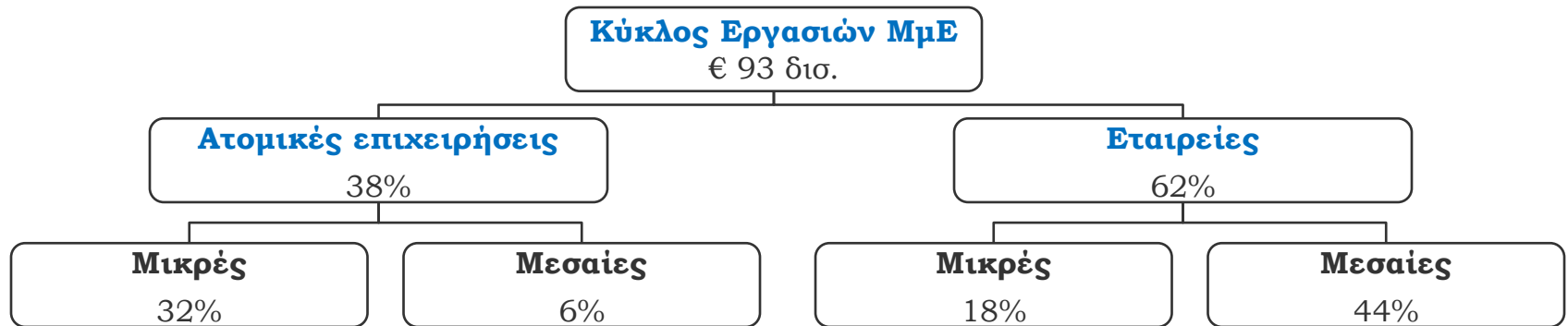




Χαρτογράφηση του τομέα των ΜμΕ στην Ελλάδα**



* Για τους σκοπούς της ανάλυσης ορίζονται: **μικρές** οι επιχειρήσεις με κύκλο εργασιών χαμηλότερο του €1 εκατ. και **μεσαίες** οι επιχειρήσεις με κύκλο εργασιών μεταξύ €1 εκατ. και €10 εκατ..



* Για τους σκοπούς της ανάλυσης ορίζονται: **μικρές** οι επιχειρήσεις με κύκλο εργασιών χαμηλότερο του €1 εκατ. και **μεσαίες** οι επιχειρήσεις με κύκλο εργασιών μεταξύ €1 εκατ. και €10 εκατ..

** Τα στοιχεία αντιστοιχούν σε εκτιμήσεις ΕΤΕ για το έτος 2012 (Πηγές: Eurostat, SBA Factsheets, ΕΛ.ΣΤΑΤ).

- Οι σχεδόν 580,000 ΜμΕ στην Ελλάδα συνεισφέρουν ετησίως κύκλο εργασιών της τάξης των €93 δισ..
- Τα 4/5 των ΜμΕ αντιστοιχούν σε ατομικές επιχειρήσεις, οι οποίες καλύπτουν αντίστοιχο μερίδιο στο σύνολο του εγχώριου εταιρικού τομέα (έναντι μόλις 1/2 του εταιρικού τομέα στην Ευρώπη).
- Αν και σε αριθμό υπερτερούν οι ατομικές επιχειρήσεις, το μεγαλύτερο μερίδιο του κύκλου εργασιών (άνω του 60%) παράγεται από εταιρείες διάφορων νομικών μορφών (ΑΕ, ΟΕ, ΕΕ, ΕΠΕ κτλ.).



Περιγραφή Δείγματος

Κατανομή αριθμού εταιρειών δείγματος*

Κύκλος εργασιών (€ εκατ.)	Βιομηχανία	Εμπόριο	Υπηρεσίες	Κατασκευές	ΣΥΝΟΛΟ
(0 - 0,1]	40	40	40	40	160
(0,1 - 0,5]	40	40	40	40	160
(0,5 - 1]	40	40	40	40	160
(1 - 2,5]	40	40	40	40	160
(2,5 - 5]	40	40	40	40	160
(5 - 10]	40	40	40	40	160
ΣΥΝΟΛΟ	240	240	240	240	960

*Ανάλογα με τη διαθεσιμότητα των στοιχείων υπάρχει πιθανότητα αποκλίσεων της τάξης του 10%.

Σύνθεση εταιρικού τομέα ΜμΕ (βάσει κύκλου εργασιών)

Κύκλος εργασιών (€ εκατ.)	Βιομηχανία	Εμπόριο	Υπηρεσίες	Κατασκευές	ΣΥΝΟΛΟ
(0 - 0,1]	1%	4%	5%	1%	11%
(0,1 - 0,5]	3%	14%	6%	2%	24%
(0,5 - 1]	2%	9%	3%	1%	15%
(1 - 2,5]	3%	11%	4%	2%	20%
(2,5 - 5]	3%	8%	3%	1%	15%
(5 - 10]	3%	8%	3%	1%	15%
ΣΥΝΟΛΟ	15%	53%	23%	8%	100%

* Πηγή: Μητρώο επιχειρήσεων ΕΛ.ΣΤΑΤ. (2007)

- Η ανάλυση που ακολουθεί αφορά δείγμα επιχειρήσεων με κύκλο εργασιών έως €10 εκατ., τις οποίες για τους σκοπούς της ανάλυσης ορίζουμε ως μικρομεσαίες επιχειρήσεις (ΜμΕ).
- Η επιλογή των εταιρειών έγινε μέσω διαστρωματικής δειγματοληψίας (stratified sampling method), κατά τα πρότυπα αντίστοιχων ερευνών που πραγματοποιούνται από διεθνείς οργανισμούς. Ειδικότερα, επιλέχθηκαν συνολικά 960 εταιρείες, με τρόπο τέτοιο ώστε να κατανέμονται ομοιόμορφα βάσει δύο βασικών παραγόντων: την τάξη του κύκλου εργασιών (6 τάξεις μεγέθους) και τον κλάδο δραστηριοποίησης (Βιομηχανία, Εμπόριο, Υπηρεσίες, Κατασκευές).
- Προκειμένου να προκύψουν συμπεράσματα αντιπροσωπευτικά του εταιρικού τομέα ΜμΕ, πραγματοποιήθηκε στάθμιση των απαντήσεων ανάλογα με τη συμμετοχή της κάθε υποκατηγορίας στο συνολικό κύκλο εργασιών του τομέα. Με αυτόν τον τρόπο προέκυψαν συμπεράσματα (i) ανά μέγεθος, (ii) ανά κλάδο και (iii) συνολικά για τον εταιρικό τομέα ΜμΕ. Βάσει της μεθοδολογίας, οι διακρίσεις που γίνονται κατά την ανάλυση που ακολουθεί αναφέρονται σε μερίδια βάσει κύκλου εργασιών και όχι βάσει αριθμού εταιρειών.



Κατασκευή Δείκτη Εμπιστοσύνης

- Στοχεύοντας στην κατασκευή ενός δείκτη εμπιστοσύνης για τις ΜμΕ, έχουμε συμπεριλάβει κάποιες βασικές ερωτήσεις που αποτυπώνουν το επίπεδο δραστηριότητας κατά το προηγούμενο και επόμενο εξάμηνο. Το πρότυπο των ερωτήσεων βασίζεται στο εναρμονισμένο ερωτηματολόγιο που προτείνουν ο ΟΟΣΑ και η Ευρωπαϊκή Επιτροπή, βελτιώνοντας έτσι τη συγκρισιμότητα του δείκτη.
- Οι ερωτήσεις του δείκτη έχουν 3 εναλλακτικές απαντήσεις: αύξηση (+), σταθερότητα (=), μείωση (-) ή υψηλότερο από το κανονικό (+), κανονικό (=), χαμηλότερο από το κανονικό (-). Αρχικά μετατρέπουμε τον αριθμό των απαντήσεων ανά κατηγορία (+,=,-) σε ποσοστά και στη συνέχεια υπολογίζουμε το καθαρό ισοζύγιο αφαιρώντας το ποσοστό των (-) από το ποσοστό των (+). Τέλος, ο δείκτης εμπιστοσύνης για κάθε κλάδο είναι ο μέσος όρος των καθαρών ισοζυγίων για τις παρακάτω ερωτήσεις:
 - ✓ Για τη **βιομηχανία**: Επίπεδο παραγγελιών, επίπεδο αποθεμάτων και μελλοντική τάση παραγωγής.
 - ✓ Για τις **υπηρεσίες**: Κατάσταση επιχείρησης προηγούμενου εξάμηνου, παρελθοντική και μελλοντική τάση ζήτησης.
 - ✓ Για το **εμπόριο**: Επίπεδο αποθεμάτων, παρελθοντική και μελλοντική ζήτηση.
 - ✓ Για τις **κατασκευές**: Επίπεδο ανεκτέλεστου υπολοίπου και μελλοντική τάση απασχόλησης.
- Για το σύνολο του εταιρικού τομέα των ΜμΕ, ο δείκτης εμπιστοσύνης εκτιμήθηκε ως ένας σταθμισμένος μέσος όρος των επιμέρους κλάδων (με σταθμίσεις τα μερίδια του κύκλου εργασιών των κλάδων στην οικονομία).
- Η τακτική διενέργεια της έρευνας σε εξαμηνιαία βάση θα μας προσφέρει την εικόνα της διαχρονικής πορείας των ΜμΕ, όπως θα αποτυπώνεται στο δείκτη. Για την εξαγωγή αξιόπιστων συμπερασμάτων, η σύγκριση θα διενεργείται μεταξύ του τρέχοντος επιπέδου του δείκτη και του μακροχρόνιου μέσου όρου του (με σκοπό τη διόρθωση ενδεχόμενης υπέρμετρης αισιοδοξίας ή απαισιοδοξίας (over-optimism or over-pessimism bias)).



Ταυτότητα της δειγματοληπτικής έρευνας

- *Εταιρία: TNS ICAP*
- *Μεθοδολογία: Ποσοτική έρευνα, με τη μορφή τηλεφωνικών συνεντεύξεων (Computer Aided Telephone Interviewing- C.A.T.I.), με χρήση δομημένου ερωτηματολογίου 20 λεπτών.*
- *Δείγμα: Συνολικά διεξήχθησαν 960 συνεντεύξεις στην τρέχουσα μέτρηση:*
 - ✓ *480 επιχειρήσεις με τζίρο μέχρι 1εκ. ευρώ (ελεύθεροι επαγγελματίες, ατομικές επιχειρήσεις, ΟΕ, ΕΕ, ΕΠΕ, ΑΕ)*
 - ✓ *480 επιχειρήσεις με τζίρο από 1-10εκ. ευρώ (ΟΕ, ΕΕ, ΑΕ, ΕΠΕ)*
- *Γεωγραφική κάλυψη: Αθήνα, Θεσσαλονίκη, Ηράκλειο, Ιωάννινα, Καβάλα, Λάρισα, Πάτρα.*
- *Δειγματοληψία: Πολυσταδιακή, στρωματοποιημένη, μη αναλογική δειγματοληψία ως προς κλάδο, την τάξη μεγέθους τζίρου & την περιοχή σε κάθε ένα από τα δύο υπο-δείγματα.*
- *Στατιστικό σφάλμα: στο σύνολο κάθε υπο-δείγματος των 480 επιχειρήσεων το μέγιστο στατιστικό σφάλμα είναι +/- 4,5% σε επίπεδο εμπιστοσύνης 95%.*
- *Περίοδος διεξαγωγής: 20/9/2013 – 31/10/2013*
- *Διεξαγωγή: Η έρευνα διεξήχθη σύμφωνα με τους κώδικες δεοντολογίας της ESOMAR και του ΣΕΔΕΑ και τις προδιαγραφές ποιοτικού ελέγχου που ορίζονται από τον ΠΕΣΣ (Ποιοτικός Έλεγχος Συλλογής Στοιχείων). Για την διεξαγωγή της έρευνας πεδίου εργάστηκαν 65 ερευνητές και 4 επιθεωρητές, με εμπειρία και εξειδίκευση σε έρευνες επιχειρήσεων.*

ΕΘΝΙΚΗ ΤΡΑΠΕΖΑ

Διεύθυνση Στρατηγικής και Οικονομικής Ανάλυσης

Μικρομεσαίες Επιχειρήσεις: Έρευνα συγκυρίας

Δεκέμβριος 2013



Αναλύτριες:

Φραγκίσκα Βουμβάκη,

(+30210) 334 1549,

e-mail: fvoumv@nbg.gr

Μαρία Σάββα,

(+30210) 334 1646,

e-mail: sava.maria@nbg.gr

Αθανασία Κουτούζου,

(+30210) 334 1528,

e-mail: koutouzou.ath@nbg.gr

Το παρόν δελτίο προορίζεται αποκλειστικά για την ενημέρωση επαγγελματιών επενδυτών οι οποίοι καλούνται να προβούν στην υλοποίηση των επενδυτικών τους αποφάσεων χωρίς να στηρίζονται στα περιεχόμενά του. Σε καμία περίπτωση το παρόν δελτίο δεν θα πρέπει να χρησιμοποιηθεί ή να θεωρηθεί ως πρόταση για πώληση είτε ως παρότρυνση για οποιαδήποτε πρόταση αγοράς. Τα στοιχεία που αναφέρονται στο παρόν δελτίο προέρχονται από πηγές που θεωρούνται αξιόπιστες. Μη όντας σε θέση να αποκλείσει το ενδεχόμενο λάθους από μέρους των εν λόγω πηγών η Εθνική Τράπεζα της Ελλάδος δεν εγγυάται για ακρίβεια, την επικαιρότητα ή τη χρησιμότητα οποιασδήποτε πληροφορίας. Η Εθνική Τράπεζα της Ελλάδος και οι θυγατρικές της εταιρίες δε φέρουν καμία ευθύνη για οποιαδήποτε άμεση ή παρεπόμενη ζημία απορρέει από οποιαδήποτε χρήση της παρούσας αναφοράς.