



**ΕΘΝΙΚΗ ΤΡΑΠΕΖΑ**

Διεύθυνση Οικονομικής Ανάλυσης

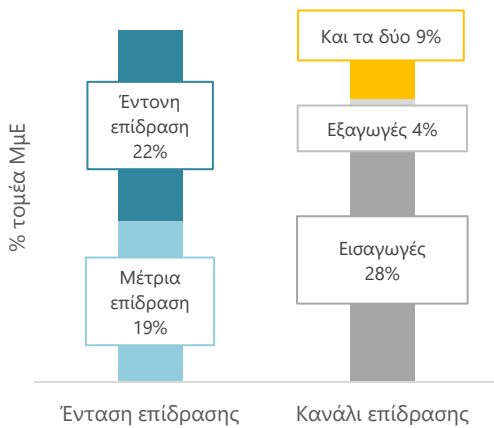


# Μικρομεσαίες Επιχειρήσεις

Έρευνα Συγκυρίας, Α' Εξάμηνο 2022

## Αξιοποιώντας τα αποθέματα ρευστότητας, οι ΜμΕ διατηρούν τον αναπτυξιακό προσανατολισμό τους παρά την αυξημένη αβεβαιότητα

### Άμεσες επιπτώσεις ουκρανικής κρίσης\*



\*Η έρευνα διεξήχθη την περίοδο 29/3/2022-13/5/2022  
Πηγή: Έρευνα συγκυρίας Εθνικής Τράπεζας

Υψηλή αβεβαιότητα χαρακτηρίζει το πρώτο εξάμηνο του 2022, κυρίως αντανακλώντας την κατάσταση στην Ουκρανία. Ειδικότερα, σε έρευνα της ΕΤΕ στο διάστημα Απριλίου-Μαΐου\* το 41% των ελληνικών ΜμΕ δηλώνει άμεσο αντίκτυπο από τον πόλεμο, με σχεδόν 1/2 αυτών να δηλώνει έντονη επίδραση. Ξεχωρίζοντας ως βασικό κανάλι την πίεση σε τιμές και επάρκεια εισαγωγών πρώτων υλών, οι ελληνικές επιχειρήσεις δέχονται άμεση πίεση τόσο λόγω εξάρτησης από ρωσικές και ουκρανικές εισαγωγές αλλά κυρίως λόγω της ευρύτερης αναταραχής στις διεθνείς αγορές.

Σε επίπεδο κλάδων, η πίεση είναι εντονότερη σε βιομηχανία και εμπόριο με το 1/2 των αντίστοιχων ΜμΕ να δηλώνουν ευθέως εκτεθειμένες στη συγκυρία (έναντι 25-30% σε υπηρεσίες και κατασκευές).

### Δείκτης εμπιστοσύνης ΜμΕ [1] [2]



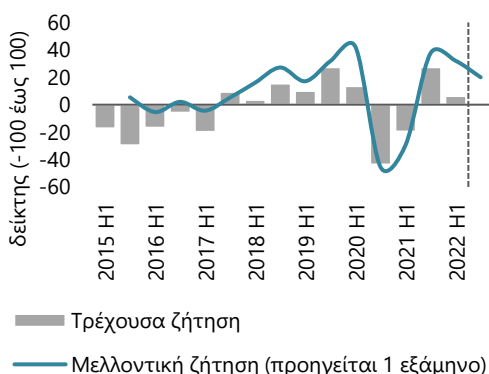
Πηγή: Έρευνα συγκυρίας Εθνικής Τράπεζας

Η άμεση πίεση από τη συγκυρία, σε συνδυασμό με την ευρύτερη αβεβαιότητα και τις πληθωριστικές πιέσεις, οδήγησαν σε πτώση του Δείκτη Εμπιστοσύνης στις 13 μονάδες (από 24 μονάδες το προηγούμενο εξάμηνο).

Παράλληλα, το ποσοστό των επιχειρήσεων με στόχο ανάπτυξης μειώθηκε σε 57% (από 62% το προηγούμενο εξάμηνο), κυρίως καθώς κάποιες ΜμΕ προσάρμοσαν τη στρατηγική τους από επεκτατική σε σταθεροποιητική (χωρίς ωστόσο να οδηγούνται σε κατάσταση επιβίωσης). Η εξέλιξη αυτή, σε συνδυασμό με το γεγονός ότι οι δείκτες παραμένουν υψηλότερα από τις τιμές που είχαν κατά τις περιόδους της οικονομικής κρίσης ή της πανδημίας, δεικνύει ότι η κατάσταση (αν και δύσκολη) παραμένει διαχειρίσιμη σε αυτή τη φάση.

[1] Ο δείκτης αντιστοιχεί στο καθαρό ισοζύγιο των απαντήσεων, για μείωση (-100), σταθερότητα (0) και αύξηση (+100). [2] Τα μεγέθη των επιχειρήσεων διακρίνονται βάσει του κύκλου εργασιών τους ως εξής (σε εκ. €): Πολύ μικρές (0 - 0,5), Μικρές (5-2,5) και Μεσαίες (2,5 - 10).

### Συνθήκες ζήτησης ΜμΕ [3]



[3] Ο δείκτης αντιστοιχεί στο καθαρό ισοζύγιο των απαντήσεων, για μείωση (-100), σταθερότητα (0) και αύξηση (+100). Ως μελλοντική ζήτηση ορίζονται οι συνθήκες ζήτησης τους επόμενους 6 μήνες.

Πηγή: Έρευνα συγκυρίας Εθνικής Τράπεζας

Οι πιέσεις που δέχονται οι ΜμΕ αποτυπώνονται έντονα στις συνθήκες ζήτησης (οι οποίες αποτελούν βασικό προσδιοριστικό παράγοντα του δείκτη εμπιστοσύνης). Συγκεκριμένα, ο δείκτης τρέχουσας ζήτησης κατέγραψε μείωση 21 ποσοστιαίων μονάδων σε σχέση με το προηγούμενο εξάμηνο, με την πτώση να είναι εντονότερη στις κατασκευές (-54 μονάδες) και στο εμπόριο (-28 μονάδες).

Προς τα κάτω έχουν αναθεωρηθεί και οι προσδοκίες για την εξέλιξη της ζήτησης το επόμενο εξάμηνο, καθώς ο αντίστοιχος δείκτης καταγράφει μείωση 12 μονάδων έναντι του προηγούμενου εξαμήνου, με την πτώση να είναι εντονότερη στον κλάδο του εμπορίου (-25 μονάδες). Σημειώνεται ότι η βιομηχανία ξεχωρίζει θετικά, καθώς είναι ο μόνος κλάδος που αναμένει αύξηση της ζήτησης (+4 μονάδες).

Παρά την αντίξοχη συγκυρία, το ποσοστό των επιχειρήσεων με έντονα προβλήματα ρευστότητας παραμένει στο ιστορικό χαμηλό του 9%, ενώ παράλληλα το αδύναμο κομμάτι του τομέα που βρίσκεται σε κατάσταση επιβίωσης παραμένει κοντά στο 15% (έναντι 35% στην αιχμή της πανδημίας και 45% στην κορυφή της κρίσης).

Τα ευρήματα αυτά αντανακλούν την κερδοφορία-ρεκόρ του εταιρικού τομέα το 2021 (€32 δις) και τα υψηλά αποθέματα ρευστότητας (€45 δις), τα οποία επίσης στηρίζονται από τα πρόσφατα μέτρα στήριξης έναντι του υψηλού ενεργειακού κόστους\*.

\*Special Focus Report: Building defenses against the inflation shock, NBG Economic Research, Ιούνιος 2022.

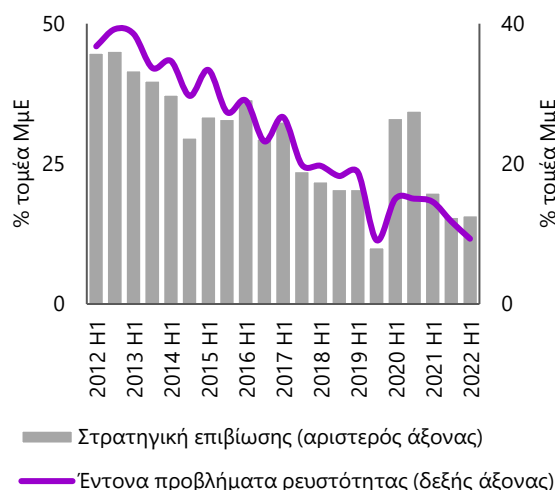
Με ακόμα ενεργές επαρκείς άμυνες ρευστότητας, οι ΜμΕ παραμένουν σε επεκτατική τροχιά. Συγκεκριμένα, το ¼ του τομέα σχεδιάζει να προχωρήσει σε προσλήψεις το επόμενο εξάμηνο – ποσοστό σημαντικά υψηλότερο σε σχέση με τα δεδομένα της περσινής χρονιάς (+6 ποσοστιαίες μονάδες). Η βελτίωση είναι εμφανής σε όλα τα μέγεθη, με εντονότερη άνοδο στις πολύ μικρές επιχειρήσεις οι οποίες δείχνουν τάσεις να περιορίσουν το κενό που τις χωρίζει με τις μεγαλύτερες επιχειρήσεις.

Όσον αφορά την κλαδική διάσταση του θέματος, σημαντική άνοδος παρατηρείται στον τομέα των υπηρεσιών (+10 ποσοστιαίες μονάδες σε σχέση με το 2021) με όχημα την τουριστική ανάκαμψη, ενώ οριακά πιο επιφυλακτική εμφανίζεται η βιομηχανία (-2 ποσοστιαίες μονάδες σε σχέση με το 2021) υπό την πίεση του κόστους πρώτων υλών και ενέργειας.

Στρέφοντας την οπτική μας σε πιο μεσοπρόθεσμη βάση, το ποσοστό των ΜμΕ που προσβλέπει σε αύξηση πωλήσεων την επόμενη πενταετία φτάνει το 62% του τομέα (έναντι 55% με αύξηση πωλήσεων την προηγούμενη πενταετία). Σημειώνεται ότι οι πολύ μικρές επιχειρήσεις ξεχωρίζουν πάλι για τη μεγαλύτερη βελτίωση αναπτυξιακής δυναμικής (+11 ποσοστιαίες μονάδες).

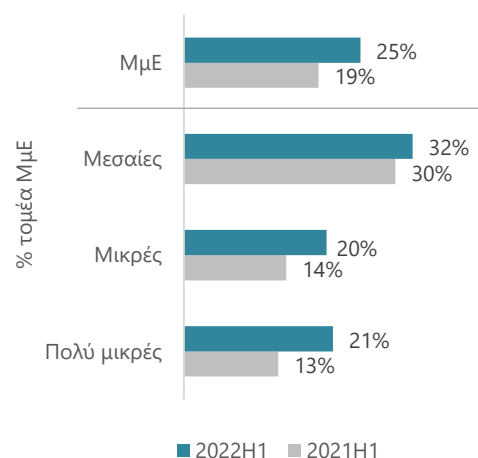
Αξιοσημείωτο είναι ότι (i) η αύξηση του ποσοστού των αναπτυξιακών ΜμΕ σε συνδυασμό με (ii) την ενίσχυση της δυναμικής ανάκαμψης σε επίπεδο επιχείρησης οδηγούν σε επιτάχυνση της ανόδου των πωλήσεων κατά 2% ετησίως κατά την επόμενη πενταετία (έναντι της προηγούμενης). Η αισιόδοξη αυτή οπτική εν μέρει αντανάκλα τις ευκαιρίες που ανοίγονται μέσω του Ταμείου Ανάπτυξης και άλλων συναφών επενδυτικών προγραμμάτων.

## Το αδύναμο κομμάτι των ΜμΕ



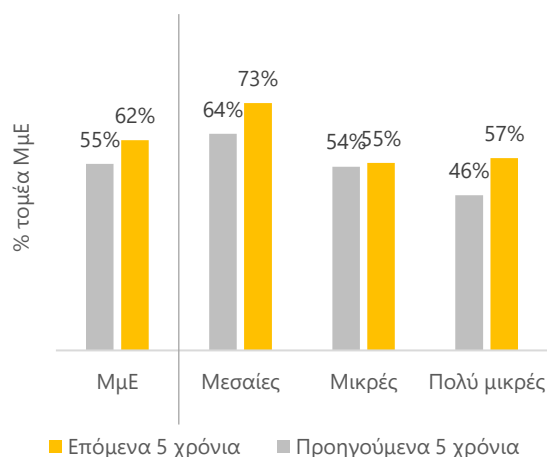
Πηγή: Έρευνα συγκυρίας Εθνικής Τράπεζας

## ΜμΕ που σχεδιάζουν προσλήψεις



Πηγή: Έρευνα συγκυρίας Εθνικής Τράπεζας

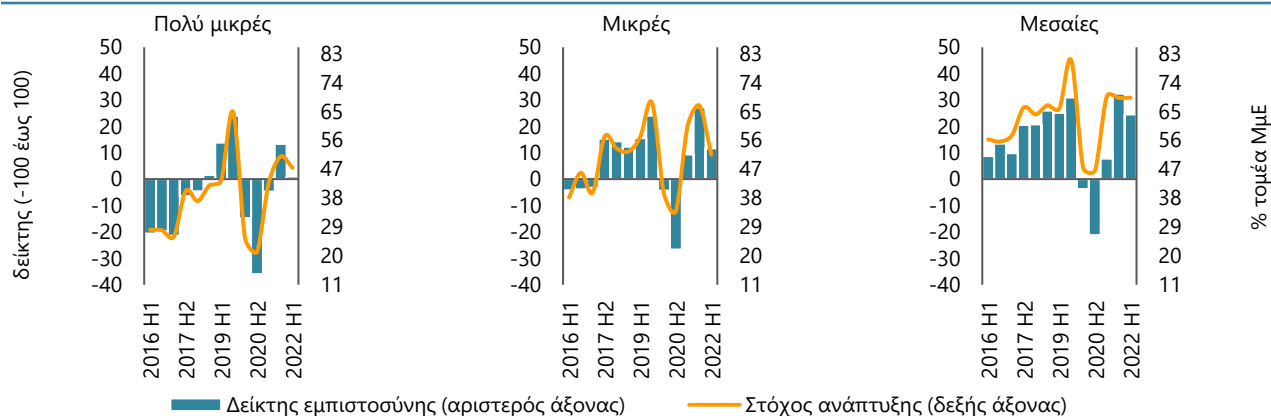
## ΜμΕ με αναπτυξιακή δυναμική



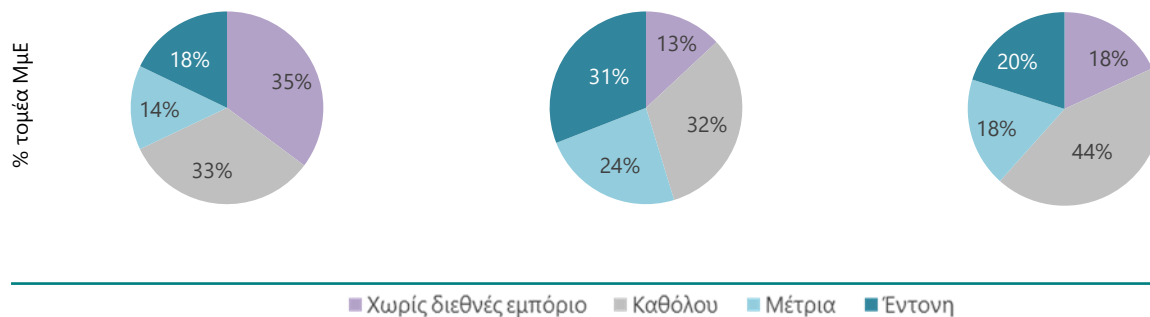
Πηγή: Έρευνα συγκυρίας Εθνικής Τράπεζας

# Παράρτημα I: Ανάλυση ανά μέγεθος [1]

## Δείκτης εμπιστοσύνης<sup>[2]</sup>



## Επίδραση Ρώσο-Ουκρανικού πολέμου



[1] Τα μεγέθη των επιχειρήσεων στην παρούσα ενότητα διακρίνονται βάσει του κύκλου εργασιών τους ως εξής (σε εκ. €): Πολύ μικρές (0 – 0,5), Μικρές (0,5 – 2,5) και Μεσαίες (2,5 – 10)

[2] Ο δείκτης αντιστοιχεί στο καθαρό ισοζύγιο των απαντήσεων για μείωση (-100), σταθερότητα (0) και αύξηση (+100).

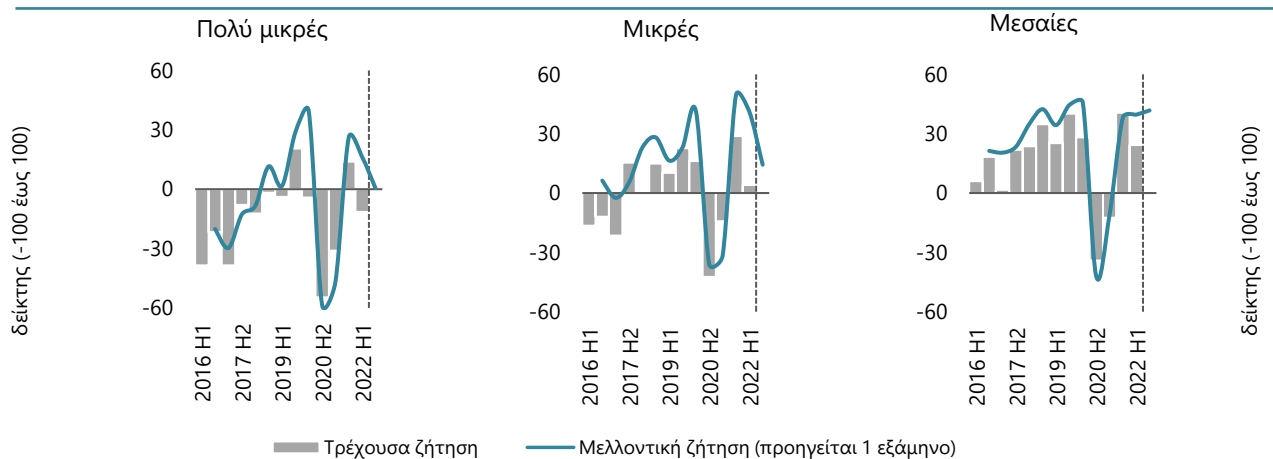
Πηγή: Έρευνα συγκυρίας Εθνικής Τράπεζας

Διαφοροποιημένη παρουσιάζεται η άμεση επίδραση του πολέμου, καθώς οι πολύ μικρές επιχειρήσεις παρουσιάζονται λιγότερο εκτεθειμένες. Αντίστοιχες διαφοροποιήσεις παρουσιάζονται και στον Δείκτη Εμπιστοσύνης αλλά και στο ποσοστό των επιχειρήσεων που ακολουθούν στρατηγικές ανάπτυξης. Αναλυτικότερα:

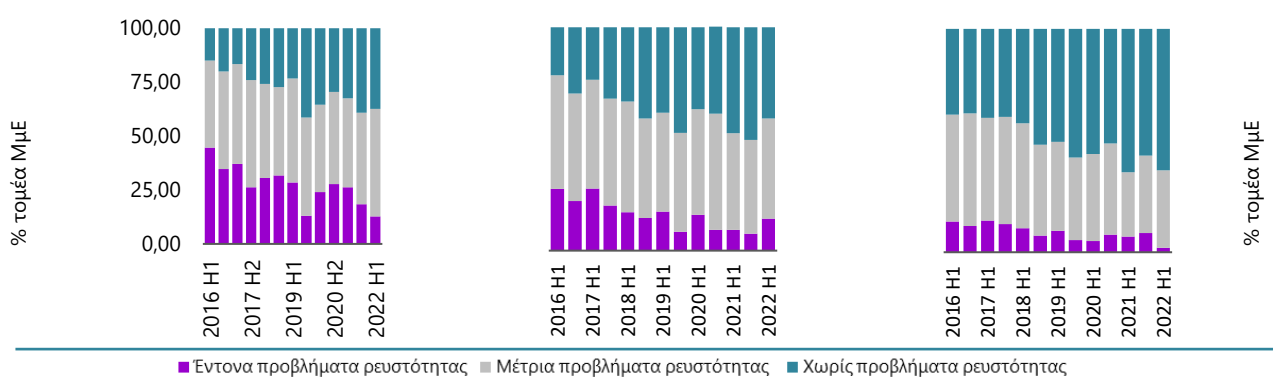
**Πολύ μικρές επιχειρήσεις:** Μόλις το 32% των πολύ μικρών επιχειρήσεων είναι άμεσα εκτεθειμένο στις επιδράσεις από τον πόλεμο (εκ των οποίων το 18% δέχεται έντονες πιέσεις). Όσον αφορά τον δείκτη εμπιστοσύνης, κατέγραψε μείωση 12 μονάδων σε σχέση με το προηγούμενο εξάμηνο ενώ μείωση της τάξεως των 5 ποσοστιαίων μονάδων καταγράφηκε στο ποσοστό των επιχειρήσεων που ακολουθούν στρατηγικές ανάπτυξης.

**Μικρές επιχειρήσεις:** Οι μικρές επιχειρήσεις παρουσιάζουν την μεγαλύτερη έκθεση στις πιέσεις του πολέμου (54% του τομέα, εκ των οποίων το 31% δέχεται έντονες πιέσεις), καθώς δεν διαθέτουν ούτε την «αυτάρκεια» των πολύ μικρών ούτε το «εκτόπισμα» των μεσαίων. Αυτό οδήγησε σε εντονότερη πτώση σε σχέση με τα υπόλοιπα μεγέθη τόσο του δείκτη εμπιστοσύνης, (πτώση 15 μονάδων έναντι του προηγούμενου εξαμήνου), όσο και του ποσοστού των επιχειρήσεων που ακολουθούν στρατηγικές ανάπτυξης (μείωση 15 ποσοστιαίων μονάδων σε σχέση με το προηγούμενο εξάμηνο).

**Μεσαίες επιχειρήσεις:** Παρά το γεγονός πως το 39% των μεσαίων επιχειρήσεων είναι άμεσα εκτεθειμένο στις συνέπειες του πολέμου (με το 20% να δέχεται έντονες πιέσεις), οι μεσαίες επιχειρήσεις παρουσιάζουν συγκρατημένη πτώση στον δείκτη εμπιστοσύνης (-7 μονάδες σε σχέση με το προηγούμενο εξάμηνο) αλλά και σταθερότητα στο ποσοστό των επιχειρήσεων που προσβλέπουν σε ανάπτυξη (69% του τομέα)

Εξέλιξη Ζήτησης<sup>[2]</sup>

## Προβλήματα ρευστότητας



[1] Τα μεγέθη των επιχειρήσεων στην παρούσα ενότητα διακρίνονται βάσει του κύκλου εργασιών τους ως εξής (σε εκ. €): Πολύ μικρές (0 – 0,5), Μικρές (0,5 – 2,5] και Μεσαίες (2,5 – 10]

[2] Ο δείκτης αντιστοιχεί στο καθαρό ισοζύγιο των απαντήσεων για μείωση (-100), σταθερότητα (0) και αύξηση (+100).

Πηγή: Έρευνα συγκυρίας Εθνικής Τράπεζας

Πτώση παρουσιάζεται στον δείκτη τρέχουσας ζήτησης σε όλα τα μεγέθη, με τις προσδοκίες για την μελλοντική ζήτηση ωστόσο να παρουσιάζουν διαφορές ανά μέγεθος. Διαφορές υπάρχουν ανά μέγεθος και στο ποσοστό των επιχειρήσεων που αντιμετωπίζει έντονα προβλήματα ρευστότητας. Αναλυτικότερα:

**Πολύ μικρές επιχειρήσεις:** Σε αρνητικές τιμές κινείται ο δείκτης τρέχουσας ζήτησης για τις πολύ μικρές επιχειρήσεις, καταγράφοντας μείωση 25 μονάδων σε σχέση με το προηγούμενο εξάμηνο. Οριακά θετικός παραμένει ο δείκτης μελλοντικής ζήτησης (1 έναντι 16 το προηγούμενο εξάμηνο). Μείωση καταγράφει για τρίτο συνεχόμενο εξάμηνο το ποσοστό των επιχειρήσεων με έντονα προβλήματα ρευστότητας το οποίο διαμορφώνεται στο 13% του τομέα (έναντι 18% το προηγούμενο εξάμηνο).

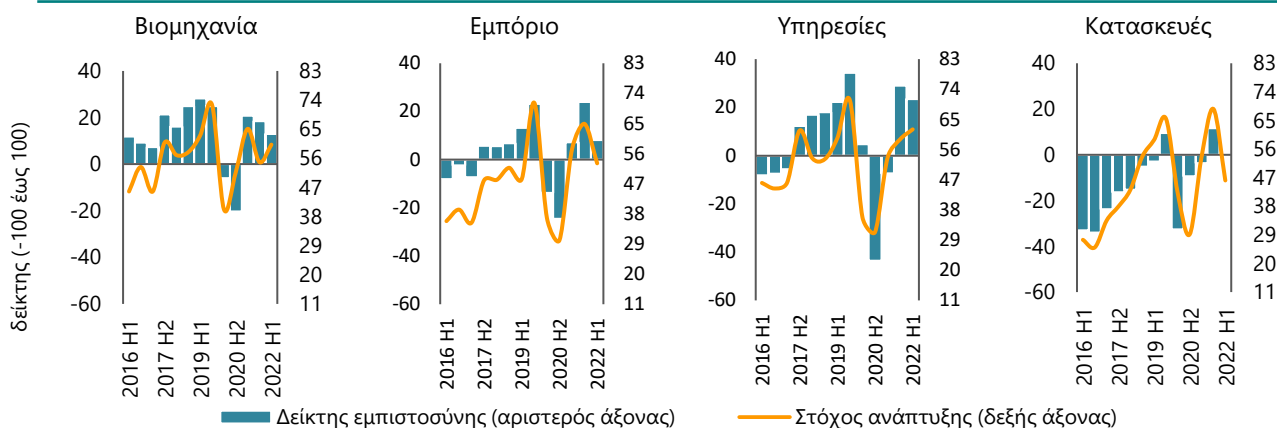
**Μικρές επιχειρήσεις:** Οριακά θετικός παρέμεινε ο δείκτης τρέχουσας ζήτησης για τις μικρές επιχειρήσεις (4 έναντι 29 το προηγούμενο εξάμηνο). Αντίστοιχη ήταν και η πτώση του δείκτη μελλοντικής ζήτησης όπου καταγράφηκε πτώση 27 μονάδων (14 έναντι 41 το προηγούμενο εξάμηνο). Παράλληλα, αύξηση καταγράφηκε στο ποσοστό των επιχειρήσεων με έντονα προβλήματα ρευστότητας (14% έναντι 8% το προηγούμενο εξάμηνο).

**Μεσαίες επιχειρήσεις:** Ηπιότερη ήταν η πτώση του δείκτη τρέχουσας ζήτησης για τις μεσαίες επιχειρήσεις (24 έναντι 41 το προηγούμενο εξάμηνο), με τις προσδοκίες για την μελλοντική ζήτηση να καταγράφουν αύξηση 2 μονάδων (42 από 40 το προηγούμενο εξάμηνο). Επιπλέον ιστορικό χαμηλό καταγράφεται στο ποσοστό των μεσαίων επιχειρήσεων με έντονα προβλήματα ρευστότητας το οποίο διαμορφώνεται στο 2% (έναντι 9% το προηγούμενο εξάμηνο).

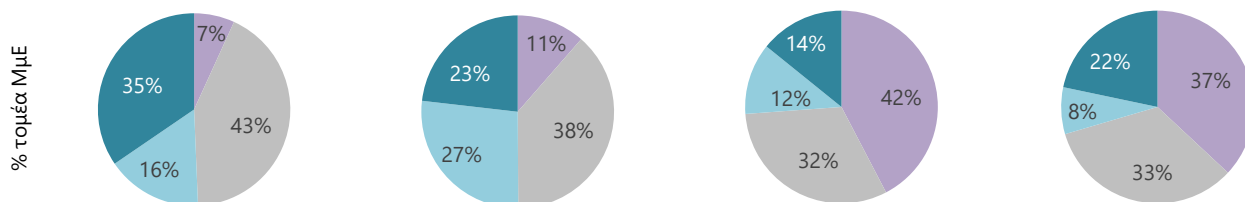


## Παράρτημα II: Ανάλυση ανά Κλάδο

### Δείκτης εμπιστοσύνης<sup>[1]</sup>



### Επίδραση Ρώσο-Ουκρανικού πολέμου



■ Χωρίς διεθνές εμπόριο ■ Καθόλου ■ Μέτρια ■ Έντονη

[1] Ο δείκτης αντιστοιχεί στο καθαρό ισοζύγιο των απαντήσεων για μείωση (-100), σταθερότητα (0) και αύξηση (+100).

Πηγή: Έρευνα συγκυρίας Εθνικής Τράπεζας

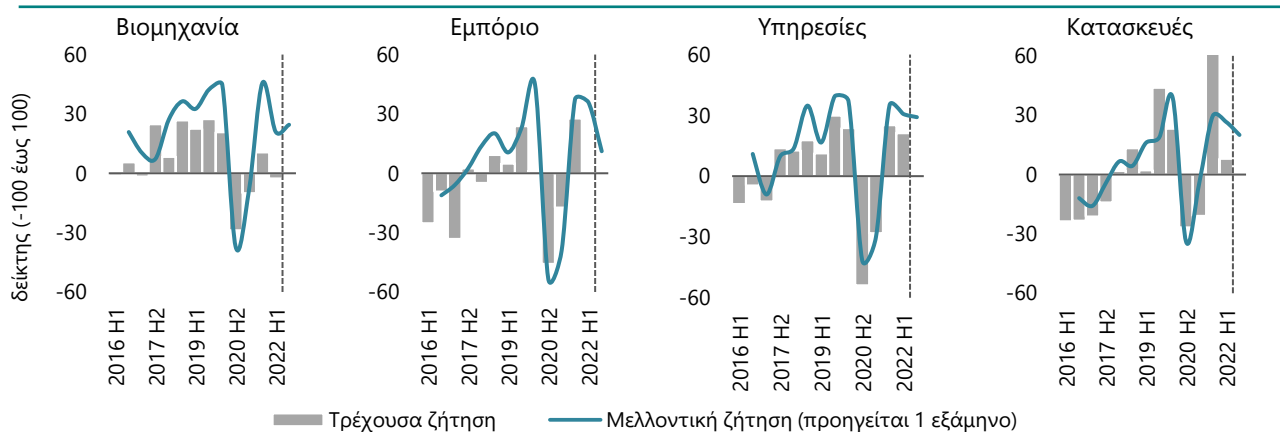
Διαφοροποιήσεις παρουσιάζονται στην πτώση του Δείκτη Εμπιστοσύνης κατά κλάδο, με το ποσοστό των επιχειρήσεων που ακολουθούν στρατηγικές ανάπτυξης να καταγράφει αύξηση σε Βιομηχανία και Υπηρεσίες και πτώση σε Εμπόριο και Κατασκευές. Αναλυτικότερα:

**Βιομηχανία:** Με το 51% του τομέα να δέχεται άμεσες πιέσεις από τον πόλεμο (εκ του οποίου το 35% έντονες), πτώση κατέγραψε για δεύτερο συνεχόμενο εξάμηνο ο δείκτης εμπιστοσύνης (13 έναντι 18 το προηγούμενο εξάμηνο). Ωστόσο το ποσοστό των επιχειρήσεων που ακολουθεί στρατηγικές ανάπτυξης ανέκαμψε μετά την πτώση του προηγούμενου εξάμηνου (60% έναντι 55% το προηγούμενο εξάμηνο).

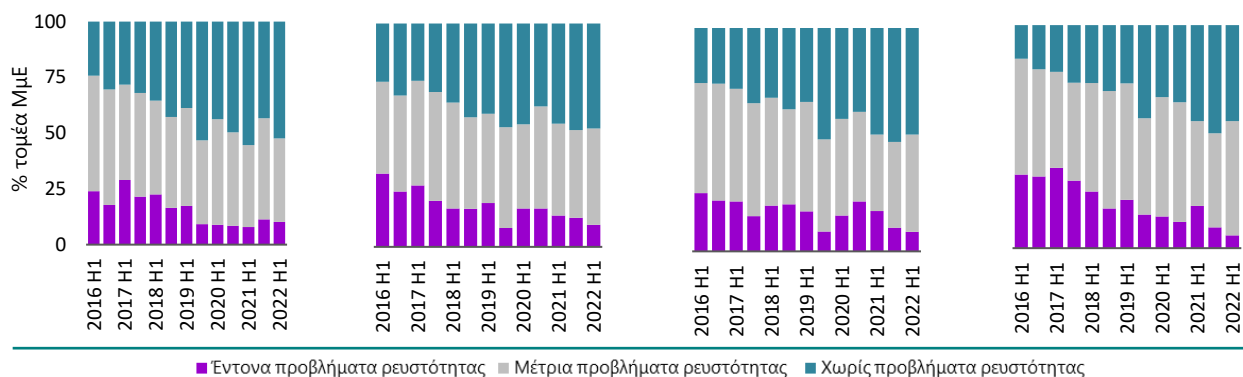
**Εμπόριο:** Μεγάλη είναι η έκθεση και των εμπορικών επιχειρήσεων στις πιέσεις του πολέμου (50% του τομέα, με το 23% να δέχεται έντονες επιδράσεις), κάτι το οποίο συνοδεύτηκε τόσο από πτώση του δείκτη εμπιστοσύνης (8 έναντι 24 το προηγούμενο εξάμηνο), όσο και από πτώση του ποσοστού των επιχειρήσεων που ακολουθούν στρατηγικές ανάπτυξης (53% έναντι 65% το προηγούμενο εξάμηνο).

**Υπηρεσίες:** Παρά το γεγονός πως μόλις το 26% το τομέα επηρεάστηκε άμεσα από τον πόλεμο (εκ του οποίου το 14% έντονα), ο δείκτης εμπιστοσύνης δεν απέφυγε την έστω και περιορισμένη πτώση (23 έναντι 29 το προηγούμενο εξάμηνο). Αύξηση καταγράφηκε ωστόσο στο ποσοστό των επιχειρήσεων που ακολουθούν στρατηγικές ανάπτυξης (62% έναντι 59% το προηγούμενο εξάμηνο).

**Κατασκευές:** Το 29% των επιχειρήσεων είναι άμεσα εκτεθειμένο στις επιδράσεις του πολέμου (εκ των οποίων το 22% δέχεται άμεσες πιέσεις). Παρά τη μικρή συγκριτικά έκθεση, ο δείκτης εμπιστοσύνης του κλάδου κατέγραψε πτώση καταλήγοντας οριακά σε αρνητικές τιμές (-1 από 12 το προηγούμενο εξάμηνο). Εντονότερη ήταν η πτώση του ποσοστού των επιχειρήσεων που ακολουθούν στρατηγικές ανάπτυξης (46% από 69% το προηγούμενο εξάμηνο).

Εξέλιξη Ζήτησης<sup>[1]</sup>

## Κερδοφορία &amp; ρευστότητα



[1] Ο δείκτης αντιστοιχεί στο καθαρό ισοζύγιο των απαντήσεων για μείωση (-100), σταθερότητα (0) και αύξηση (+100).

Πηγή: Έρευνα συγκυρίας Εθνικής Τράπεζας

Πτώση καταγράφεται στον δείκτη τρέχουσας ζήτησης για όλους τους κλάδους, ωστόσο διαφοροποιήσεις εντοπίζονται ως προς τις προσδοκίες σχετικά με την μελλοντική ζήτηση. Επιπλέον, μείωση καταγράφεται στο ποσοστό των επιχειρήσεων που αντιμετωπίζουν έντονα προβλήματα ρευστότητας σε κάθε κλάδο. Αναλυτικότερα:

**Βιομηχανία:** Σε αρνητικό έδαφος βρέθηκε ο δείκτης τρέχουσας ζήτησης για τη βιομηχανία καταγράφοντας πτώση 13 μονάδων (-2 έναντι 11 το προηγούμενο εξάμηνο). Ωστόσο ο κλάδος περιμένει ανάκαμψη της ζήτησης τους επόμενους 6 μήνες, παρουσιάζοντας έτσι αύξηση 4 μονάδων στον σχετικό δείκτη (25 έναντι 21 το προηγούμενο εξάμηνο). Μείωση κατά μία ποσοστιαία μονάδα καταγράφηκε στο ποσοστό επιχειρήσεων με έντονα προβλήματα ρευστότητας (10% έναντι 11% το προηγούμενο εξάμηνο).

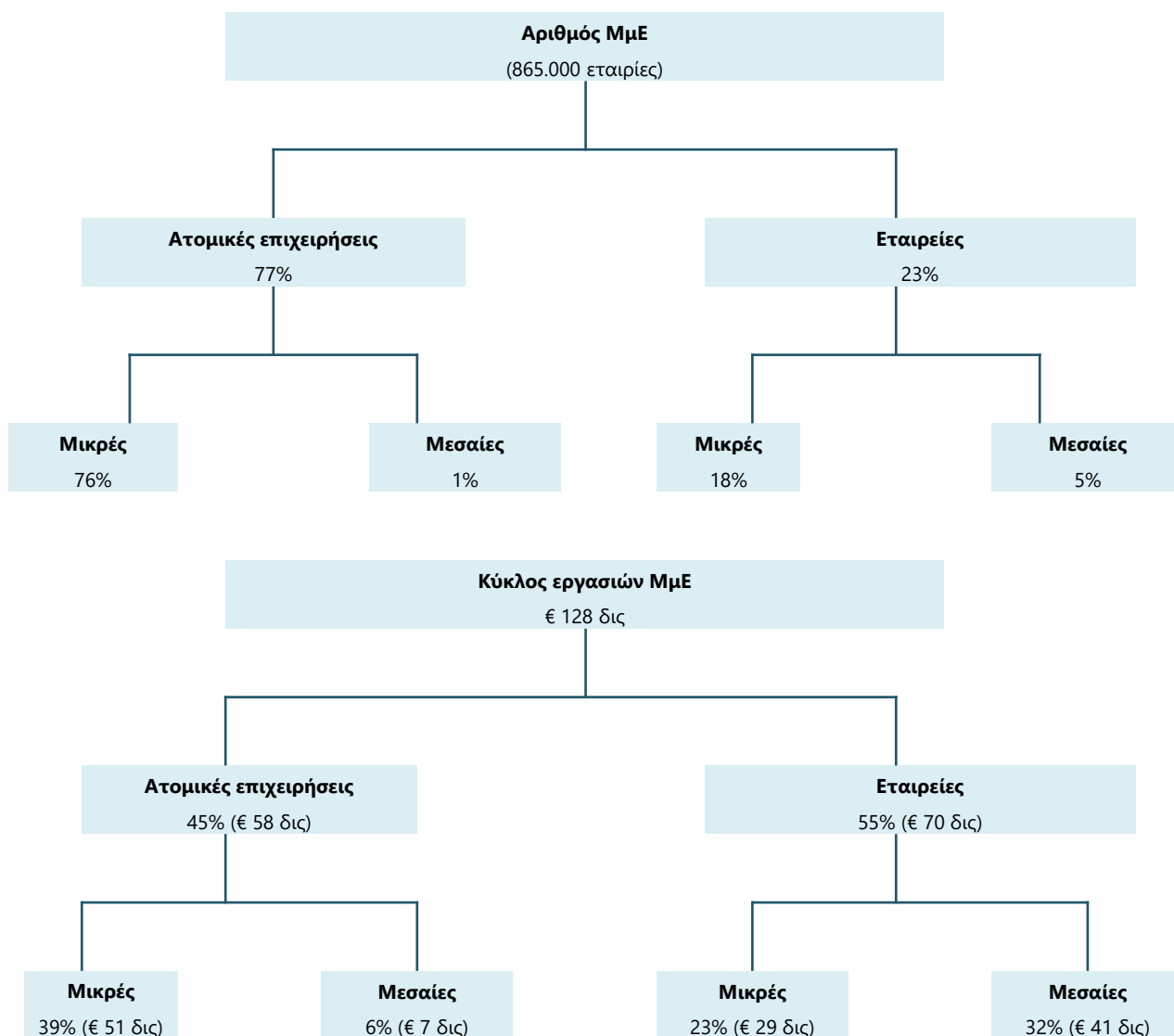
**Εμπόριο:** Στο 0 βρέθηκε ο δείκτης τρέχουσας ζήτησης στο εμπόριο (έναντι 28 μονάδων το προηγούμενο εξάμηνο), με τον δείκτη μελλοντικής ζήτησης να μειώνεται επίσης έντονα (11 έναντι 36 το προηγούμενο εξάμηνο). Μικρή μείωση σημείωσε το ποσοστό των επιχειρήσεων που αντιμετωπίζει προβλήματα ρευστότητας (10% έναντι 13% το προηγούμενο εξάμηνο).

**Υπηρεσίες:** Ηπιότερη ήταν η πτώση στον τομέα των υπηρεσιών τόσο στον δείκτη τρέχουσας ζήτησης (21 έναντι 25 το προηγούμενο εξάμηνο) όσο και στον δείκτη μελλοντικής ζήτησης (29 έναντι 31 το προηγούμενο εξάμηνο). Το ποσοστό των επιχειρήσεων με έντονα προβλήματα ρευστότητας διαμορφώθηκε στο 9% (έναντι 11% το προηγούμενο εξάμηνο).

**Κατασκευές:** Απότομη ήταν η πτώση του δείκτη τρέχουσας ζήτησης για τις κατασκευές από το ιστορικό υψηλό που σημείωσε το προηγούμενο εξάμηνο (8 έναντι 62). Παράλληλα πτώση σημειώθηκε και στον δείκτη μελλοντικής ζήτησης (20 έναντι 27 το προηγούμενο εξάμηνο). Παρόλα αυτά το ποσοστό των επιχειρήσεων που αντιμετωπίζει έντονα προβλήματα ρευστότητας συνέχισε να βαίνει μειούμενο και πλέον διαμορφώνεται στο 6% (έναντι 9% το προηγούμενο εξάμηνο).

## Παράρτημα III: Μεθοδολογία

### Χαρτογράφηση του τομέα των ΜμΕ στην Ελλάδα



\* Για τους σκοπούς της ανάλυσης ορίζονται: μικρές οι επιχειρήσεις με κύκλο εργασιών χαμηλότερο του €1 εκατ. και μεσαίες οι επιχειρήσεις με κύκλο εργασιών μεταξύ €1 εκατ. και €10 εκατ.. \* Στην άνω χαρτογράφηση τα χαρακτηριστικά κάθε κατηγορίας προσεγγίστηκαν βάσει κατηγοριοποίησης της Ευρωπαϊκής Επιτροπής που διακρίνει τις επιχειρήσεις βάσει αριθμού εργαζομένων (μικρές: έως 10 εργαζόμενοι και μεσαίες: 10-50 εργαζόμενοι).

Πηγή: Ευρωπαϊκή επιτροπή (SBA Factsheet 2019), Eurostat, ΕΛ.ΣΤΑΤ. (Στατιστικό Μητρώο Επιχειρήσεων 2018), Εκτιμήσεις ΕΤΕ

- Οι σχεδόν 870,000 ΜμΕ στην Ελλάδα συνεισφέρουν ετησίως κύκλο εργασιών της τάξης των €128 δις.
- Τα 4/5 των ΜμΕ αντιστοιχούν σε ατομικές επιχειρήσεις, οι οποίες καλύπτουν αντίστοιχο μερίδιο στο σύνολο του εγχώριου εταιρικού τομέα (έναντι μόλις 1/2 του εταιρικού τομέα στην Ευρώπη).
- Αν και σε αριθμό υπερτερούν οι ατομικές επιχειρήσεις, το μεγαλύτερο μερίδιο του κύκλου εργασιών (της τάξης του 60%) παράγεται από εταιρείες διάφορων νομικών μορφών (ΑΕ, ΟΕ, ΕΕ, ΕΠΕ κτλ.).



## Περιγραφή δείγματος

Κατανομή αριθμού εταιρειών δείγματος <sup>[1][2]</sup>

Κύκλος εργασιών (εκατ. €)	Βιομηχανία	Εμπόριο	Υπηρεσίες	Κατασκευές	Σύνολο ΜμΕ
<b>1: (0 – 0,1]</b>	46	47	42	11	<b>146</b>
<b>2: (0,1 – 0,5]</b>	35	36	44	10	<b>125</b>
<b>3: (0,5 – 1,0]</b>	26	20	20	6	<b>72</b>
<b>4: (1,0 – 2,5]</b>	23	30	29	14	<b>96</b>
<b>5: (2,5 – 5,0]</b>	22	28	26	11	<b>87</b>
<b>6: (5,0 – 10,0]</b>	20	30	17	8	<b>75</b>
<b>Σύνολο ΜμΕ</b>	<b>172</b>	<b>191</b>	<b>178</b>	<b>60</b>	<b>601</b>

[1] Ανάλογα με τη διαθεσιμότητα των στοιχείων υπάρχει πιθανότητα αποκλίσεων της τάξης του 10%

[2] Αφορά το σταθερό δείγμα για την κατασκευή των διαχρονικών δεικτών

Σύνθεση εταιρικού τομέα ΜμΕ <sup>[3]</sup> (βάσει κύκλου εργασιών)

Κύκλος εργασιών (εκατ. €)	Βιομηχανία	Εμπόριο	Υπηρεσίες	Κατασκευές	Σύνολο ΜμΕ
<b>1: (0 – 0,1]</b>	8%	8%	7%	2%	<b>24%</b>
<b>2: (0,1 – 0,5]</b>	6%	6%	7%	2%	<b>21%</b>
<b>3: (0,5 – 1,0]</b>	4%	3%	3%	1%	<b>12%</b>
<b>4: (1,0 – 2,5]</b>	4%	5%	5%	2%	<b>16%</b>
<b>5: (2,5 – 5,0]</b>	4%	5%	4%	2%	<b>14%</b>
<b>6: (5,0 – 10,0]</b>	3%	5%	3%	1%	<b>12%</b>
<b>Σύνολο ΜμΕ</b>	<b>29%</b>	<b>32%</b>	<b>30%</b>	<b>9%</b>	<b>100%</b>

[3] Σταθμισμένος μέσος όρος τελευταίας δεκαετίας

Πηγές: Μητρώο επιχειρήσεων Ελ.Στατ. (2007), ICAP database, Eurostat, εκτιμήσεις Εθνικής Τράπεζας

- Η ανάλυση αφορά δείγμα επιχειρήσεων με κύκλο εργασιών έως €10 εκατ., τις οποίες για τους σκοπούς της ανάλυσης ορίζουμε ως μικρομεσαίες επιχειρήσεις (ΜμΕ).
- Η επιλογή των εταιρειών έγινε μέσω διαστρωματικής δειγματοληψίας (stratified sampling method), κατά τα πρότυπα αντίστοιχων ερευνών που πραγματοποιούνται από διεθνείς οργανισμούς. Ειδικότερα, επιλέχθηκαν συνολικά 601 εταιρείες για το δείγμα, με τρόπο τέτοιο ώστε να κατανέμονται ομοιόμορφα βάσει δύο βασικών παραγόντων: την τάξη του κύκλου εργασιών (6 τάξεις μεγέθους) και τον κλάδο δραστηριοποίησης (Βιομηχανία, Εμπόριο, Υπηρεσίες, Κατασκευές).
- Προκειμένου να προκύψουν συμπεράσματα αντιπροσωπευτικά του εταιρικού τομέα ΜμΕ, πραγματοποιήθηκε στάθμιση των απαντήσεων ανάλογα με τη συμμετοχή της κάθε υποκατηγορίας στο συνολικό κύκλο εργασιών του τομέα. Με αυτόν τον τρόπο προέκυψαν συμπεράσματα (i) ανά μέγεθος, (ii) ανά κλάδο και (iii) συνολικά για τον εταιρικό τομέα ΜμΕ. Βάσει της μεθοδολογίας, οι διακρίσεις που γίνονται κατά την ανάλυση που ακολουθεί αναφέρονται κατά κανόνα σε μερίδια βάσει συνεισφοράς στον κύκλο εργασιών και όχι βάσει αριθμού εταιρειών.

## Κατασκευή Δείκτη Εμπιστοσύνης

- Στοχεύοντας στην κατασκευή ενός δείκτη εμπιστοσύνης για τις ΜμΕ, έχουμε συμπεριλάβει κάποιες βασικές ερωτήσεις που αποτυπώνουν το επίπεδο δραστηριότητας κατά το προηγούμενο και επόμενο εξάμηνο. Το πρότυπο των ερωτήσεων βασίζεται στο εναρμονισμένο ερωτηματολόγιο που προτείνουν ο ΟΟΣΑ και η Ευρωπαϊκή Επιτροπή, βελτιώνοντας έτσι τη συγκρισιμότητα του δείκτη.
- Οι ερωτήσεις του δείκτη έχουν 3 εναλλακτικές απαντήσεις: αύξηση (+), σταθερότητα (=), μείωση (-) ή υψηλότερο από το κανονικό (+), κανονικό (=), χαμηλότερο από το κανονικό (-). Αρχικά μετατρέπουμε τον αριθμό των απαντήσεων ανά κατηγορία (+,=,-) σε ποσοστά και στη συνέχεια υπολογίζουμε το καθαρό ισοζύγιο αφαιρώντας το ποσοστό των (-) από το ποσοστό των (+). Δεύτερο εξάμηνο, ο δείκτης εμπιστοσύνης για κάθε κλάδο είναι ο μέσος όρος των καθαρών ισοζυγίων για τις παρακάτω ερωτήσεις:
  - ✓ Για τη βιομηχανία: Επίπεδο παραγγελιών, επίπεδο αποθεμάτων και μελλοντική τάση παραγωγής.
  - ✓ Για τις υπηρεσίες: Κατάσταση επιχείρησης προηγούμενου εξάμηνου, παρελθοντική και μελλοντική τάση ζήτησης.
  - ✓ Για το εμπόριο: Επίπεδο αποθεμάτων, παρελθοντική και μελλοντική ζήτηση.
  - ✓ Για τις κατασκευές: Επίπεδο ανεκτέλεστου υπολοίπου και μελλοντική τάση απασχόλησης.
- Για το σύνολο του εταιρικού τομέα των ΜμΕ, ο δείκτης εμπιστοσύνης εκτιμήθηκε ως ένας σταθμισμένος μέσος όρος των επιμέρους κλάδων (με σταθμίσεις τα μερίδια του κύκλου εργασιών των κλάδων στην οικονομία).
- Η τακτική διενέργεια της έρευνας σε εξαμηνιαία βάση θα μας προσφέρει την εικόνα της διαχρονικής πορείας των ΜμΕ, όπως θα αποτυπώνεται στο δείκτη. Για την εξαγωγή αξιόπιστων συμπερασμάτων, η σύγκριση θα διενεργείται μεταξύ του τρέχοντος επιπέδου του δείκτη και του μακροχρόνιου μέσου όρου του (με σκοπό τη διόρθωση ενδεχόμενης υπέρμετρης αισιοδοξίας ή απαισιοδοξίας (over-optimism or over-pessimism bias)).
- Στην πορεία του δείκτη εμπιστοσύνης (όπως και σε τυχόν άλλες διαχρονικές αναλύσεις) δεν λαμβάνεται υπόψη το κλείσιμο εταιρειών παρά μόνο η εξελίξεις που αφορούν τις επιχειρήσεις που βρίσκονται σε λειτουργία κατά την περίοδο διενέργειας της έρευνας.

## Ταυτότητα της δειγματοληπτικής έρευνας

- Εταιρία: KANTAR
- Μεθοδολογία: Ποσοτική έρευνα, με τη μορφή τηλεφωνικών συνεντεύξεων (Computer Aided Telephone Interviewing- C.A.T.I.), με χρήση δομημένου ερωτηματολογίου 20 λεπτών.
- Δείγμα: Συνολικά διεξήχθησαν 601 συνεντεύξεις:
  - ✓ 343 επιχειρήσεις με τζίρο μέχρι 1εκ. ευρώ (ελεύθεροι επαγγελματίες, ατομικές επιχειρήσεις, ΟΕ, ΕΕ, ΕΠΕ, ΑΕ)
  - ✓ 258 επιχειρήσεις με τζίρο από 1-10εκ. ευρώ (ΟΕ, ΕΕ, ΑΕ, ΕΠΕ)
- Γεωγραφική κάλυψη:
  - ✓ Αθήνα, Θεσσαλονίκη, Ηράκλειο, Ιωάννινα, Καβάλα, Λάρισα, Πάτρα
- Δειγματοληψία: Πολυσταδιακή, στρωματοποιημένη, μη αναλογική δειγματοληψία ως προς κλάδο, τάξη μεγέθους τζίρου & περιοχή.
- Στατιστικό σφάλμα: στο σύνολο κάθε υπό-δείγματος των 601 επιχειρήσεων το μέγιστο στατιστικό σφάλμα είναι +/- 4,15% σε επίπεδο εμπιστοσύνης 95%.
- Περίοδος διεξαγωγής: 29/3/2022-13/5/2022.
- Διεξαγωγή: Η έρευνα διεξήχθη σύμφωνα με τους κώδικες δεοντολογίας της ESOMAR και του ΣΕΔΕΑ και τις προδιαγραφές ποιοτικού ελέγχου που ορίζονται από τον ΠΕΣΣ (Ποιοτικός Έλεγχος Συλλογής Στοιχείων). Για την διεξαγωγή της έρευνας πεδίου εργάστηκαν 39 ερευνητές και 2 επιθεωρητές, με εμπειρία και εξειδίκευση σε έρευνες επιχειρήσεων.



# Μικρομεσαίες Επιχειρήσεις

## Έρευνα Συγκυρίας

Ιούνιος 2022

### **Τζέση Βουμβάκη**

*Deputy Chief Economist*

(+30) 210 334 1549

e-mail: [fvoumv@nbg.gr](mailto:fvoumv@nbg.gr)

### **Αθανασία Κουτούζου**

*Head of Entrepreneurship & Business Analysis*

(+30) 210 334 1528

e-mail: [koutouzou.ath@nbg.gr](mailto:koutouzou.ath@nbg.gr)

### **Ιωάννης Κρόμπας**

*Economist*

(+30) 210 334 1207

e-mail: [krompas.ioannis@nbg.gr](mailto:krompas.ioannis@nbg.gr)

Το παρόν δελτίο προορίζεται αποκλειστικά για την ενημέρωση επαγγελματιών επενδυτών οι οποίοι καλούνται να προβούν στην υλοποίηση των επενδυτικών τους αποφάσεων χωρίς να στηρίζονται στα περιεχόμενά του. Σε καμία περίπτωση το παρόν δελτίο δεν θα πρέπει να χρησιμοποιηθεί ή να θεωρηθεί ως πρόταση για πώληση είτε ως παράτρυνση για οποιαδήποτε πρόταση αγοράς. Τα στοιχεία που αναφέρονται στο παρόν δελτίο προέρχονται από πηγές που θεωρούνται αξιόπιστες. Μη όντας σε θέση να αποκλείσει το ενδεχόμενο λάθους από μέρους των εν λόγω πηγών η Εθνική Τράπεζα της Ελλάδος δεν εγγυάται για ακρίβεια, την επικαιρότητα ή τη χρησιμότητα οποιασδήποτε πληροφορίας. Η Εθνική Τράπεζα της Ελλάδος και οι θυγατρικές της εταιρίες δε φέρουν καμία ευθύνη για οποιαδήποτε άμεση ή παρεπόμενη ζημία απορρέει από οποιαδήποτε χρήση της παρούσας αναφοράς.